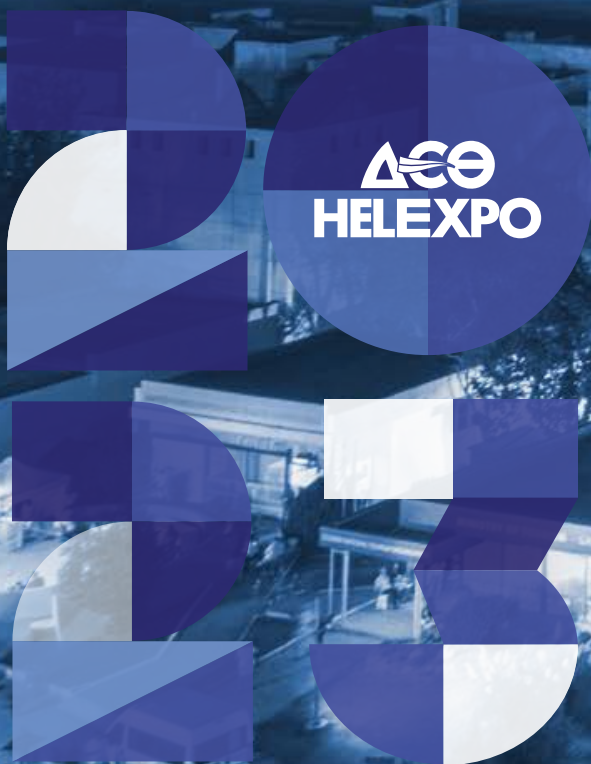


ΑΠΟΛΟ ΓΙΣΜΟΣ ΒΙΩΣΙΜΟ ΤΗΤΑΣ





ΣΥΝΕΛΕΣΙΑΚΟ ΚΕΝΤΡΟ "Ι. ΒΕΛΛΙΔΗΣ"
CONVENTION CENTER "I. VELLIDIS"

ΠΕΡΙΕΧΟΜΕΝΑ

Η ΔΕΘ-ΗΕΛΕΧΡΟ ΜΕ ΜΙΑ ΜΑΤΙΑ	7
Μήνυμα Διοίκησης	8
Σχετικά με την Έκθεση	9
Σημαντικά Γεγονότα για το 2023	10
Η ΔΕΘ-ΗΕΛΕΧΡΟ με μια Ματιά	10
Ιστορική Αναδρομή	12
Υποδομές Εταιρείας	13
Δραστηριότητες και Αλυσίδα Αξίας	14
Επιχειρηματικές Σχέσεις	15
Στρατηγικοί Στόχοι	15
Στόχοι για το 2024	16
Οικονομική Ανάπτυξη και Επέκταση Εταιρείας	17
Επενδύσεις σε Υποδομές	18
Συμμετοχές και συνεργασίες της ΔΕΘ-ΗΕΛΕΧΡΟ	19
Ανάλυση Ουσιαστικότητας	23
Ενδιαφερόμενα Μέρη και Δίαυλοι Επικοινωνίας	24
Μεθοδολογία	26
Σύνδεση Ουσιαστικών Θεμάτων με Στόχους Βιώσιμης Ανάπτυξης ΟΗΕ (SDGs)	26

ΠΕΡΙΕΧΟΜΕΝΑ

Ιεράρχηση Ουσιαστικών Θεμάτων	28
Περιβάλλον	29
Διαχείριση Ενέργειας	30
Διαχείριση Απορριμμάτων και Κυκλική Οικονομία	30
Εκπομπές Αερίων του Θερμοκηπίου	31
Δείκτης Έντασης Εκπομπών Αερίων του Θερμοκηπίου	32
Κοινωνία	33
Διαχείριση Ανθρώπινου Δυναμικού και Ασφάλεια στην Εργασία	33
Παροχές στους Εργαζομένους της ΔΕΘ-HELEXPO	36
Αμοιβές Προσωπικού	38
Ποιότητα και Ασφάλεια Υπηρεσιών	39
Σεβασμός Ανθρώπινων Δικαιωμάτων και Προσβασιμότητα	40
Κοινωνική Συνεισφορά	40
Ανακύκλωση Αποτσιγαρών στη ΔΕΘ - HELEXPO για το 2023	41
Διακυβέρνηση	42
Δομή Εταιρείας	42
Διοικητικό Συμβούλιο	44
Επιτροπή Ελέγχου	45
Επιχειρηματική Ηθική και Κανονιστική Συμμόρφωση	46
Καταπολέμηση Διαφθοράς και Δωροδοκίας	47
Πολιτικές της Εταιρείας	48
Καινοτομία και Ψηφιακή Μετάβαση	49
Ασφάλεια Πληροφοριακών Συστημάτων και Πολιτική Προστασίας Προσωπικών Δεδομένων	50
Πίνακας Περιεχομένων GRI 2021	51





Η ΔΕΘ-ΗΕΛΕΧΡΟ ΜΕ ΜΙΑ ΜΑΤΙΑ

Εκθεσιακό & Συνεδριακό Κέντρο σε Θεσσαλονίκη και Αθήνα.

Διοργάνωση **20** κλαδικών εκθέσεων ετησίως
πέραν της Διεθνούς Έκθεσης Θεσσαλονίκης.

Φιλοξενία **15** εκθέσεων τρίτων διοργανωτών ετησίως.

Υλοποίηση της δράσης **ZERO WASTE** σε όλα τα εκθεσιακά
γεγονότα.

**ISO 20121 Event Sustainability Management
Systems** σε εκθεσιακά και συνεδριακά γεγονότα.

Ανάπλαση χώρου ΔΕΘ στη Θεσσαλονίκη με βιοκλιματικές εκθεσιακές και
συνεδριακές εγκαταστάσεις, μητροπολιτικό πάρκο που θα καλύπτει **60%**
της έκτασης, επιχειρηματικό κέντρο, ξενοδοχείο και θέσεις στάθμευσης,
εξοικονόμηση ενέργειας **70%**, εξοικονόμηση νερού **50%** και μείωση
του ανθρακικού αποτυπώματος.

Εκτιμώμενη διάρκεια κατασκευαστικού έργου **2026 - 2031**.

Το **2025** η ΔΕΘ-ΗΕΛΕΧΡΟ θα φιλοξενήσει το
**Πανευρωπαϊκό Συνέδριο της Παγκόσμιας Ένωσης
Εκθέσεων-UFJ**

στη Θεσσαλονίκη και θέτοντας ως πρώτο στόχο
τη βιωσιμότητα στις εκδηλώσεις, θα διεκδικήσει
**ISO 20121 Event sustainability
management** για το συνέδριο αυτό.

ΜΗΝΥΜΑ ΔΙΟΙΚΗΣΗΣ

GRI 2-22

Το 2023 ήταν μία καθοριστική χρονιά για τη ΔΕΘ-HELEXPO, καθώς συνεχίσαμε να εφαρμόζουμε τη στρατηγική μας με επίκεντρο τη βιώσιμη ανάπτυξη, την καινοτομία και την κοινωνική συνεισφορά. Σε μία εποχή που οι προκλήσεις είναι μεγάλες, ανταποκριθήκαμε με ευελιξία, επενδύοντας σε νέες πρωτοβουλίες, οι οποίες όχι μόνο ενισχύουν τη θέση μας στην εκθεσιακή βιομηχανία, αλλά και προωθούν λύσεις με θετικό περιβαλλοντικό και κοινωνικό αποτύπωμα.

Προχωρώντας σε νέες δράσεις, ενισχύσαμε την πρωτοβουλία Zero Waste, που ξεκίνησε το 2022, επεκτείνοντας τη σε όλες τις εκθέσεις μας. Στόχος για την επόμενη χρονιά είναι η μείωση των απορριμμάτων κατά 7%, ενώ συμμετείχαμε ενεργά στο ευρωπαϊκό πρόγραμμα για τη μείωση των απορριμμάτων σε μεγάλες εκδηλώσεις, «Ελαχιστοποίηση απορριμμάτων σε μεγάλες εκδηλώσεις-Waste Minimization in Large Events (<https://www.interregeurope.eu/minev>), ενισχύοντας τη συμβολή μας στην προστασία του περιβάλλοντος.

Η προσπάθειά μας για προσβασιμότητα και κοινωνική ένταξη αποτυπώνεται στη βελτίωση των υποδομών για άτομα με αναπηρίες και στη χρήση σύγχρονων εργαλείων για την υποστήριξη όλων των επισκεπτών μας. Επιπλέον, η αναγνώρισή μας ως «Great Place to Work» για δεύτερη συνεχόμενη χρονιά επιβεβαιώνει τη δέσμευσή μας για ένα θετικό και υποστηρικτικό εργασιακό περιβάλλον.

Η αναπτυξιακή πορεία, η βιωσιμότητα και η ικανότητα της ΔΕΘ-HELEXPO να προσαρμόζεται στα πιο επίκαιρα δεδομένα της παγκόσμιας εκθεσιακής βιομηχανίας έχουν άρρηκτη σχέση με την ανάπτυξη του Διεθνούς Εκθεσιακού Κέντρου Θεσσαλονίκης. Το νέο εκθεσιακό κέντρο θα είναι απόλυτα βιοκλιματικό, με τις εγκαταστάσεις του να έχουν σχεδιαστεί έτσι ώστε να μειώνουν το περιβαλλοντικό τους αποτύπωμα. Θα δημιουργηθεί, μάλιστα, μαζί με το νέο εκθεσιακό κέντρο και ένα σύγχρονο Μητροπολιτικό Πάρκο με περισσότερες από 3.000 νέες δενδροφυτεύσεις και 100.000 τ.μ. πρασίνου.

Η Διοίκηση εκφράζει την εκτίμησή της σε όλους τους εργαζομένους και συνεργάτες μας, που με την αφοσίωσή τους στηρίζουν την πορεία μας. Με σύνεση και σταθερότητα, συνεχίζουμε να χτίζουμε ένα βιώσιμο μέλλον, επενδύοντας σε πρωτοβουλίες που προσθέτουν αξία για την κοινωνία, το περιβάλλον και τους ενδιαφερόμενους φορείς μας.





**Η ΠΡΟΣΠΑΘΕΙΑ ΜΑΣ ΓΙΑ
ΠΡΟΣΒΑΣΙΜΟΤΗΤΑ ΚΑΙ
ΚΟΙΝΩΝΙΚΗ ΕΝΤΑΞΗ
ΑΠΟΤΥΠΩΝΕΤΑΙ ΣΤΗ
ΒΕΛΤΙΩΣΗ ΤΩΝ ΥΠΟΔΟΜΩΝ
ΓΙΑ ΑΤΟΜΑ ΜΕ ΑΝΑΠΗΡΙΕΣ
ΚΑΙ ΣΤΗ ΧΡΗΣΗ ΣΥΓΧΡΟΝΩΝ
ΕΡΓΑΛΕΙΩΝ ΓΙΑ ΤΗΝ
ΥΠΟΣΤΗΡΙΞΗ ΟΛΩΝ ΤΩΝ
ΕΠΙΣΚΕΠΤΩΝ ΜΑΣ.**



ΣΧΕΤΙΚΑ ΜΕ ΤΗΝ ΕΚΘΕΣΗ

GRI 2-2, GRI 2-3, GRI 2-4, GRI 2-5

Η Έκθεση Βιώσιμης Ανάπτυξης 2023 της ΔΕΘ-HELEXPO, αποτυπώνει τις ενέργειες και τις επιδόσεις μας στον τομέα της βιώσιμης ανάπτυξης και της εφαρμογής των κριτηρίων ESG (Περιβάλλον, Κοινωνία, Εταιρική Διακυβέρνηση) κατά το έτος που πέρασε. Η έκθεση περιλαμβάνει όλες τις οντότητες που αποτελούν μέρος των οικονομικών καταστάσεων της ΔΕΘ HELEXPO. Στόχος μας είναι να παρέχουμε πλήρη διαφάνεια όσον αφορά τις στρατηγικές, τις δράσεις και τα αποτελέσματα των πρωτοβουλιών μας, επιδιώκοντας παράλληλα τη δημιουργία αξίας για τους μετόχους, τους συνεργάτες μας και την κοινωνία γενικότερα.

Αυτή η έκθεση καλύπτει την περίοδο από 1 Ιανουαρίου έως 31 Δεκεμβρίου 2023 και ταυτίζεται με την περίοδο των οικονομικών καταστάσεων της εταιρείας, ενώ συντάχθηκε με βάση τα Πρότυπα του Global Reporting Initiative (GRI) 2021 (με αναφορά). Η έκθεση, επίσης, ευθυγραμμίζεται με τους 17 Στόχους Βιώσιμης Ανάπτυξης των Ηνωμένων Εθνών (UN SDGs). Οι ενέργειές μας έχουν σχεδιαστεί για να επιτύχουμε ουσιαστική πρόοδο προς ένα πιο βιώσιμο και συμπεριληπτικό μέλλον, ενσωματώνοντας καινοτόμες πρακτικές και ενισχύοντας τη συνεργασία με ενδιαφερόμενα μέρη σε εθνικό και διεθνές επίπεδο.

Για το 2023, η ΔΕΘ-HELEXPO προχώρησε σε περαιτέρω ενδυνάμωση της δέσμευσής της για τη μείωση του περιβαλλοντικού αποτυπώματος, την κοινωνική συνεισφορά και την ενίσχυση της εταιρικής διακυβέρνησης, με νέα έργα και πρωτοβουλίες που διασφαλίζουν βιώσιμη ανάπτυξη και εξέλιξη.

Η έκθεση αυτή αποτελεί σημαντικό εργαλείο για την ανταλλαγή πληροφοριών και τη διατήρηση ενός διαφανούς και ανοιχτού διαλόγου με όλα τα ενδιαφερόμενα μέρη. Στόχος μας είναι η συνεχής βελτίωση της εταιρείας μας, λαμβάνοντας υπόψη τις προτάσεις και τις ανάγκες των συνεργατών μας.

Η έκθεση δεν περιλαμβάνει εξωτερική διασφάλιση των στοιχείων.

ΣΗΜΑΝΤΙΚΑ ΓΕΓΟΝΟΤΑ ΓΙΑ ΤΟ 2023

1

Η δράση Zero Waste εφαρμόζεται από το Σεπτέμβριο του 2022 (87η ΔΕΘ) και συνοδεύει όλες τις εκθεσιακές μας εκδηλώσεις από τότε. Στόχος είναι η μείωση έως και 7% των μη ανακυκλώσιμων απορριμμάτων ως το τέλος του εκθεσιακού έτους.

2

Ανακύκλωση των αποσιγάρων της IKE Cigaret Cycle. Η ενέργεια Cigaret Cycle ξεκίνησε το 2022.

3

Ενεργή συμμετοχή στο ευρωπαϊκό πρόγραμμα-έργο «Ελαχιστοποίηση απορριμμάτων σε μεγάλες εκδηλώσεις-Waste Minimization in Large Events» <https://www.interregeurope.eu/minev>

4

Εκπόνηση μελέτης φυσικής προσβασιμότητας (επιδιορθώσεις και κατασκευές ραμπών ΑΜΕΑ και τοποθέτηση ανάλογων σημάνσεων).

5

Εργαλεία Προσβασιμότητας για το σύνολο των ισότοπων που διαχειρίζεται η HELEXPO.

6

Το έτος 2023, η ΔΕΘ-HELEXPO Α.Ε., πιστοποιήθηκε για δεύτερη συνεχόμενη χρονιά, ως «GREAT PLACE TO WORK».

Η ΔΕΘ-HELEXPO ΜΕ ΜΙΑ ΜΑΤΙΑ

GRI 2-1

Η ΔΕΘ-HELEXPO αποτελεί τον εθνικό εκθεσιακό φορέα της Ελλάδας, με βαθιές ρίζες στην οργάνωση διεθνών εκθέσεων, συνεδρίων και πολιτιστικών εκδηλώσεων. Η εταιρεία λειτουργεί με την επίσημη ονομασία "ΔΙΕΘΝΗΣ ΕΚΘΕΣΗ ΘΕΣΣΑΛΟΝΙΚΗΣ Α.Ε.", με διακριτικό τίτλο "ΔΕΘ-HELEXPO Α.Ε."

Η ΔΕΘ-HELEXPO λειτουργεί ως Ανώνυμη Εταιρεία βάσει των διατάξεων του Ν. 4548/2018, με πλήρη ανεξαρτησία από τον ευρύτερο δημόσιο τομέα. Το μετοχικό κεφάλαιο της εταιρείας ανήκει εξ ολοκλήρου στην Ελληνική Εταιρεία Συμμετοχών και Περιουσίας (ΕΕΣΥΠ), προσδίδοντας σταθερότητα και ενίσχυση του θεσμικού της ρόλου.

Η έδρα της εταιρείας βρίσκεται στη Θεσσαλονίκη, με τη διαχείριση του Διεθνούς Εκθεσιακού Συνεδριακού Κέντρου Θεσσαλονίκης (ΔΕΣΚΘ), το οποίο εκτείνεται σε 180.000 τ.μ., με 62.000 τ.μ. στεγασμένων εκθεσιακών και συνεδριακών χώρων. Επιπλέον, διαχειρίζεται το HELEXPO Maroussi στην Αττική, το οποίο αποτελεί ένα σημείο αναφοράς για εκθέσεις και συνέδρια στην Ελλάδα .

Η εταιρεία δραστηριοποιείται κυρίως στη Θεσσαλονίκη, την Αθήνα και τη Θεσσαλία, ενώ αποτελεί κρίσιμο παράγοντα στην ανάπτυξη της εγχώριας επιχειρηματικότητας, της περιφερειακής πολιτικής και του πολιτισμού. Στόχος της είναι η προώθηση και ενίσχυση της εξωστρέφειας των ελληνικών επιχειρήσεων και η ανάδειξη της Ελλάδας ως διεθνούς εκθεσιακού και συνεδριακού προορισμού.

Για το 2023, ο κύκλος εργασιών της εταιρείας διαμορφώθηκε στα 15,4 εκ. €



ΙΣΤΟΡΙΚΗ ΑΝΑΔΡΟΜΗ

Η ΔΕΘ-HELEXPO, με σχεδόν 100 χρόνια παρουσίας, αποτελεί ένα σημαντικό κεφάλαιο στην ιστορία των εκθέσεων και συνεδρίων στην Ελλάδα. Η ίδρυση της Διεθνούς Έκθεσης Θεσσαλονίκης το 1926 σήμανε την έναρξη μιας νέας εποχής για τη χώρα, καθιερώνοντας τη Θεσσαλονίκη ως το κέντρο εκθεσιακής δραστηριότητας στα Βαλκάνια. Οραματιστής και δημιουργός της πρώτης Διεθνούς Έκθεσης ήταν ο Νικόλαος Γερμανός, που κατάφερε να μετατρέψει την εκδήλωση σε πύλη ανάπτυξης για την ελληνική και διεθνή επιχειρηματικότητα.

Με τα χρόνια, η ΔΕΘ-HELEXPO συνέβαλε στην οικονομική, πολιτιστική και κοινωνική ανάπτυξη της χώρας, παραμένοντας πάντα πρωτοπόρος στον εκθεσιακό τομέα. Το εκθεσιακό κέντρο της Θεσσαλονίκης φιλοξένησε σημαντικά γεγονότα και καινοτομίες, ενώ κατάφερε να επιβιώσει από δύσκολες περιόδους, όπως ο Β' Παγκόσμιος Πόλεμος, όταν οι εγκαταστάσεις της υπέστησαν σοβαρές ζημιές.

Η δεκαετία του 1960 αποτέλεσε την κορύφωση της δραστηριότητας της ΔΕΘ, με τη διοργάνωση εκδηλώσεων διεθνούς βεληνεκού και την υποδοχή προσωπικοτήτων παγκόσμιας φήμης. Η Έκθεση εξελίχθηκε σε θεσμό που όχι μόνο προωθούσε την ελληνική οικονομία, αλλά και ανέδειξε τον πολιτισμό της χώρας, με την καθιέρωση εκδηλώσεων, όπως το Φεστιβάλ Ελληνικού Κινηματογράφου και το Φεστιβάλ Ελληνικού Τραγουδιού.

Με την πάροδο των δεκαετιών, η ΔΕΘ-HELEXPO προσαρμόστηκε στις νέες ανάγκες της αγοράς, συνεχίζοντας να αναπτύσσει σύγχρονες υποδομές και να δημιουργεί διεθνείς συνεργασίες. Το 2013, με την επανένωση των δύο οργανισμών ΔΕΘ και HELEXPO σε έναν ενιαίο φορέα, ξεκίνησε μια νέα εποχή εξωστρέφειας, με τη διοργάνωση εκθέσεων που ενισχύουν τη θέση της Ελλάδας ως διεθνούς εκθεσιακού προορισμού.

Σήμερα, η ΔΕΘ-HELEXPO παραμένει ο κορυφαίος φορέας στην Ελλάδα για την οργάνωση εκθέσεων και συνεδρίων, διαδραματίζοντας κρίσιμο ρόλο στην οικονομική και πολιτιστική ανάπτυξη της χώρας και ολόκληρης της Νοτιοανατολικής Ευρώπης. Με βλέμμα στραμμένο στο μέλλον, η ΔΕΘ-HELEXPO συνεχίζει να επενδύει στην αναβάθμιση των εγκαταστάσεων της και να πρωτοστατεί σε καινοτόμες πρωτοβουλίες, θέτοντας τη βιώσιμη ανάπτυξη στο επίκεντρο της στρατηγικής της.



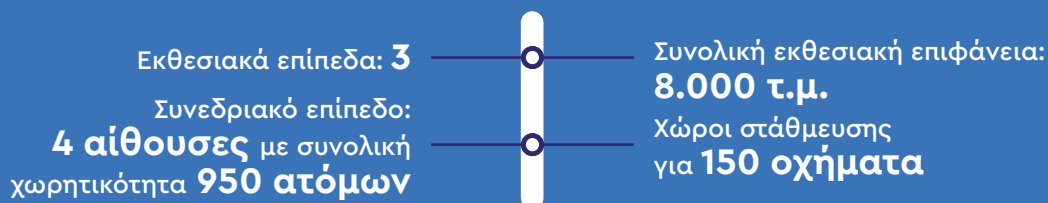
ΥΠΟΔΟΜΕΣ ΕΤΑΙΡΕΙΑΣ

Η ΔΕΘ-HELEXPO διαθέτει εκτεταμένες και σύγχρονες υποδομές, που την καθιστούν κορυφαίο φορέα στον τομέα των εκθέσεων και συνεδρίων στην Ελλάδα. Οι κύριες εγκαταστάσεις της περιλαμβάνουν τα εξής:

Διεθνές Εκθεσιακό Κέντρο Θεσσαλονίκης (ΔΕΚΘ):



HELEXPO Maroussi (Αθήνα):



Οι υποδομές της ΔΕΘ-HELEXPO έχουν σχεδιαστεί ώστε να εξυπηρετούν χιλιάδες επισκέπτες και εκθέτες κάθε χρόνο, με συνεχή βελτίωση των εγκαταστάσεων και επενδύσεις στην τεχνολογία και τη βιωσιμότητα. Οι εγκαταστάσεις της υποστηρίζουν τη διεξαγωγή εκθέσεων, συνεδρίων, πολιτιστικών εκδηλώσεων και άλλων σημαντικών γεγονότων σε εθνικό και διεθνές επίπεδο.

ΔΡΑΣΤΗΡΙΟΤΗΤΕΣ ΚΑΙ ΑΛΥΣΙΔΑ ΑΞΙΑΣ

GRI 2-6

Η ΔΕΘ-HELEXPO Α.Ε. είναι ο Ενιαίος Εθνικός Εκθεσιακός Φορέας της Ελλάδας, με κύρια δραστηριότητα τη διοργάνωση εκθέσεων, συνεδρίων, επιχειρηματικών αποστολών και γενικότερα εκδηλώσεων, τόσο στην Ελλάδα όσο και στο εξωτερικό. Από το 1926, η εταιρεία διαδραματίζει κομβικό ρόλο στη διοργάνωση εκθέσεων με διεθνή εμβέλεια, καθώς και στην ενίσχυση της εξωστρέφειας των ελληνικών επιχειρήσεων. Σήμερα, η ΔΕΘ-HELEXPO διοργανώνει περισσότερες από 17 διεθνείς εκθέσεις στην Ελλάδα και συντονίζει την εθνική συμμετοχή της χώρας σε μεγάλες εκθέσεις του εξωτερικού.

Επιπλέον, η εταιρεία φιλοξενεί στις εγκαταστάσεις της έναν σημαντικό αριθμό εκδηλώσεων και συνεδρίων που διοργανώνονται από τρίτους, ενισχύοντας τη θέση της ως κορυφαίου εκθεσιακού και συνεδριακού φορέα στην ευρύτερη περιοχή της Νοτιοανατολικής Ευρώπης.

Η αλυσίδα αξίας της ΔΕΘ-HELEXPO περιλαμβάνει όλες τις δραστηριότητες που σχετίζονται με τη διοργάνωση εκθέσεων, συνεδρίων και άλλων εκδηλώσεων. Κύριες πηγές εσόδων για την εταιρεία είναι οι εξής:

- Διοργάνωση εκθέσεων:** Η ΔΕΘ-HELEXPO οργανώνει πολυάριθμες κλαδικές και γενικές εκθέσεις σε ετήσια βάση.
- Διοργάνωση και φιλοξενία συνεδρίων:** Η εταιρεία προσφέρει πλήρως εξοπλισμένες υποδομές για συνέδρια διεθνούς επιπέδου.
- Διοργάνωση θεματικών πάρκων και άλλων εκδηλώσεων:** Θεματικά πάρκα, πολιτιστικές και επιχειρηματικές εκδηλώσεις αποτελούν σημαντικό μέρος των δραστηριοτήτων της.
- Διαχείριση και εκμετάλλευση ακίνητης περιουσίας:** Η εταιρεία διαθέτει εκθεσιακούς χώρους και παρέχει εμπορικές υπηρεσίες, όπως υπαίθριους και υπόγειους χώρους στάθμευσης, συνολικής χωρητικότητας 740 θέσεων και ενοίκια καταστημάτων και γραφείων.

Η κατανομή της αλυσίδας αξίας της ΔΕΘ-HELEXPO παρουσιάζεται σε τομείς ως εξής:

Upstream	Downstream
Προμηθευτές	Πελάτες ιδιώτες
Κατασκευαστές εκθεσιακών δομών	Πελάτες δημοσίου
Πάροχοι υπηρεσιών καθαρισμού	Πελάτες υπηρεσίας parking
Πάροχοι υπηρεσιών φύλαξης	Μισθωτές ακινήτων
Πάροχοι υπηρεσιών συντήρησης εκθεσιακού χώρου	
Λοιποί προμηθευτές και πάροχοι υπηρεσιών	

ΕΠΙΧΕΙΡΗΜΑΤΙΚΕΣ ΣΧΕΣΕΙΣ

Η ΔΕΘ-HELEXPO συνεργάζεται με ευρύ φάσμα επιχειρηματικών και δημόσιων φορέων για την υλοποίηση των δραστηριοτήτων της. Οι επιχειρηματικές σχέσεις περιλαμβάνουν προμηθευτές υπηρεσιών, όπως κατασκευαστές εκθεσιακών περιπτέρων, παρόχους υπηρεσιών καθαρισμού και ασφάλειας, καθώς και διάφορες εταιρείες logistics για τη διαχείριση των εκδηλώσεων.

Η αλυσίδα εφοδιασμού της εταιρείας διαμορφώνεται έτσι ώστε να υποστηρίζει την ομαλή λειτουργία όλων των εκθέσεων και εκδηλώσεων, ενώ η διοίκηση επιδιώκει να αναπτύξει ισχυρές συνεργασίες με παρόχους που μοιράζονται τις ίδιες αξίες βιώσιμης ανάπτυξης.



ΣΤΡΑΤΗΓΙΚΟΙ ΣΤΟΧΟΙ

Η ΔΕΘ-HELEXPO, έχοντας εδραιώσει τη θέση της ως κορυφαίος εκθεσιακός και συνεδριακός φορέας στην Ελλάδα και τα Βαλκάνια, συνεχίζει να επιδιώκει τη στρατηγική της ανάπτυξη με έμφαση στη βιωσιμότητα, την καινοτομία και την ενίσχυση των διεθνών συνεργασιών της. Για το 2023, η εταιρεία θέτει νέους στόχους που θα ενισχύσουν την εξωστρέφειά της και θα βελτιώσουν τη συμβολή της στην ελληνική και διεθνή οικονομία.

Οι βασικές στρατηγικές κατευθύνσεις για το έτος 2023 περιλαμβάνουν τα εξής:

- **Βελτίωση του χαρτοφυλακίου εκθέσεων και συνεδρίων:** Ενίσχυση των ήδη επιτυχημένων εκθέσεων και συνεδρίων, ενώ παράλληλα δίνεται έμφαση στη δημιουργία νέων εκδηλώσεων με διεθνή απήχηση.
- **Επέκταση του “Προγράμματος Φιλοξενούμενων Αγοραστών”:** Υποστήριξη εκθετών και επισκεπτών μέσω περισσότερων ευκαιριών δικτύωσης, ενδυνάμωση του προγράμματος για την προσέλκυση επιχειρηματικών επισκεπτών από το εξωτερικό.
- **Ανάπτυξη στρατηγικών συνεργασιών:** Καλλιέργεια νέων συμπράξεων τόσο σε εθνικό όσο και σε διεθνές επίπεδο, εστιάζοντας στη βελτίωση των συνεργασιών με βασικούς πελάτες και διεθνείς εταίρους.
- **Πρώθηση πολιτιστικών και επιχειρηματικών εκδηλώσεων:** Ενίσχυση του πολιτιστικού ρόλου της ΔΕΘ-HELEXPO μέσω φιλοξενίας σημαντικών πολιτιστικών και πολιτικών εκδηλώσεων, αυξάνοντας την αξιοποίηση των εγκαταστάσεων.
- **Τεχνολογική αναβάθμιση και βιώσιμη ανάπτυξη:** Επενδύσεις σε τεχνολογικές λύσεις που θα ενισχύσουν την ψηφιοποίηση των λειτουργιών, την αύξηση της παραγωγικότητας και τη μείωση του κόστους, ενώ παράλληλα θα υποστηρίξουν τη μετάβαση σε βιώσιμες πρακτικές.

ΣΤΟΧΟΙ ΓΙΑ ΤΟ 2024

Με σταθερή προσήλωση στην ποιότητα και τη βιωσιμότητα, η ΔΕΘ-HELEXPO στοχεύει να ενισχύσει τη θέση της ως κορυφαίος διεθνής φορέας στον τομέα των εκθέσεων και των συνεδρίων. Για το 2023, οι στόχοι της εταιρείας περιλαμβάνουν:

- **Υλοποίηση της ανάπλασης του Διεθνούς Εκθεσιακού και Συνεδριακού Κέντρου Θεσσαλονίκης:** Η υλοποίηση του έργου ανάπλασης είναι κρίσιμη για τη δημιουργία ενός σύγχρονου, βιώσιμου κέντρου με βιοκλιματική αρχιτεκτονική, που θα προσφέρει σημαντικές νέες δυνατότητες στον εκθεσιακό και συνεδριακό τομέα.
- **Βελτίωση οικονομικών επιδόσεων:** Αύξηση των εσόδων μέσω της βελτιστοποίησης των λειτουργιών και εξορθολογισμός του κόστους για μεγαλύτερη οικονομική αποδοτικότητα.
- **Διεθνής Ανάδειξη:** Ενίσχυση του ρόλου της εταιρείας στο διεθνές περιβάλλον μέσω της συμμετοχής σε εκδηλώσεις και πρωτοβουλίες σε χώρες-στόχους και σύναψη διεθνών συνεργασιών.
- **Ανθρώπινο Δυναμικό:** Διαρκής επένδυση στην επιμόρφωση και ανάπτυξη του ανθρώπινου δυναμικού, ενδυναμώνοντας τις δεξιότητες και τις ικανότητες των εργαζομένων.
- **Μείωση του περιβαλλοντικού αποτυπώματος:** Η ΔΕΘ-HELEXPO δεσμεύεται για την περαιτέρω μείωση του περιβαλλοντικού της αποτυπώματος, μέσω της εφαρμογής βιώσιμων πρακτικών και της προώθησης της κυκλικής οικονομίας σε όλες τις δραστηριότητες.
- **Προετοιμασία για απόκτηση ISO 20121 σε εκθεσιακά και συνεδριακά γεγονότα.** Το εν λόγω ISO θα διεκδικηθεί το 2024.



ΟΙΚΟΝΟΜΙΚΗ ΑΝΑΠΤΥΞΗ ΚΑΙ ΕΠΕΚΤΑΣΗ ΕΤΑΙΡΕΙΑΣ

GRI 201-1, GRI 201-4, GRI 203-1

Η ΔΕΘ-HELEXPO δίνει προτεραιότητα στην οικονομική διαφάνεια και την ακριβή αναφορά των οικονομικών της δεδομένων, έτσι ώστε όλα τα ενδιαφερόμενα μέρη να έχουν πλήρη κατανόηση της οικονομικής της κατάστασης. Αξίζει να σημειωθεί ότι, για την περίοδο αναφοράς, **δεν ελήφθη οικονομική κυβερνητική ενίσχυση**, όπως φορολογικές ελαφρύνσεις, επιχορηγήσεις επενδύσεων, ή άλλες μορφές στήριξης. Οι οικονομικές καταστάσεις της εταιρείας για το έτος αναφοράς ελέγχθηκαν από ανεξάρτητους ορκωτούς λογιστές του **Mazars Group**.

Παράλληλα, η εταιρεία πραγματοποίησε σημαντικές επενδύσεις στον σχεδιασμό των υποδομών της. Συγκεκριμένα, η ΔΕΘ-HELEXPO επένδυσε περίπου **100 χιλ. €** για μελέτες σχετικά με την ανάπλαση του Διεθνούς Εκθεσιακού και Συνεδριακού Κέντρου Θεσσαλονίκης. Η υλοποίηση του έργου αυτού, με τα νέα βιοκλιματικά σχεδιασμένα κτίρια, αναμένεται να έχει σημαντικές θετικές επιδράσεις. Η κατανάλωση ενέργειας θα μειωθεί κατά **70%**, ενώ η κατανάλωση νερού θα μειωθεί κατά **50%**, συμβάλλοντας στη μείωση του περιβαλλοντικού αποτυπώματος της εταιρείας.

Στον παρακάτω πίνακα παρουσιάζεται η άμεση οικονομική αξία που παράγεται και διανέμεται από τη ΔΕΘ-HELEXPO:

Στοιχεία Οικονομικής Αξίας ΔΕΘ-HELEXPO (σε ευρώ)	
Άμεση οικονομική αξία που παράγεται και διανέμεται	16.951.558,50
Συνολικά έσοδα (Κύκλος εργασιών, μερίσματα, χρηματοοικονομικά και άλλα έσοδα)	16.951.558,50
Κατανεμημένη οικονομική αξία	14.311.855,40
Λειτουργικό κόστος	10.503.894,08
Μισθοί και παροχές εργαζομένων	3.368.548,03
Πληρωμές σε παρόχους κεφαλαίου	0,00
Πληρωμές προς το Δημόσιο	414.260,91
Κοινωνικές Επενδύσεις/Κοινωνική Συνεισφορά	25.152,38
Οικονομική αξία που διακρατήθηκε	2.639.703,10

Παρατηρήσεις:

- Δεν ελήφθη οικονομική κυβερνητική ενίσχυση.
- Στα συνολικά έσοδα περιλαμβάνονται έσοδα από πωλήσεις, μερίσματα, τόκους και μισθώματα.
- Το λειτουργικό κόστος περιλαμβάνει έξοδα πωλήσεων, διοικητικά έξοδα και κεφαλαιουχικές δαπάνες, χωρίς να περιλαμβάνεται το κόστος μισθοδοσίας.
- Οι μισθοί και παροχές εργαζομένων δεν περιλαμβάνουν τα λειτουργικά κόστη.
- Οι πληρωμές προς το Δημόσιο δεν περιλαμβάνουν ΦΠΑ, ΦΜΥ και ΕΝΦΙΑ.

ΕΠΕΝΔΥΣΕΙΣ ΣΕ ΥΠΟΔΟΜΕΣ

GRI 203-1

Η ΔΕΘ-HELEXPO συνεχίζει να επενδύει σε υποδομές και υποστηριζόμενες υπηρεσίες που στοχεύουν στη βελτίωση των παρεχόμενων υπηρεσιών και την ενίσχυση της βιωσιμότητας. Οι επενδύσεις αυτές αφορούν τόσο έργα τεχνολογικής αναβάθμισης, όσο και πολιτιστικές και κοινωνικές πρωτοβουλίες, που έχουν θετικό αντίκτυπο στην τοπική και εθνική οικονομία.

Έργο «DISCO - Data-driven, Integrated, Syncromodal, Collaborative and Optimised urban freight meta-model for a new generation of urban logistics and planning with data sharing at European Living Labs»

Μέσω του έργου DISCO, που χρηματοδοτείται από το Ευρωπαϊκό Πρόγραμμα HORIZON Europe 2021-2027, η ΔΕΘ-HELEXPO προχώρησε σε προμήθεια εξοπλισμού που ενισχύει τις υποδομές της για την υποστήριξη της αστικής εφοδιαστικής.

Θετικές επιπτώσεις του έργου περιλαμβάνουν:

- Βελτίωση της ποιότητας ζωής μέσω της μείωσης της κυκλοφοριακής συμφόρησης και της ατμοσφαιρικής ρύπανσης.
- Δημιουργία νέων θέσεων εργασίας, ειδικά σε τομείς όπως η διαχείριση δεδομένων και η αστική μεταφορά.
- Υποστήριξη των τοπικών επιχειρήσεων μέσω της αποδοτικής μεταφοράς αγαθών.

Ωστόσο, υπάρχουν και αρνητικές επιπτώσεις, όπως:

- Πιθανές δυσκολίες προσαρμογής στις νέες τεχνολογίες για τους παραδοσιακούς φορείς logistics.
- Κίνδυνος συγκέντρωσης της αγοράς, όπου οι μεγαλύτερες εταιρείες με πρόσβαση σε δεδομένα θα έχουν ανταγωνιστικό πλεονέκτημα.

Οι επενδύσεις στο πλαίσιο του DISCO λαμβάνουν διάφορες μορφές, όπως εμπορικές, επενδύσεις σε είδος, καθώς και αφιλοκερδείς δεσμεύσεις από δημόσιους και ιδιωτικούς φορείς που συνεργάζονται για την επιτυχή υλοποίηση του έργου.

Έργο «Μια διαδρομή στη Σύγχρονη Ελληνική Ιστορία μέσα από το Ιστορικό-Πολιτισμικό Αρχείο της ΔΕΘ-HELEXPO»

Αυτό το έργο, χρηματοδοτούμενο από το Επιχειρησιακό Πρόγραμμα Ανταγωνιστικότητα Επιχειρηματικότητα και Καινοτομία 2014-2020, αφορά τη διατήρηση και προβολή της νεότερης ελληνικής ιστορίας μέσω της αξιοποίησης του Ιστορικού-Πολιτισμικού Αρχείου της ΔΕΘ-HELEXPO. Η επένδυση επικεντρώνεται στη δημιουργία ψηφιακών υποδομών για την αρχειοθέτηση και προβολή ιστορικών τεκμηρίων, καθώς και στη βελτίωση των φυσικών χώρων του αρχείου.

Θετικές επιπτώσεις του έργου περιλαμβάνουν:

- Ενίσχυση της τοπικής οικονομίας μέσω της προώθησης του τουρισμού και της πολιτιστικής διαχείρισης.
- Δημιουργία θέσεων εργασίας για τη διαχείριση του αρχείου και την προβολή του πολιτιστικού υλικού.

Ωστόσο, υπάρχουν και αρνητικές επιπτώσεις, όπως:

- Αυξημένο κόστος συντήρησης των ψηφιακών υποδομών και των φυσικών χώρων του αρχείου.

Οι επενδύσεις αυτές περιλαμβάνουν εμπορικές και αφιλοκερδείς δεσμεύσεις, με στόχο τη διατήρηση και ανάδειξη του πολιτιστικού αποθέματος της εταιρείας και της Θεσσαλονίκης.



ΣΥΜΜΕΤΟΧΕΣ ΚΑΙ ΣΥΝΕΡΓΑΣΙΕΣ ΤΗΣ ΔΕΘ-HELEXPO

GRI 2-28

Η ΔΕΘ-HELEXPO διατηρεί πολυεπίπεδες συνεργασίες και συμμετοχές σε εγχώριους και διεθνείς οργανισμούς, ενισχύοντας την εξωστρέφεια και την παγκόσμια επιρροή της. Αυτές οι συνεργασίες ενισχύουν την ανταγωνιστικότητα της εταιρείας και την τοποθετούν στο κέντρο των εξελίξεων της εκθεσιακής βιομηχανίας.

- **SOKEE** (Σύνδεσμος Οργανωτών και Κατασκευαστών Εκθέσεων Ελλάδος).
- **ITTFA** (International Tourism Trade Fair Association).
- **HAPCO** (Ελληνική Ένωση Επαγγελματιών Συνεδρίων).

ΣΤΡΑΤΗΓΙΚΟΙ ΕΤΑΙΡΟΙ

Η ΔΕΘ-HELEXPO συνεργάζεται με κορυφαίους διεθνείς εκθεσιακούς οργανισμούς, προσφέροντας εξειδικευμένες υπηρεσίες και συμμετέχοντας σε παγκόσμια γεγονότα:

- **Canton Fair:** Στρατηγικός εταίρος για την προώθηση των διεθνών εκθέσεων, Shenzhen Convention and Exhibition Centre.
- **Roscongress Foundation:** Συνεργασία με στόχο την προώθηση εκθέσεων και συνεδρίων.

ΟΡΓΑΝΙΣΜΟΙ - ΕΝΩΣΕΙΣ - ΣΥΝΔΕΣΜΟΙ

Η ΔΕΘ-HELEXPO διατηρεί ενεργή συμμετοχή σε εγχώριες και διεθνείς ενώσεις και οργανισμούς, προωθώντας την ανάπτυξη του εκθεσιακού κλάδου και την παγκόσμια δικτύωση:

- **UFI** (Union des Foires Internationales) – Παγκόσμια Ένωση Εκθεσιακών Φορέων.
- **IFES** (International Federation of Exhibition and Event Services).
- **IAEE** (International Association of Exhibitions and Events).
- **ICCA** (International Congress and Convention Association).
- **CEFA** (Central European Fair Alliance).
- **AIPC** (International Association of Convention Centres).

ΚΥΒΕΡΝΗΤΙΚΟΙ ΦΟΡΕΙΣ & ΠΕΡΙΦΕΡΕΙΑΚΕΣ ΕΝΩΣΕΙΣ

Η εταιρεία συνεργάζεται στενά με κυβερνητικούς φορείς και περιφερειακές ενώσεις, συμβάλλοντας στη χάραξη πολιτικών και στην ενίσχυση των εκθέσεων σε τοπικό και εθνικό επίπεδο:

- **Υπουργείο Εξωτερικών.**
- **Υπουργείο Πολιτισμού.**
- **Υπουργείο Τουρισμού**
- **Υπουργείο Εσωτερικών (τομέας Μακεδονίας Θράκης)**
- **Υπουργείο Ανάπτυξης**
- **Υπουργείο Ψηφιακής Διακυβέρνησης**
- **Περιφέρεια Κεντρικής Μακεδονίας.**
- **Δήμος Θεσσαλονίκης.**
- **Αριστοτέλειο Πανεπιστήμιο Θεσσαλονίκης.**
- **Πανεπιστήμιο Μακεδονίας**
- **Διεθνές Πανεπιστήμιο**

ΕΠΙΜΕΛΗΤΗΡΙΑ

Η ΔΕΘ-HELEXPO συμμετέχει ενεργά σε εμπορικά και βιομηχανικά επιμελητήρια στην Ελλάδα και το εξωτερικό, διασφαλίζοντας τη συνεργασία με επιχειρηματικούς φορείς και υποστηρίζοντας την ανάπτυξη νέων αγορών:

- Εμπορικό & Βιομηχανικό Επιμελητήριο Θεσσαλονίκης.
- Κεντρική Ένωση Επιμελητηρίων Ελλάδος.
- Ελληνογερμανικό Εμπορικό & Βιομηχανικό Επιμελητήριο.
- Ελληνο-Ιταλικό Εμπορικό Επιμελητήριο.
- Ελληνοαμερικανικό Εμπορικό Επιμελητήριο.
- Ελληνο-Βουλγαρικό Εμπορικό Επιμελητήριο.
- Ελληνο-Ιταλικό Εμπορικό Επιμελητήριο.
- Ελληνοαραβικό Εμπορικό Επιμελητήριο.
- Ελληνο-Γαλλικό Εμπορικό Επιμελητήριο.
- Ελληνο-Κινεζικό Εμπορικό Επιμελητήριο.

ΣΥΝΕΡΓΑΖΟΜΕΝΟΙ ΣΥΛΛΟΓΟΙ

Η ΔΕΘ-HELEXPO διατηρεί συνεργασίες με αθλητικούς και πολιτιστικούς συλλόγους, υποστηρίζοντας τις εκδηλώσεις τους και ενισχύοντας την παρουσία της στην τοπική κοινότητα:

- ΠΑΕ ΠΑΟΚ
- ΚΑΕ ΠΑΟΚ
- ΠΑΕ ΑΡΗΣ
- ΚΑΕ ΑΡΗΣ
- Διεθνής Μαραθώνιος Μέγας Αλέξανδρος.

ΣΥΝΕΡΓΑΤΕΣ

Η ΔΕΘ-HELEXPO συνεργάζεται με διάφορους εταίρους για τη βελτιστοποίηση των υπηρεσιών της και την υποστήριξη των επιχειρηματικών της δραστηριοτήτων:

- ΟΛΘ (Οργανισμός Λιμένος Θεσσαλονίκης).
- ΕΥΑΘ (Εταιρεία Ύδρευσης και Αποχέτευσης Θεσσαλονίκης).
- Mar Lab Marketing Laboratory (Επιστημονικός Συνεργάτης).
- ICAP (Επιχειρηματική Πληροφόρηση).

ΜΝΗΜΟΝΙΑ ΣΥΝΕΡΓΑΣΙΑΣ ΒΑΛΚΑΝΙΚΟΥ & ΕΥΡΥΤΕΡΟΥ ΕΠΑΓΓΕΛΜΑΤΙΚΟΥ ΔΙΚΤΥΟΥ (ΜΟΥ)

Η ΔΕΘ-HELEXPO έχει υπογράψει μια σειρά Μνημονίων Συνεργασίας με φορείς και οργανισμούς από τα Βαλκάνια και την ευρύτερη περιοχή, ενισχύοντας το επιχειρηματικό της δίκτυο:

- Inter Expo (Σόφια, Βουλγαρία).
- Shenzhen Convention and Exhibition Centre
- Όμιλος ERA (Σκόπια, Βόρεια Μακεδονία).
- Klik Ekspo (Τίρανα, Αλβανία).



SUSTAINABLE DEVELOPMENT GOALS



ΑΝΑΛΥΣΗ ΟΥΣΙΑΣΤΙΚΟΤΗΤΑΣ

GRI 2-14

Η ανάλυση ουσιαστικότητας διαδραματίζει καθοριστικό ρόλο στη λειτουργία της ΔΕΘ-HELEXPO. Πρόκειται για ένα πολύτιμο εργαλείο που επιτρέπει την ορθή κατεύθυνση της στρατηγικής της εταιρείας προς τη βιώσιμη ανάπτυξη, καθώς και την ενίσχυση των σχέσεων με τα ενδιαφερόμενα μέρη, στηριζόμενη σε αμοιβαία εμπιστοσύνη και συνεργασία.

Κατά την υλοποίηση της ανάλυσης ουσιαστικότητας, εφαρμόστηκαν τα Πρότυπα του GRI (GRI Standards 2021) και ακολουθήθηκε η προσέγγιση της "διπλής σημαντικότητας" (double materiality), όπως ορίζεται από τα Ευρωπαϊκά Πρότυπα Υποβολής Εκθέσεων Βιωσιμότητας (ESRS). Αυτή η προσέγγιση διασφαλίζει την ποιότητα και τη συνάφεια των πληροφοριών που περιλαμβάνονται στην έκθεση, με έμφαση σε θέματα που είναι κρίσιμα τόσο για την εταιρεία όσο και για τα ενδιαφερόμενα μέρη της.

Η "διπλή σημαντικότητα" αφορά δύο κύριες διαστάσεις: τη σημαντικότητα αντικτύπου και τη χρηματοοικονομική σημαντικότητα. Η σημαντικότητα αντικτύπου σχετίζεται με τον τρόπο που η εταιρεία επηρεάζει το περιβάλλον και την κοινωνία, ενώ η χρηματοοικονομική σημαντικότητα αφορά ζητήματα που μπορούν να προκαλέσουν ή να επηρεάσουν σημαντικά τις οικονομικές επιδόσεις της εταιρείας, δημιουργώντας κινδύνους ή ευκαιρίες. Μέσω αυτής της προσέγγισης, η ΔΕΘ-HELEXPO εξασφαλίζει ότι τα ουσιαστικά θέματα αναγνωρίζονται και επικυρώνονται τόσο βάσει της επίδρασής τους στη βιώσιμη ανάπτυξη όσο και βάσει της σημασίας τους για την οικονομική στρατηγική της εταιρείας.

Ακολουθώντας αυτή τη μεθοδολογία, η ΔΕΘ-HELEXPO εντόπισε θέματα που καλύπτουν και τις τρεις πτυχές της βιώσιμης ανάπτυξης (οικονομική, περιβαλλοντική και κοινωνική) καθώς και τα κριτήρια ESG (Περιβάλλον, Κοινωνία, Εταιρική Διακυβέρνηση). Τα θέματα αυτά είναι καθοριστικά για τη μακροπρόθεσμη βιωσιμότητα της εταιρείας και τη δημιουργία αξίας για τα ενδιαφερόμενα μέρη της. Ο εντοπισμός των ουσιαστικών θεμάτων βασίζεται στην ανάλυση των θεμάτων που είτε έχουν σημαντικό αντίκτυπο είτε παρουσιάζουν υψηλή χρηματοοικονομική σημασία, πληρώντας έτσι τα κριτήρια της διπλής σημαντικότητας.

Η ανάδειξη αυτών των θεμάτων επιτρέπει στην εταιρεία να αναγνωρίζει κινδύνους και να εκμεταλλεύεται ευκαιρίες, διασφαλίζοντας ότι η βιωσιμότητα παραμένει κεντρικός άξονας της στρατηγικής και των λειτουργιών της.



ΕΝΔΙΑΦΕΡΟΜΕΝΑ ΜΕΡΗ ΚΑΙ ΔΙΑΥΛΟΙ ΕΠΙΚΟΙΝΩΝΙΑΣ

GRI 2-29

Η ΔΕΘ-HELEXPO αναγνωρίζει τη σημασία των ενδιαφερόμενων μερών, τα οποία επηρεάζουν άμεσα ή έμμεσα τις δραστηριότητες και τη λειτουργία της εταιρείας. Τα ενδιαφερόμενα μέρη περιλαμβάνουν όλους εκείνους που επηρεάζονται από τις επιχειρηματικές δραστηριότητες της εταιρείας και συμμετέχουν ενεργά στη διαδικασία διαμόρφωσης στρατηγικών αποφάσεων. Η τακτική αξιολόγηση και αναθεώρηση της λίστας των ενδιαφερόμενων μερών γίνεται με βάση τις εταιρικές αξίες, τη στρατηγική της ΔΕΘ-HELEXPO και το ευρύτερο επιχειρηματικό πλαίσιο.

Η συνεχής επικοινωνία και συνεργασία με τα ενδιαφερόμενα μέρη αποτελεί έναν από τους ακρογωνιαίους λίθους της στρατηγικής της εταιρείας για τη βιώσιμη ανάπτυξη. Μέσω αυτής της διαρκούς αλληλεπίδρασης, η ΔΕΘ-HELEXPO διασφαλίζει την κατανόηση των αναγκών των εταίρων της και τη βέλτιστη απόδοση των υπηρεσιών της.

Τα ενδιαφερόμενα μέρη της ΔΕΘ-HELEXPO καθορίστηκαν σύμφωνα με το σκοπό και τη λειτουργία της εταιρείας και περιλαμβάνουν:

- **Εργαζόμενοι:** Συμμετοχή μέσω των αντιπροσώπων τους στο Διοικητικό Συμβούλιο και στις οργανωτικές συναντήσεις.
- **Μέτοχοι:** Ενημέρωση μέσω προγραμματισμένων συναντήσεων και τριμηνιαίων αναφορών. Υπάρχει εκπρόσωπος των μετόχων στο Διοικητικό Συμβούλιο.
- **Πελάτες & Επισκέπτες:** Επικοινωνία μέσω email, ενημερωτικών δελτίων, τηλεφωνικών επικοινωνιών και δια ζώσης συναντήσεων.
- **Προμηθευτές, Συνεργάτες & Εργολάβοι:** Επικοινωνία μέσω email, ενημερωτικών δελτίων και προσωπικών συναντήσεων.
- **Πολιτεία & Τοπική Αυτοδιοίκηση:** Συνεργασία μέσω εκπροσώπων των παραγωγικών φορέων και της τοπικής αυτοδιοίκησης που συμμετέχουν στο Διοικητικό Συμβούλιο.
- **MME:** Συνεργασία μέσω δημοσιογράφων και επικοινωνιακών καναλιών.

Η ΔΕΘ-HELEXPO δεσμεύεται να διατηρεί ανοιχτή και διαφανή επικοινωνία με όλα τα ενδιαφερόμενα μέρη, ενισχύοντας τις σχέσεις εμπιστοσύνης και συνεργασίας που συμβάλλουν στη μακροπρόθεσμη ανάπτυξη της εταιρείας και της κοινωνίας.

Κατηγορία	Δίαυλος Επικοινωνίας	Συχνότητα Επικοινωνίας
Εργαζόμενοι	Μέσω του Εκπροσώπου των εργαζομένων στο Διοικητικό Συμβούλιο και στις οργανωτικές συναντήσεις	Συνεχής
ΜΜΕ	Μέσω συνεργατών δημοσιογράφων	Κατά περίπτωση
		Συνήθως όταν επίκειται μεγάλα γεγονότα
Μέτοχοι	Μέσω προγραμματισμένων συναντήσεων, και τριμηνιαίων αναφορών και ενώ υπάρχει εκπρόσωπος του Μετόχου ως μέλος στο Δ.Σ.	Σε μηνιαία βάση
Πελάτες & Επισκέπτες	Μέσω email, newsletter, τηλεφωνική επικοινωνία και διαζώσης	Συνεχής
Προμηθευτές, Συνεργάτες & Εργολάβοι	Μέσω email, newsletter, τηλεφωνική επικοινωνία και διαζώσης	Συνεχής
Πολιτεία & Τοπική Αυτοδιοίκηση (Δήμοι, Περιφέρειες, Υπουργεία κ.ο.κ.)	Μέσω των εκπροσώπων των παραγωγικών φορέων της πόλης, καθώς και της τοπικής αυτοδιοίκησης, τα οποία είναι μέλη του Δ.Σ.	Σε μηνιαία βάση
Σωματεία, Σύλλογοι, Ενώσεις & Επιμελητήρια	Μέσω των εκπροσώπων των παραγωγικών φορέων της πόλης καθώς και της τοπικής αυτοδιοίκησης, τα οποία είναι μέλη του Δ.Σ.	Σε μηνιαία βάση
Τοπικές κοινωνικές ομάδες	Μέσω αιτημάτων τους για υποστήριξη σε διάφορες εκδηλώσεις ή για δράσεις ΕΚΕ	Κατά περίπτωση

ΜΕΘΟΔΟΛΟΓΙΑ

GRI 3-1

Η διαδικασία ακολούθησε τα Πρότυπα GRI (GRI Standards 2021) και την προσέγγιση διπλής σημαντικότητας (double materiality) σύμφωνα με τα Ευρωπαϊκά Πρότυπα Υποβολής Εκθέσεων Βιωσιμότητας (ESRS).

Η ανάλυση πραγματοποιήθηκε σε τέσσερα βασικά στάδια:

- 1. Κατανόηση του οργανισμού και του επιχειρηματικού μοντέλου:** Προσδιορίστηκαν τα σχετικά θέματα βιωσιμότητας, με βάση την κατανόηση των επιχειρηματικών λειτουργιών της ΔΕΘ-HELEXPO.
- 2. Αναγνώριση των επιδράσεων:** Εντοπίστηκαν οι θετικές και αρνητικές επιδράσεις της εταιρείας στην κοινωνία, το περιβάλλον και την οικονομία.
- 3. Αξιολόγηση των θεμάτων σημαντικότητας:** Αξιολογήθηκαν τα ουσιαστικά θέματα, με κριτήρια όπως η κλίμακα, το εύρος και η πιθανότητα εκδήλωσης των επιδράσεων.
- 4. Ιεράρχηση και επικύρωση:** Τέλος, τα ουσιαστικά θέματα ιεραρχήθηκαν, επικυρώθηκαν από τη Διοίκηση και αντιστοιχήθηκαν με τις στρατηγικές της εταιρείας.

ΣΥΝΔΕΣΗ ΟΥΣΙΑΣΤΙΚΩΝ ΘΕΜΑΤΩΝ ΜΕ ΣΤΟΧΟΥΣ ΒΙΩΣΙΜΗΣ ΑΝΑΠΤΥΞΗΣ ΟΗΕ (SDGS)

GRI 3-2

Η ΔΕΘ-HELEXPO αναγνωρίζει τη σημασία των ουσιαστικών θεμάτων που επηρεάζουν τη βιώσιμη ανάπτυξη και τα συνδέει με τους Στόχους Βιώσιμης Ανάπτυξης (SDGs) των Ηνωμένων Εθνών. Αυτή η σύνδεση ενισχύει τη στρατηγική προσέγγιση της εταιρείας για την επίτευξη των στόχων βιωσιμότητας και τη συμβολή της στις παγκόσμιες προκλήσεις.

ΣΤΟΧΟΣ ΒΙΩΣΙΜΗΣ ΑΝΑΠΤΥΞΗΣ

Η ΣΥΝΕΙΣΦΟΡΑ ΤΗΣ ΔΕΘ-HELEXPO

1	Επιχειρηματική Ηθική και Κανονιστική Συμμόρφωση	 <p>16 ΕΙΡΗΝΗ, ΔΙΚΑΙΟΣΥΝΗ ΚΑΙ ΙΣΧΥΡΟΙ ΔΕΣΜΟΙ</p>	Η ΔΕΘ-HELEXPO προάγει την επιχειρηματική ηθική και τη συμμόρφωση με τις κανονιστικές διατάξεις, προωθώντας τη διαφάνεια και την ισχυρή διακυβέρνηση.
2	Σεβασμός Ανθρωπίνων Δικαιωμάτων και Προσβασιμότητα	 <p>8 ΑΞΙΟΠΡΕΠΗΣ ΕΡΓΑΣΙΑ ΚΑΙ ΟΙΚΟΝΟΜΙΚΗ ΑΝΑΠΤΥΞΗ</p>  <p>10 ΛΙΓΟΤΕΡΕΣ ΑΝΙΣΟΤΗΤΕΣ</p>	Η εταιρεία διασφαλίζει την ισότητα στην πρόσβαση και την προστασία των ανθρωπίνων δικαιωμάτων σε όλες τις δραστηριότητές της.
3	Κοινωνική Συνεισφορά	 <p>1 ΜΗΔΕΝΙΚΗ ΦΤΟΧΕΙΑ</p>  <p>11 ΒΙΩΣΙΜΕΣ ΠΟΛΕΙΣ ΚΑΙ ΚΟΙΝΟΤΗΤΕΣ</p>	Η ΔΕΘ-HELEXPO συνεισφέρει στην τοπική κοινότητα μέσω κοινωνικών προγραμμάτων και πρωτοβουλιών, που βελτιώνουν τις συνθήκες διαβίωσης.
4	Διαχείριση Ανθρώπινου Δυναμικού και Ασφάλεια στην Εργασία	 <p>3 ΚΑΛΗ ΥΓΕΙΑ ΚΑΙ ΕΥΜΗΡΙΑ</p>  <p>8 ΑΞΙΟΠΡΕΠΗΣ ΕΡΓΑΣΙΑ ΚΑΙ ΟΙΚΟΝΟΜΙΚΗ ΑΝΑΠΤΥΞΗ</p>	Η εταιρεία επικεντρώνεται στη δημιουργία ασφαλών και αξιοπρεπών συνθηκών εργασίας για όλους τους εργαζομένους της.
5	Καινοτομία και Ψηφιακή Μετάβαση	 <p>9 ΒΙΟΜΗΧΑΝΙΑ, ΚΑΙΝΟΤΟΜΙΑ ΚΑΙ ΥΠΟΔΟΜΕΣ</p>	Η ΔΕΘ-HELEXPO προωθεί την καινοτομία και την ψηφιακή μετάβαση ως μέρος της στρατηγικής της, για τη βελτίωση της ανταγωνιστικότητας και της βιωσιμότητας.
6	Ποιότητα και Ασφάλεια Υπηρεσιών	 <p>12 ΥΠΕΥΘΥΝΗ ΚΑΤΑΝΑΛΩΣΗ ΚΑΙ ΠΑΡΑΓΩΓΗ</p>	Η διασφάλιση της ποιότητας και της ασφάλειας των προϊόντων και υπηρεσιών της ΔΕΘ-HELEXPO είναι κεντρική για τη βιώσιμη ανάπτυξη.
7	Διαχείριση Ενέργειας	 <p>7 ΦΘΙΝΗ ΚΑΙ ΚΑΘΑΡΗ ΕΝΕΡΓΕΙΑ</p>  <p>13 ΔΡΑΣΗ ΓΙΑ ΤΟ ΚΛΙΜΑ</p>	Η εταιρεία στοχεύει στη μείωση της ενεργειακής κατανάλωσης και στη βελτίωση της ενεργειακής απόδοσης, συνεισφέροντας στην προστασία του περιβάλλοντος.
8	Διαχείριση Απορριμμάτων και Κυκλική Οικονομία	 <p>12 ΥΠΕΥΘΥΝΗ ΚΑΤΑΝΑΛΩΣΗ ΚΑΙ ΠΑΡΑΓΩΓΗ</p>  <p>13 ΔΡΑΣΗ ΓΙΑ ΤΟ ΚΛΙΜΑ</p>	Η ΔΕΘ-HELEXPO εφαρμόζει στρατηγικές κυκλικής οικονομίας, μειώνοντας τα απορρίμματα και προωθώντας βιώσιμες πρακτικές στη διαχείριση των πόρων.
9	Εκπομπές Αερίων του Θερμοκηπίου	 <p>13 ΔΡΑΣΗ ΓΙΑ ΤΟ ΚΛΙΜΑ</p>	Η εταιρεία εφαρμόζει πολιτικές για τη μείωση των εκπομπών αερίων του θερμοκηπίου, με στόχο τη συμβολή της στην αντιμετώπιση της κλιματικής αλλαγής.

ΙΕΡΑΡΧΗΣΗ ΟΥΣΙΑΣΤΙΚΩΝ ΘΕΜΑΤΩΝ

Η ανάλυση ουσιαστικότητας της ΔΕΘ-HELEXPO βασίστηκε στην αξιολόγηση των επιπτώσεων των δραστηριοτήτων της, τόσο εσωτερικά όσο και εξωτερικά, με γνώμονα τις ανάγκες των ενδιαφερόμενων μερών. Η διαδικασία αυτή επιτρέπει την αναγνώριση των ουσιαστικών θεμάτων, που επηρεάζουν τη βιωσιμότητα της εταιρείας, δημιουργώντας έτσι το πλαίσιο για τη στρατηγική της και τη διαχείριση των κινδύνων και ευκαιριών.

ΕΣΩΤΕΡΙΚΗ ΑΝΑΛΥΣΗ

Η εσωτερική ανάλυση εστίασε σε θέματα που επηρεάζουν άμεσα τη λειτουργία της εταιρείας και τη διαχείριση των πόρων της. Τα βασικά ουσιαστικά θέματα που προέκυψαν από αυτή την ανάλυση περιλαμβάνουν:

- Επιχειρηματική Ηθική και Κανονιστική Συμμόρφωση
- Διαχείριση Ανθρώπινου Δυναμικού και Ασφάλεια στην Εργασία
- Καινοτομία και Ψηφιακή Μετάβαση
- Ποιότητα και Ασφάλεια Υπηρεσιών
- Διαχείριση Ενέργειας

Η ιεράρχηση αυτών των θεμάτων αντικατοπτρίζει τη σημασία της εσωτερικής διακυβέρνησης, της καινοτομίας και της αποτελεσματικής διαχείρισης των ανθρώπινων και υλικών πόρων.

ΕΞΩΤΕΡΙΚΗ ΑΝΑΛΥΣΗ

Η εξωτερική ανάλυση επικεντρώθηκε στις επιπτώσεις των δραστηριοτήτων της ΔΕΘ-HELEXPO στην κοινωνία, το περιβάλλον και τα ενδιαφερόμενα μέρη. Τα κύρια ουσιαστικά θέματα που αναδείχθηκαν από αυτή την προσέγγιση περιλαμβάνουν:

- Σεβασμός Ανθρώπινων Δικαιωμάτων και Προσβασιμότητα
- Κοινωνική Συνεισφορά
- Διαχείριση Αποβλήτων και Κυκλική Οικονομία
- Εκπομπές Αερίων του Θερμοκηπίου

Η εξωτερική ανάλυση καταδεικνύει τη δέσμευση της εταιρείας για την προάσπιση των ανθρώπινων δικαιωμάτων, τη μείωση του περιβαλλοντικού αποτυπώματος και τη δημιουργία θετικών κοινωνικών επιπτώσεων.



ΠΕΡΙΒΑΛΛΟΝ

ΔΙΑΧΕΙΡΙΣΗ ΕΝΕΡΓΕΙΑΣ

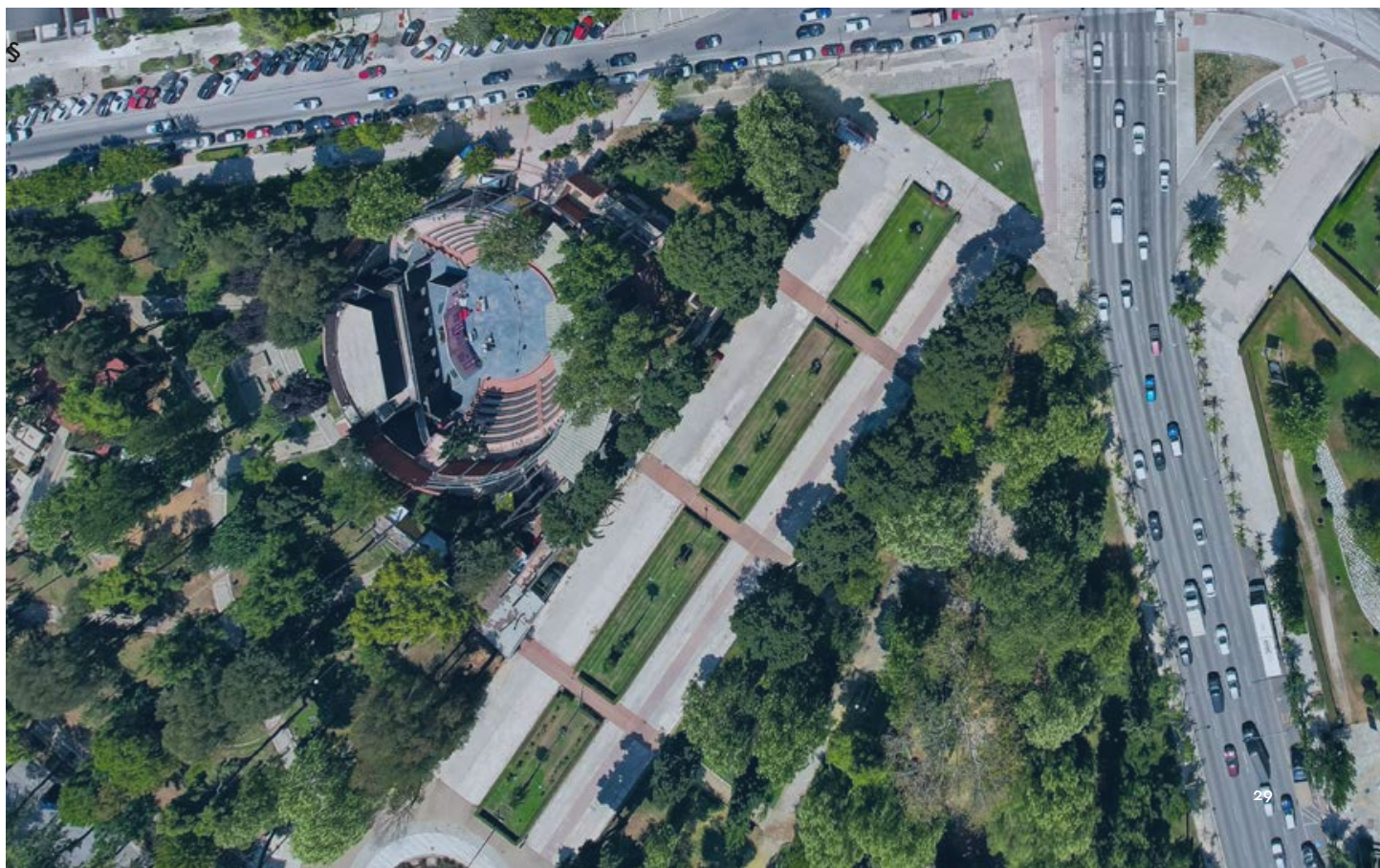
GRI 302-1

Η ΔΕΘ-HELEXPO έχει δεσμευτεί στη μείωση της ενεργειακής κατανάλωσης και την ενίσχυση της ενεργειακής αποδοτικότητας, συμβάλλοντας έτσι στη βιώσιμη ανάπτυξη. Η εταιρεία αναγνωρίζει τη σημασία της διαχείρισης ενέργειας και εφαρμόζει πρακτικές που μειώνουν το ενεργειακό αποτύπωμα.

Στον παρακάτω πίνακα παρουσιάζεται η καταναλισκόμενη ενέργεια της εταιρείας για το έτος αναφοράς:

ΔΕΔΟΜΕΝΑ ΔΡΑΣΤΗΡΙΟΤΗΤΑΣ	ΚΑΤΑΝΑΛΩΘΕΙΣΑ ΠΟΣΟΤΗΤΑ
Κατανάλωση πετρελαίου σε ΗΖ	200 lt
Κατανάλωση πετρελαίου για θέρμανση κτιρίων	39.880 lt
Κατανάλωση βενζίνης σε επιβατικά οχήματα	5.077 lt
Κατανάλωση πετρελαίου κίνησης σε επιβατικά οχήματα	1.701 lt
Κατανάλωση ηλεκτρικής ενέργειας σε εγκαταστάσεις της εταιρείας	4.608.051 kWh

Η ΔΕΘ-HELEXPO συνεχίζει να επενδύει σε τεχνολογικές λύσεις που συμβάλλουν στην αύξηση της ενεργειακής αποδοτικότητας, με στόχο τη μείωση των εκπομπών αερίων του θερμοκηπίου και την προστασία του περιβάλλοντος.



ΔΙΑΧΕΙΡΙΣΗ ΑΠΟΡΡΙΜΜΑΤΩΝ ΚΑΙ ΚΥΚΛΙΚΗ ΟΙΚΟΝΟΜΙΑ

GRI 3-3, GRI 303-1, GRI 306-3

Ως διοργανωτής μεγάλων εκθέσεων και εκδηλώσεων, η ΔΕΘ-HELEXPO αναγνωρίζει τη σημασία της διαχείρισης απορριμμάτων και της προώθησης της κυκλικής οικονομίας στις δραστηριότητές της. Η εταιρεία, παρόλο που δεν παράγει από τις δραστηριότητές της επικίνδυνα απορρίμματα, έχει θέσει ως προτεραιότητα τη μείωση των απορριμμάτων και την ενσωμάτωση βέλτιστων πρακτικών που υποστηρίζουν τη βιώσιμη διαχείριση πόρων.

Στόχος της εταιρείας είναι η μείωση του περιβαλλοντικού αποτυπώματος μέσω της εφαρμογής μέτρων για την ελαχιστοποίηση των απορριμμάτων, την ανακύκλωση υλικών και την εφαρμογή αρχών κυκλικής οικονομίας στις εκθεσιακές δραστηριότητες. Η ΔΕΘ-HELEXPO έχει υιοθετήσει σύγχρονες τεχνικές για τη διαχείριση των απορριμμάτων, όπως:

- **Μείωση παραγόμενων απορριμμάτων** κατά τη διάρκεια των εκθέσεων και άλλων εκδηλώσεων.
- **Ανακύκλωση υλικών** που χρησιμοποιούνται κατά την προετοιμασία και τη λειτουργία των εκθεσιακών χώρων.
- **Διαχείριση υδάτινων πόρων**, με την εφαρμογή βελτιωμένων μεθόδων για τη μείωση της κατανάλωσης νερού, όπως τα αυτόματα συστήματα ποτίσματος.

Η ΔΕΘ-HELEXPO συνεργάζεται με προμηθευτές και άλλους φορείς για την προώθηση πρακτικών κυκλικής οικονομίας και τη μεγιστοποίηση της επαναχρησιμοποίησης υλικών, όπου αυτό είναι εφικτό.

Επιπλέον, η εταιρεία έχει εισαγάγει την πρωτοβουλία **Zero Waste**, με στόχο τη μείωση των μη ανακυκλώσιμων απορριμμάτων στις εκθέσεις και εκδηλώσεις της. Ειδικά σημεία **Zero Waste Points** έχουν τοποθετηθεί στους χώρους εκθέσεων για τη συλλογή και διαλογή ανακυκλώσιμων και

οργανικών απορριμμάτων, με στόχο τη μείωση των μη ανακυκλώσιμων απορριμμάτων έως και 7% μέχρι το τέλος του εκθεσιακού έτους. Η δράση αυτή εφαρμόστηκε ήδη σε σημαντικές εκθέσεις, όπως η **87η Διεθνής Έκθεση Θεσσαλονίκης** και η **Agrotica**, και υποστηρίζεται από συνεργασίες με εξειδικευμένους φορείς στον τομέα της ανακύκλωσης.

Με την υιοθέτηση αυτών των πρακτικών, η ΔΕΘ-HELEXPO ενισχύει τη δέσμευσή της προς τη βιώσιμη ανάπτυξη και επιδιώκει τη μείωση του συνολικού περιβαλλοντικού της αποτυπώματος.

ΕΚΠΟΜΠΕΣ ΑΕΡΙΩΝ ΤΟΥ ΘΕΡΜΟΚΗΠΙΟΥ

GRI 3-3, GRI 305-1, GRI 305-2

Η ΔΕΘ-HELEXPO, αναγνωρίζοντας τις περιβαλλοντικές επιπτώσεις των δραστηριοτήτων της, έχει δεσμευτεί στη μείωση των εκπομπών αερίων του θερμοκηπίου. Με γνώμονα τη βιώσιμη ανάπτυξη και με έτος βάσης του 2022, εφαρμόζει βέλτιστες πρακτικές για τη μείωση του ενεργειακού της αποτυπώματος, τόσο στις άμεσες όσο και στις έμμεσες εκπομπές.

Οι άμεσες εκπομπές (Scope 1) αφορούν:

- Τη χρήση καυσίμων για τη θέρμανση των κτιρίων και τον σταθερό εξοπλισμό.
- Τη χρήση καυσίμων σε ιδιόκτητα και μισθωμένα οχήματα της εταιρείας.
- Τις εκπομπές από ψυκτικά ρευστά.

Οι έμμεσες εκπομπές (Scope 2) αφορούν την κατανάλωση ηλεκτρικής ενέργειας για τις ανάγκες των εκθεσιακών κέντρων, καθώς και τη χρήση ηλεκτρικής ενέργειας για τα ηλεκτρικά οχήματα της εταιρείας.

Για το έτος αναφοράς, οι εκπομπές αερίων του θερμοκηπίου κατηγοριοποιούνται ως εξής:

ΠΗΓΕΣ ΕΚΠΟΜΠΩΝ	TOTAL (t CO ₂ eq)	CO ₂	CH ₄	N ₂ O	HFCs	SF ₆
	GWP	1	28	265	2264	23500
Score 1: Άμεσες εκπομπές	285,24	-	-	-	-	-
Άμεσες εκπομπές από καύση σε σταθερό εξοπλισμό	105,71	105,36	0,12	0,23	0,00	0,00
Ηλεκτροπαραγωγή ζεύγη (H/Z)	-	-	-	-	-	-
Καύση πετρελαίου σε ΗΖ	0,53	0,00	0,00	0,00	0,00	Καύση πετρελαίου σε ΗΖ
Θέρμανση κτηρίων	-	-	-	-	-	-
Καύση πετρελαίου	104,84	0,00	0,00	0,00	0,00	Καύση πετρελαίου
Άμεσες εκπομπές από καύση σε κινητό εξοπλισμό	16,54	16,34	0,10	0,11	0,00	0,00
Καύση καυσίμων σε οχήματα που ελέγχονται από την εταιρεία	-	-	-	-	-	-
Καύση diesel σε επιβατικά οχήματα (ιδιότητα ή πλήρως μισθωμένα)	4,44	0,00	0,00	0,00	0,00	Καύση diesel σε επιβατικά οχήματα (ιδιότητα ή πλήρως μισθωμένα)
Καύση βενζίνης σε επιβατικά οχήματα (ιδιότητα ή πλήρως μισθωμένα)	11,90	0,00	0,00	0,00	0,00	Καύση βενζίνης σε επιβατικά οχήματα (ιδιότητα ή πλήρως μισθωμένα)
Άμεσες διαφεύγουσες εκπομπές από την απελευθέρωση ΑτΘ	162,99	0,00	0,00	0,00	162,99	0,00
HFCs από εξοπλισμό ψύξης/κλιματισμού σε κτηριακές εγκαταστάσεις	0,00	0,00	0,00	0,07	0,00	HFCs από εξοπλισμό ψύξης/κλιματισμού σε κτηριακές εγκαταστάσεις
Score 2: Έμμεσες εκπομπές από εισαγόμενη ενέργεια*	2.302,19	-	-	-	-	-
Έμμεσες εκπομπές από εισαγόμενη ηλεκτρική ενέργεια	2.302,19	2.298,20	0,82	3,18	0,00	0,00
Κατανάλωση ηλεκτρικής ενέργειας σε κτήρια γραφείων	-	2.298,20	0,03	0,01	0,00	0,00
Σύνολο	2.587,43	-	-	-	-	-

*Οι προαναφερθείσες τιμές αφορούν σε εκπομπές από την κατανάλωση ηλεκτρικής ενέργειας με την προσέγγιση location-based.

** Οι τιμές που ακολουθούν αφορούν σε εκπομπές από την κατανάλωση ηλεκτρικής ενέργειας με την προσέγγιση market-based (συντελεστές EKN για 2023).

ELECTRICITY CARBON FOOTPRINT CALCULATION (MARKET-BASED METHOD)	TOTAL (t CO ₂ eq)	t CO ₂	t CH ₄	t N ₂ O	t HFCs	t SF ₆
Εκπομπές από προμηθευόμενη ηλεκτρική ενέργεια με τη μέθοδο market-based**	1.677,59	1673,60	0,03	0,01	0,00	0,00
Σύνολο (market-based approach / Σ.Ε. EKN 2023)	1.962,83	-	-	-	-	-

Οι συνολικές εκπομπές της Εταιρείας για το έτος 2023 ανέρχονται σε περίπου 2.587,43 t CO₂ eq. Από αυτές, οι 285,24 t CO₂ eq αντιστοιχούν σε άμεσες εκπομπές (Scope 1) που παράγονται από τις λειτουργίες της Εταιρείας, ενώ οι 2.302,19 t CO₂ eq αφορούν έμμεσες εκπομπές από την κατανάλωση εισαγόμενης ηλεκτρικής ενέργειας (Scope 2). Επισημαίνεται ότι οι έμμεσες εκπομπές της Κατηγορίας 2 υπολογίστηκαν με τη μέθοδο location-based, σύμφωνα με τις προδιαγραφές του ISO 14064-1:2018 και του GHG Protocol, περιλαμβάνοντας τα επεξηγηματικά Έντυπα. Σύμφωνα με τις οδηγίες του ΥΠΕΝ για την εφαρμογή του Εθνικού Κλιματικού Νόμου και ειδικότερα το έγγραφο «Συντελεστές μετατροπής της κατανάλωσης ενέργειας σε ισοδύναμους τόνους CO₂» για το 2023, οι έμμεσες εκπομπές από την εισαγόμενη ηλεκτρική ενέργεια υπολογίζονται με τη μέθοδο market-based σε 1.677,59 t CO₂ eq.

ΔΕΙΚΤΗΣ ΕΝΤΑΣΗΣ ΕΚΠΟΜΠΩΝ ΑΕΡΙΩΝ ΤΟΥ ΘΕΡΜΟΚΗΠΙΟΥ

GRI 305-4

Ο Δείκτης Έντασης Εκπομπών Αερίων του Θερμοκηπίου υπολογίζεται ως ο λόγος των συνολικών εκπομπών CO₂ ισοδύναμου (t CO₂ eq) που παράγονται από τις δραστηριότητες της εταιρείας προς τον κύκλο εργασιών. Αυτός ο δείκτης αντικατοπτρίζει την αποδοτικότητα της εταιρείας όσον αφορά τη μείωση των εκπομπών σε σχέση με τα οικονομικά της αποτελέσματα.

Στον παρακάτω πίνακα παρουσιάζεται ο Δείκτης Έντασης Εκπομπών Αερίων του Θερμοκηπίου για το έτος αναφοράς:

ΚΑΤΗΓΟΡΙΑ ΕΚΠΟΜΠΩΝ	ΣΥΝΟΛΙΚΕΣ ΕΚΠΟΜΠΕΣ (t CO ₂ eq)	ΚΥΚΛΟΣ ΕΡΓΑΣΙΩΝ (εκ. €)	ΔΕΙΚΤΗΣ ΕΝΤΑΣΗΣ (t CO ₂ eq/ εκ. €)
Εκπομπές Scope 1	285,24	15,4	18,52
Εκπομπές Scope 2	2.302,19	15,4	149,49

Δείκτης Έντασης Εκπομπών ΑτΘ Κατηγορίας/Scope 1: $285,24 \text{ t CO}_2 \text{ eq} / € 15,4 = 18,52 \text{ t CO}_2 \text{ eq} / €$

Δείκτης Έντασης Εκπομπών ΑτΘ Κατηγορίας/Scope 2: $2.302,19 \text{ t CO}_2 \text{ eq} / € 15,4 = 149,49 \text{ t CO}_2 \text{ eq} / €$

Η ΔΕΘ-HELEXPO παρακολουθεί συνεχώς τον Δείκτη Έντασης Εκπομπών, στοχεύοντας στη μείωση του αποτυπώματος άνθρακα μέσω της εφαρμογής μέτρων ενεργειακής αποδοτικότητας και της χρήσης ανανεώσιμων πηγών ενέργειας. Αυτή η προσπάθεια αποτελεί μέρος της συνολικής στρατηγικής της εταιρείας για την αντιμετώπιση της κλιματικής αλλαγής.



ΚΟΙΝΩΝΙΑ

ΔΙΑΧΕΙΡΙΣΗ ΑΝΘΡΩΠΙΝΟΥ ΔΥΝΑΜΙΚΟΥ ΚΑΙ ΑΣΦΑΛΕΙΑ ΣΤΗΝ ΕΡΓΑΣΙΑ

GRI 3-3, GRI 2-7, GRI 401-1, GRI 403-1, GRI 403-3, GRI 403-4, GRI 403-5, GRI 405-1

Η ΔΕΘ-HELEXPO δίνει προτεραιότητα στην ορθή διαχείριση του ανθρώπινου δυναμικού και την προώθηση ενός ασφαλούς και υγιούς εργασιακού περιβάλλοντος. Ο ανθρώπινος παράγοντας αποτελεί τον πυρήνα της επιτυχίας της εταιρείας, γι' αυτό και δίνεται ιδιαίτερη έμφαση στην υγεία, την ασφάλεια και την επαγγελματική ανάπτυξη.

Η δέσμευσή μας στην υγεία και ασφάλεια των εργαζομένων αποτελεί πρωταρχική προτεραιότητα, καθώς αναγνωρίζουμε ότι οι άνθρωποί μας είναι το πολυτιμότερο κεφάλαιό μας. Μέσα από τη συνεχή βελτίωση των συνθηκών εργασίας, την υλοποίηση εκπαιδευτικών προγραμμάτων και την εφαρμογή αυστηρών μέτρων ασφαλείας, επιδιώκουμε να δημιουργήσουμε ένα περιβάλλον όπου κάθε εργαζόμενος νιώθει ασφαλής και υποστηριζόμενος.

Για την υγεία και ασφάλεια των εργαζομένων, η εταιρεία διαθέτει ολοκληρωμένο σύστημα διαχείρισης υγείας και ασφαλείας που περιλαμβάνει:

- Τεχνικό ασφαλείας
- Γιατρό εργασίας
- Α' βήματα περίθαλψη (όπως νοσοκομειακή φροντίδα στον χώρο εργασίας)

Οι υπηρεσίες αυτές συμβάλλουν στον εντοπισμό, την εξάλειψη ή την ελαχιστοποίηση των κινδύνων που αφορούν την υγεία και ασφάλεια των εργαζομένων. Η εταιρεία παρέχει στο μόνιμο προσωπικό Γιατρό Εργασίας και δωρεάν ιδιωτική ασφάλεια υγείας και Τεχνικό Ασφαλείας, ο οποίος μεριμνά για την τακτική συντήρηση των εργασιακών χώρων. Ο τεχνικός ασφαλείας είναι υπεύθυνος για τον προσδιορισμό των κινδύνων και την εφαρμογή δράσεων για την αποτροπή ατυχημάτων, ενώ επίσης διερευνά πιθανές επικίνδυνες καταστάσεις. Τόσο ο τεχνικός ασφαλείας όσο και ο γιατρός εργασίας ενημερώνουν το προσωπικό τακτικά για θέματα υγείας και ασφάλειας, ενώ έχουν πραγματοποιηθεί σεμινάρια για ΚΑΡΠΑ και Πρώτες Βοήθειες.

Το πλαίσιο συμμετοχής και διαβούλευσης των εργαζομένων σχετικά με το σύστημα υγείας και ασφάλειας περιλαμβάνει τη δυνατότητα μεταφοράς αιτημάτων μέσω του συλλόγου εργαζομένων και του εκπροσώπου στο Διοικητικό Συμβούλιο. Με αυτόν τον τρόπο, διασφαλίζεται η επικοινωνία και η επίλυση ζητημάτων που σχετίζονται με την ασφάλεια και την υγεία στο εργασιακό περιβάλλον. Επιπλέον, η εταιρεία καλύπτει το κόστος πρόσθετης ιδιωτικής ασφάλισης για τους εργαζόμενους, ενισχύοντας έτσι το επίπεδο προστασίας τους.

Αναφορικά με την ανταπόκριση της εταιρείας σε έκτακτες καταστάσεις, όπως η πανδημία, η ΔΕΘ-HELEXPO δημιούργησε πρωτόκολλα λειτουργίας για να διασφαλίσει την ασφάλεια των εργαζομένων, διατηρώντας παράλληλα την ομαλή λειτουργία της.

ΣΤΟΙΧΕΙΑ ΑΝΘΡΩΠΙΝΟΥ ΔΥΝΑΜΙΚΟΥ

Κατά το έτος αναφοράς, το συνολικό προσωπικό της ΔΕΘ-HELEXPO κατανεμήθηκε ως εξής:

ΤΟΠΟΘΕΣΙΑ/ΠΕΡΙΟΧΗ	ΑΝΔΡΕΣ (Α)	ΓΥΝΑΙΚΕΣ (Γ)	ΣΥΝΟΛΟ
Θεσσαλονίκη	32	46	78
Αθήνα	5	2	7
Σύνολο	37	48	85

Από το σύνολο των εργαζομένων, 63 ήταν μόνιμης απασχόλησης, ενώ 22 εργάζονταν με συμβάσεις ορισμένου χρόνου. Σημειώνεται ότι 8 από τους εργαζόμενους ήταν με σύμβαση δανεισμού (2 γυναίκες και 6 άνδρες). Δεν υπήρξαν εργαζόμενοι μερικής απασχόλησης ή μη εγγυημένων ωρών απασχόλησης. Η αναλογία ανδρών γυναικών εργαζομένων στην εταιρεία είναι 43% άνδρες και 57% γυναίκες, ενώ για το διοικητικό συμβούλιο η αναλογία είναι 58% άνδρες και 15% γυναίκες.

Επιπλέον, η κατανομή του προσωπικού της εταιρείας ανά ηλικιακή ομάδα έχει ως εξής: 12% είναι κάτω των 30 ετών, 42% ανήκουν στην ηλικιακή ομάδα 30-50 ετών, και 46% είναι άνω των 50 ετών, γεγονός που αναδεικνύει την παρουσία σημαντικής εμπειρίας και την ποικιλομορφία στις ηλικιακές ομάδες του ανθρώπινου δυναμικού.

ΠΡΟΣΛΗΨΕΙΣ ΚΑΙ ΑΠΟΧΩΡΗΣΕΙΣ

Κατά τη διάρκεια του έτους, η ΔΕΘ-HELEXPO προχώρησε σε 8 προσλήψεις (5 γυναίκες και 3 άνδρες) στη Θεσσαλονίκη. Παράλληλα, σημειώθηκαν 7 αποχωρήσεις εργαζομένων λόγω συνταξιοδότησης.

ΤΟΠΟΘΕΣΙΑ/ΠΕΡΙΟΧΗ	ΠΡΟΣΛΗΨΕΙΣ (Α)	ΠΡΟΣΛΗΨΕΙΣ (Γ)	ΣΥΝΟΛΟ
Θεσσαλονίκη	3	5	8
Αθήνα	0	0	0
Σύνολο	3	5	8

ΕΚΠΑΙΔΕΥΣΗ ΚΑΙ ΥΓΕΙΑ ΣΤΗΝ ΕΡΓΑΣΙΑ

Η ΔΕΘ-HELEXPO επενδύει στη συνεχή εκπαίδευση των εργαζομένων της σε θέματα υγείας και ασφάλειας. Ο παρακάτω πίνακας παρουσιάζει τις ώρες εκπαίδευσης ανά κατηγορία:

ΚΑΤΗΓΟΡΙΑ	ΣΥΜΜΕΤΟΧΕΣ	ΩΡΕΣ ΕΚΠΑΙΔΕΥΣΗΣ
Άνδρες	4	67
Γυναίκες	6	136



ΕΡΓΑΤΙΚΑ ΑΤΥΧΗΜΑΤΑ

Η εταιρεία παρακολουθεί στενά τις συνθήκες εργασίας για την αποτροπή ατυχημάτων και την προώθηση της ασφάλειας στην εργασία. Για το έτος αναφοράς δεν καταγράφηκαν εργατικά ατυχήματα.

Η ΔΕΘ-HELEXPO παραμένει δεσμευμένη στη βελτίωση των συνθηκών εργασίας και την ασφάλεια των εργαζομένων, μέσα από επενδύσεις σε τεχνολογικές λύσεις και συστήματα υγείας και ασφάλειας.

ΠΑΡΟΧΕΣ ΣΤΟΥΣ ΕΡΓΑΖΟΜΕΝΟΥΣ ΤΗΣ ΔΕΘ-HELEXPO

GRI 2-17, GRI 401-2, GRI 401-3

Στη ΔΕΘ-HELEXPO, αναγνωρίζουμε ότι το ανθρώπινο δυναμικό αποτελεί τον πιο πολύτιμο πόρο της εταιρείας. Για αυτόν τον λόγο, δεσμευόμαστε στη δημιουργία ενός υποστηρικτικού εργασιακού περιβάλλοντος, προσφέροντας στους εργαζόμενους μας μια σειρά από παροχές και ευκαιρίες για επαγγελματική ανάπτυξη και ευημερία.

ΠΑΡΟΧΕΣ ΣΕ ΑΤΟΜΑ ΠΛΗΡΟΥΣ ΑΠΑΣΧΟΛΗΣΗΣ



Σχετικά με τους εργαζόμενους που έλαβαν γονική άδεια και έχει μεσολαβήσει περίοδος 12 μηνών από την επιστροφή τους, ακολουθούνται οι προβλέψεις της ισχύουσας νομοθεσίας. Σημειώνεται ότι κατά το έτος αναφοράς δεν υπήρξε ανάλογο αίτημα παροχής.

Αυτές οι παροχές δεν προσφέρονται σε απασχολούμενους με σύμβαση εργασίας ορισμένου χρόνου ή μερικώς απασχολούμενους εργαζομένους, ενώ οι σημαντικές τοποθεσίες λειτουργίας που αυτές ισχύουν περιλαμβάνουν τις εγκαταστάσεις της Θεσσαλονίκης και της Αθήνας.

ΓΟΝΙΚΕΣ ΠΑΡΟΧΕΣ

Κατά τη διάρκεια του έτους αναφοράς, το σύνολο των εργαζομένων που δικαιούνταν γονική άδεια ήταν 3 (1 άνδρας και 2 γυναίκες). Όλοι οι δικαιούχοι έλαβαν γονική άδεια και επέστρεψαν στην εργασία τους, με το ποσοστό επιστροφής να αγγίζει το 100% τόσο για άνδρες όσο και για γυναίκες.

ΚΑΤΗΓΟΡΙΑ	ΑΡΙΘΜΟΣ ΕΡΓΑΖΟΜΕΝΩΝ ΠΟΥ ΔΙΚΑΙΟΥΝΤΑΝ ΓΟΝΙΚΗ ΑΔΕΙΑ	ΑΡΙΘΜΟΣ ΕΡΓΑΖΟΜΕΝΩΝ ΠΟΥ ΕΛΑΒΑΝ ΓΟΝΙΚΗ ΑΔΕΙΑ	ΑΡΙΘΜΟΣ ΕΡΓΑΖΟΜΕΝΩΝ ΠΟΥ ΕΠΕΣΤΡΕΨΑΝ ΜΕΤΑ ΤΗ ΓΟΝΙΚΗ ΑΔΕΙΑ	ΠΟΣΟΣΤΟ ΕΠΙΣΤΡΟΦΗΣ
Άνδρες	1	1	1	100%
Γυναίκες	2	2	2	100%
Σύνολο	3	3	3	100%

ΣΥΛΛΟΓΙΚΗ ΓΝΩΣΗ ΤΟΥ ΑΝΩΤΑΤΟΥ ΟΡΓΑΝΟΥ ΔΙΑΚΥΒΕΡΝΗΣΗΣ

Η ΔΕΘ-HELEXPO επενδύει στη συνεχή κατάρτιση του ανώτατου οργάνου διακυβέρνησης μέσω εξειδικευμένων σεμιναρίων και εκπαιδευτικών προγραμμάτων, με έμφαση στα θέματα ESG (Περιβαλλοντική, Κοινωνική και Εταιρική Διακυβέρνηση).

ΑΜΟΙΒΕΣ ΠΡΟΣΩΠΙΚΟΥ

GRI 2-30, GRI 405-2

Όλοι οι εργαζόμενοι της ΔΕΘ-ΗΕΛΕΧΡΟ καλύπτονται από επιχειρησιακή σύμβαση εργασίας. Η εταιρεία ταυτόχρονα καταβάλλει προσπάθειες για να εξασφαλίσει δίκαιες και ανταγωνιστικές αμοιβές για όλους τους εργαζομένους της. Ωστόσο, οι διαφορές στην αμοιβή μεταξύ ανδρών και γυναικών συνεχίζουν να αντικατοπτρίζουν διάφορες παραμέτρους, όπως οι θέσεις ευθύνης και η γεωγραφική τοποθεσία.

Μέσος Μισθός Ανδρών:

1.820€

Μέσος Μισθός Γυναικών:

1.840€

Διαφορά:

20 ευρώ

Η διαφορά μεταξύ του μέσου βασικού μισθού γυναικών και ανδρών είναι 20€.

Αυτό περιλαμβάνει όλους τους υπαλλήλους μέχρι το επίπεδο του Διευθυντή (εξαιρουμένων των ανώτατων στελεχών: Διευθύνων Σύμβουλος, μέλη Διοικητικού Συμβουλίου)

Η ΔΕΘ-ΗΕΛΕΧΡΟ αναγνωρίζει αυτή την κατάσταση και συνεχίζει να εργάζεται για τη βελτίωση των πολιτικών ισότητας στους μισθούς και στην αποδοχή των φύλων σε όλους τους τομείς και τις θέσεις της εταιρείας.





ΠΟΙΟΤΗΤΑ ΚΑΙ ΑΣΦΑΛΕΙΑ ΥΠΗΡΕΣΙΩΝ

GRI 3-3, GRI 416-2

Η ΔΕΘ-HELEXPO δίνει ιδιαίτερη έμφαση στην ποιότητα και ασφάλεια των υπηρεσιών της, ακολουθώντας διεθνή πρότυπα διαχείρισης ποιότητας και τηρώντας αυστηρά όλα τα απαραίτητα μέτρα για την προστασία των εργαζομένων και των επισκεπτών στις εκδηλώσεις και εκθέσεις που διοργανώνει.

Η ΔΕΘ-HELEXPO είναι πιστοποιημένη με το ISO 9001, το οποίο επιβεβαιώνει τη δέσμευσή της για την παροχή ασφαλών, αξιόπιστων και υψηλής ποιότητας υπηρεσιών. Μέσα από αυτή την πιστοποίηση, διασφαλίζεται η συνεχής αξιολόγηση και βελτίωση της ποιότητας των υπηρεσιών που προσφέρει η εταιρεία, καθώς και η ικανοποίηση των πελατών και συνεργατών.

Σημειώνεται ότι κατά το έτος αναφοράς **δεν υπήρξαν περιστατικά μη συμμόρφωσης** σχετικά με τις επιπτώσεις των προϊόντων και υπηρεσιών της στην υγεία και την ασφάλεια. Η εταιρεία συνεχίζει να επενδύει στην αριστεία, ενισχύοντας την εμπιστοσύνη των πελατών και των συνεργατών της.

Επιπλέον, η εταιρεία υιοθετεί **καινοτόμες πρακτικές** που ενισχύουν την ποιότητα των υπηρεσιών της και τη συμμόρφωσή της με τα ισχύοντα πρότυπα, διασφαλίζοντας ένα ασφαλές και αποδοτικό περιβάλλον για όλους τους εμπλεκόμενους.

Γίνεται η προετοιμασία για την απόκτηση του πιστοποιητικού ISO 20121.

Γίνεται η προετοιμασία για την απόκτηση του πιστοποιητικού για την ασφάλεια πληροφοριών ISO 27001.

ΣΕΒΑΣΜΟΣ ΑΝΘΡΩΠΙΝΩΝ ΔΙΚΑΙΩΜΑΤΩΝ ΚΑΙ ΠΡΟΣΒΑΣΙΜΟΤΗΤΑ

GRI 3-3, GRI 406-1, GRI 407-1

Η ΔΕΘ-HELEXPO δεσμεύεται για την προώθηση και διατήρηση ενός εργασιακού περιβάλλοντος που βασίζεται στην αρχή της ισότητας. Η εταιρεία αναγνωρίζει τη σημασία της πολυμορφίας και εργάζεται διαρκώς για να εξασφαλίσει την ισότιμη αντιμετώπιση όλων των εργαζομένων της, ανεξαρτήτως φύλου, εθνικότητας, θρησκείας, αναπηρίας, ηλικίας ή άλλων χαρακτηριστικών.

Κατά το έτος αναφοράς, **δεν υπήρξαν περιστατικά διακρίσεων**, επιβεβαιώνοντας την αφοσίωση της ΔΕΘ-HELEXPO σε ένα δίκαιο και ανοιχτό περιβάλλον εργασίας. Η εταιρεία διασφαλίζει ότι όλοι οι εργαζόμενοι και οι συνεργάτες της απολαμβάνουν ελευθερία του συνεταιρίζεσθαι και των συλλογικών διαπραγματεύσεων, χωρίς περιορισμούς.

ΠΡΟΣΒΑΣΙΜΟΤΗΤΑ

Η ΔΕΘ-HELEXPO προσφέρει υποδομές και υπηρεσίες πλήρως προσβάσιμες σε άτομα με αναπηρία, δίνοντας προτεραιότητα στην προσβασιμότητα σε όλους τους τομείς της λειτουργίας της. Οι χώροι των εκθέσεων και των συνεδρίων είναι σχεδιασμένοι για να είναι πλήρως προσβάσιμοι, διασφαλίζοντας την ισότιμη συμμετοχή όλων, κάνοντας συνεχώς βελτιωτικές ενέργειες.

Με αυτόν τον τρόπο, η εταιρεία ενισχύει την κοινωνική συνοχή και προάγει την πολιτιστική ανάπτυξη, παρέχοντας ίσες ευκαιρίες πρόσβασης σε όλους τους πολίτες.

ΚΟΙΝΩΝΙΚΗ ΣΥΝΕΙΣΦΟΡΑ

GRI 3-3

Η ΔΕΘ-HELEXPO επιδεικνύει έμπρακτα τη δέσμευσή της στην κοινωνική συνεισφορά, ενισχύοντας τις τοπικές κοινότητες και συνεισφέροντας στην κοινωνική και πολιτιστική ανάπτυξη μέσω διαφόρων δράσεων και πρωτοβουλιών. Η εταιρεία στοχεύει στη δημιουργία θετικού κοινωνικού αντίκτυπου και στην ενδυνάμωση του κοινωνικού ιστού μέσα από εκδηλώσεις και προγράμματα που απευθύνονται σε ευρύτερες κοινωνικές ομάδες.

Κατά το έτος αναφοράς, η εταιρεία συνέχισε να υλοποιεί τις παρακάτω σημαντικές δράσεις:

- **Θέσπιση οικογενειακού εισιτηρίου με μειωμένο κόστος** στις εκθέσεις, προκειμένου να διευκολύνει την πρόσβαση σε οικογένειες.
- **Ελεύθερη πρόσβαση για ΑΜΕΑ**, διασφαλίζοντας την ισότιμη συμμετοχή σε όλες τις εκθέσεις και εκδηλώσεις της.
- **Φύτευση δέντρων** σε συνεργασία με τον Δήμο Θεσσαλονίκης, στο πλαίσιο δράσεων για τη βελτίωση του αστικού περιβάλλοντος.
- **Υποστήριξη κοινωφελών οργανώσεων** και τοπικών φορέων, μέσω της παραχώρησης συνεδριακών και εκθεσιακών χώρων για τη διεξαγωγή σημαντικών δράσεων, όπως η αιμοδοσία.
- **Διάθεση μεγάλου χρηματικού ποσού** από τα έσοδα της 88ης ΔΕΘ για τους πληγέντες της κακοκαιρίας στη Θεσσαλία το Σεπτέμβριο.
- Προσφορά φρούτων και λαχανικών σε κοινωφελείς οργανισμούς (ορφανοτροφεία κ.τ.λ.) από την έκθεση Freskon.
- Δωρεές ηλεκτρονικού εξοπλισμού σε σχολεία.
- Φιλοξενία ευπαθών ομάδων ή αστέγων σε ακραία καιρικά φαινόμενα κρύου ή καύσωνα

ΑΝΑΚΥΚΛΩΣΗ ΑΠΟΤΣΙΓΑΡΩΝ ΣΤΗ ΔΕΘ – ΗΕΛΕΧΡΟ ΓΙΑ ΤΟ 2023

Η κοινωνική υποστήριξη της εταιρείας δεν περιορίζεται μόνο στην περίοδο των εκθέσεων αλλά εκτείνεται καθ' όλη τη διάρκεια του χρόνου. Η ΔΕΘ-ΗΕΛΕΧΡΟ συνεργάζεται με τοπικούς φορείς και οργανισμούς για να προάγει τη βιωσιμότητα και την ευημερία του κοινωνικού συνόλου, διασφαλίζοντας ότι οι δράσεις της έχουν θετικό αντίκτυπο σε όλους τους τομείς της κοινωνίας.

Κατά τη διάρκεια του 2023, η ΔΕΘ – ΗΕΛΕΧΡΟ συνέχισε την υλοποίηση του προγράμματος ανακύκλωσης αποτίγερων, το οποίο περιλαμβάνει τη συλλογή αποτίγερων από 31 ειδικούς κάδους που έχουν τοποθετηθεί στους χώρους της. Συνολικά, από την 1η Ιανουαρίου έως τις 31 Δεκεμβρίου 2023, συλλέχθηκαν 40 κιλά αποτίγερων, αντιστοιχώντας σε περίπου 160.000 τεμάχια.

Μέσω της διαδικασίας ανακύκλωσης, τα αποτίγερων μετατράπηκαν σε 8,8 κιλά λιπάσματος και 28 κιλά πρώτης ύλης βιομηχανικού πλαστικού. Το πρόγραμμα απέφερε σημαντικά οφέλη για το περιβάλλον, καθώς αποφεύχθηκε η ρύπανση 80.000 κυβικών μέτρων νερού και η έκλυση 256 κιλών CO₂ και 14 κιλών μεθανίου (CO₄). Επιπλέον, εξοικονομήθηκαν 6.200 MJ μη ανανεώσιμης ενέργειας, μειώνοντας την ανάγκη παραγωγής νέων υλικών.

Οι υπολογισμοί αυτοί έγιναν με ακρίβεια βάσει εξειδικευμένων αλγορίθμων, ενώ τα αποτελέσματα είναι πλήρως εναρμονισμένα με τα διεθνή πρότυπα του Παγκόσμιου Οργανισμού Υγείας (WHO) και του Δείκτη Δυναμικού Υπερθέρμανσης του Πλανήτη (GWP). Το πρόγραμμα αυτό συμβάλλει ενεργά στη στρατηγική της ΔΕΘ – ΗΕΛΕΧΡΟ για βιώσιμη ανάπτυξη και προστασία του περιβάλλοντος, ενισχύοντας τη δέσμευση της εταιρείας για κυκλική οικονομία.



ΔΙΑΚΥΒΕΡΝΗΣΗ

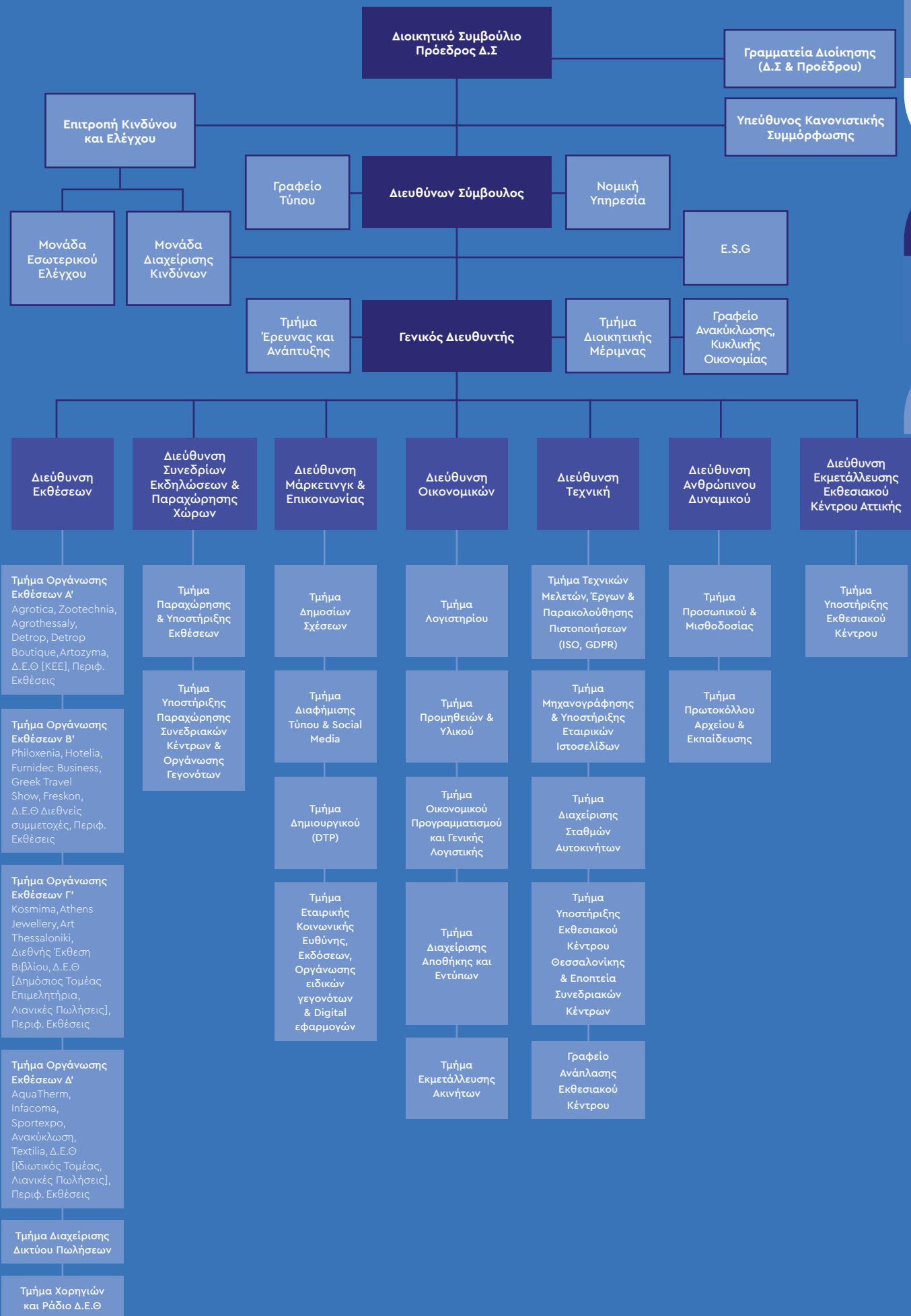
ΔΟΜΗ ΕΤΑΙΡΕΙΑΣ

GRI 2-9

Η δομή και η οργάνωση της ΔΕΘ-HELEXPO στηρίζεται σε μία ισχυρή διακυβέρνηση, η οποία είναι θεμελιώδης για την επιτυχημένη λειτουργία της εταιρείας και την επίτευξη των στρατηγικών στόχων της. Το εταιρικό οργανόγραμμα περιγράφει τη διαχείριση και την ευθύνη που αναλαμβάνουν τα διάφορα τμήματα και οι μονάδες της εταιρείας.

Η Διοίκηση της ΔΕΘ-HELEXPO κατευθύνεται από ένα έμπειρο Διοικητικό Συμβούλιο, το οποίο υποστηρίζεται από εξειδικευμένες επιτροπές που καλύπτουν συγκεκριμένους τομείς της λειτουργίας, όπως η Επιτροπή Ελέγχου και Κινδύνων. Οι διευθύνσεις και τα τμήματα που απαρτίζουν την εταιρεία λειτουργούν με στόχο την αποτελεσματική επίτευξη των επιχειρησιακών και στρατηγικών στόχων της εταιρείας, προωθώντας παράλληλα τη διαφάνεια και την υπευθυνότητα.

Το οργανόγραμμα της ΔΕΘ-HELEXPO είναι διαθέσιμο στην επίσημη ιστοσελίδα της εταιρείας και αποτυπώνει με διαφάνεια τη δομή διακυβέρνησης της εταιρείας. Στο οργανόγραμμα επισημαίνεται ο σημαντικός ρόλος της Επιτροπής Ελέγχου, η οποία λειτουργεί στο πλαίσιο της εταιρικής διακυβέρνησης και εξασφαλίζει την τήρηση όλων των κανονιστικών απαιτήσεων.



ΔΙΟΙΚΗΤΙΚΟ ΣΥΜΒΟΥΛΙΟ

GRI 2-9, GRI 2-10, GRI 2-11

Το Διοικητικό Συμβούλιο της ΔΕΘ-HELEXPO είναι υπεύθυνο για την εφαρμογή των αρχών της εταιρικής διακυβέρνησης, τη στρατηγική κατεύθυνση και την επίβλεψη των δραστηριοτήτων της εταιρείας. Αποτελείται από 13 μέλη, τα οποία ορίζονται τόσο από το μέτοχο όσο και από φορείς που εκπροσωπούν την τοπική και επιχειρηματική κοινότητα της Θεσσαλονίκης.

Το Διοικητικό Συμβούλιο περιλαμβάνει τον Πρόεδρο, τον Διευθύνοντα Σύμβουλο, τον Αντιπρόεδρο και εκπροσώπους από σημαντικούς φορείς, όπως:

- Περιφέρεια Κεντρικής Μακεδονίας
- Δήμο Θεσσαλονίκης
- Σύνδεσμο Βιομηχανιών Ελλάδος
- Σύνδεσμο Εξαγωγέων
- Εμπορικό και Βιομηχανικό Επιμελητήριο Θεσσαλονίκης
- Βιοτεχνικό Επιμελητήριο Θεσσαλονίκης
- Εμπορικός Σύλλογος Θεσσαλονίκης
- Επαγγελματικό Επιμελητήριο Θεσσαλονίκης
- Εκπρόσωπο των εργαζομένων της ΔΕΘ-HELEXPO

Η θητεία του Διοικητικού Συμβουλίου είναι τετραετής και βασίζεται στις αρχές της διαφάνειας και της αποδοτικότητας. Όλα τα μέλη πλην του Διευθύνοντος Συμβούλου είναι μη εκτελεστικά, διασφαλίζοντας την ανεξαρτησία και τη σωστή εποπτεία της διοίκησης.

Στο πλαίσιο της εκπροσώπησης στο Διοικητικό Συμβούλιο, υποεκπροσωπούμενες ομάδες περιλαμβάνουν τον μέτοχο, τον Δήμο Θεσσαλονίκης, την Περιφέρεια και τα Επιμελητήρια. Όσον αφορά την εξειδίκευση σε ζητήματα βιώσιμης ανάπτυξης, για το έτος αναφοράς δεν υπήρχε τέτοια εξειδίκευση, αλλά από το 2024 προβλέπεται να συμμετέχει εκπρόσωπος ESG στο Διοικητικό Συμβούλιο.

Η σύνθεση των μελών του Διοικητικού Συμβουλίου καθορίζεται από το καταστατικό της εταιρείας. Σημειώνεται ότι τα ενδιαφερόμενα μέρη συμμετέχουν στο Διοικητικό Συμβούλιο, ενώ τα κριτήρια περιλαμβάνουν ποικιλομορφία, ανεξαρτησία και δεξιότητες σχετικές με τις επιδράσεις της εταιρείας, όπως ορίζονται από τις προβλέψεις του καταστατικού.

Περαιτέρω, για τη διαφάνεια στις αποδοχές των διοικητικών στελεχών, η αναλογία αποδοχών του Διευθύνοντος Συμβούλου προς τη διάμεση συνολική ετήσια αμοιβή των εργαζομένων της εταιρείας (εξαιρουμένου του Διευθύνοντος Συμβούλου) είναι 2,13. Αυτή η μέτρηση εξασφαλίζει ότι οι απολαβές των στελεχών είναι δίκαιες σε σχέση με το υπόλοιπο ανθρώπινο δυναμικό της εταιρείας, υπογραμμίζοντας την προσηλωση της ΔΕΘ-HELEXPO στη δίκαιη και διαφανή διαχείριση αμοιβών.



ΕΠΙΤΡΟΠΗ ΕΛΕΓΧΟΥ

GRI 2-9

Η Επιτροπή Ελέγχου της ΔΕΘ-HELEXPO αποτελείται από ειδικά εκπαιδευμένα στελέχη και διαδραματίζει καίριο ρόλο στην εποπτεία της διακυβέρνησης και της συμμόρφωσης της εταιρείας με τους ισχύοντες νόμους και κανονισμούς. Η επιτροπή είναι υπεύθυνη για την παρακολούθηση των εσωτερικών διαδικασιών ελέγχου, την εξασφάλιση της διαφάνειας και τη διασφάλιση ότι η εταιρεία λειτουργεί με ακεραιότητα.

Η Επιτροπή Ελέγχου και Κινδύνων απαρτίζεται από τον Πρόεδρο και δύο μέλη:

- Ιωάννης Σταύρου (Πρόεδρος)
- Εμμανουήλ Βλαχογιάννης (Μέλος)
- Αγγελική Βασιλείου (Μέλος)

Η Επιτροπή Ελέγχου και Κινδύνων, σε συνεργασία με τον Υπεύθυνο Κανονιστικής Συμμόρφωσης και την Μονάδα Εσωτερικού Ελέγχου, διασφαλίζει ότι όλες οι διαδικασίες λειτουργούν ομαλά και ότι η εταιρεία τηρεί τα υψηλότερα πρότυπα διαφάνειας και λογοδοσίας.

ΕΠΙΧΕΙΡΗΜΑΤΙΚΗ ΗΘΙΚΗ ΚΑΙ ΚΑΝΟΝΙΣΤΙΚΗ ΣΥΜΜΟΡΦΩΣΗ

GRI 3-3, GRI 2-26, GRI 2-27

Η ΔΕΘ-HELEXPO αναγνωρίζει τη σημασία της διαφάνειας και της ηθικής στη λειτουργία της και έχει θεσπίσει μια σειρά πολιτικών για να εξασφαλίσει τη συμμόρφωση με τους νόμους και κανονισμούς. Η εταιρεία εφαρμόζει αυστηρά μέτρα για την καταπολέμηση της διαφθοράς και της δωροδοκίας, με μηδενική ανοχή σε κάθε μορφή ανάρμοστης συμπεριφοράς.

Η Πολιτική Καταπολέμησης Διαφθοράς και Δωροδοκίας εφαρμόζεται σε όλους τους εργαζομένους και συνεργάτες, ανεξαρτήτως θέσης, και διέπει και τα τρίτα πρόσωπα που ενεργούν για λογαριασμό της ΔΕΘ-HELEXPO. Το έτος αναφοράς, δεν καταγράφηκαν περιστατικά διαφθοράς ούτε επιβλήθηκαν πρόστιμα ή κυρώσεις για μη συμμόρφωση με το νομοθετικό και κανονιστικό πλαίσιο.

Επίσης, η εταιρεία διαθέτει Κώδικα Δεοντολογίας και Επαγγελματικής Συμπεριφοράς, ο οποίος καθορίζει τις υποχρεώσεις των εργαζομένων και των συνεργατών. Ο Κώδικας αυτός στοχεύει στην προώθηση της ηθικής και της επαγγελματικής συμπεριφοράς, ενώ διασφαλίζει ότι η εταιρεία λειτουργεί με υπευθυνότητα και ακεραιότητα.

Η Επιτροπή Ελέγχου και Κινδύνων σε συνεργασία με τον Υπεύθυνο Κανονιστικής Συμμόρφωσης διασφαλίζει ότι όλες οι διαδικασίες συμμορφώνονται με τα ισχύοντα πρότυπα διαφάνειας και επιχειρηματικής ηθικής, ενώ η εταιρεία έχει αναπτύξει μηχανισμούς αναφοράς καταγγελιών, επιτρέποντας στους εργαζόμενους και συνεργάτες να εκφράζουν τις ανησυχίες τους.



ΚΑΤΑΠΟΛΕΜΗΣΗ ΔΙΑΦΘΟΡΑΣ ΚΑΙ ΔΩΡΟΔΟΚΙΑΣ

GRI 205-2, GRI 205-3

Η ΔΕΘ-ΗΕΛΕΧΡΟ έχει υιοθετήσει μια αυστηρή πολιτική κατά της διαφθοράς και δωροδοκίας, η οποία εφαρμόζεται σε όλα τα επίπεδα του οργανισμού, περιλαμβάνοντας τα μέλη του Διοικητικού Συμβουλίου, τους εργαζόμενους και όλους τους συνεργάτες της εταιρείας. Η πολιτική αυτή αποσκοπεί στην πρόληψη περιστατικών διαφθοράς και δωροδοκίας, και προάγει τη διαφάνεια και την υπευθυνότητα στη λειτουργία της εταιρείας.

Η πολιτική καλύπτει διάφορους τομείς που έχουν αναγνωρισθεί σαν κίνδυνοι, όπως:

- **Πληρωμές διευκόλυνσης:** Οποιαδήποτε πράξη επιτάχυνσης διαδικασιών ή υπηρεσιών μέσω παράνομων πληρωμών.
- **Τρίτα μέρη:** Δραστηριότητες συνεργατών που θα μπορούσαν να εκθέσουν την εταιρεία σε πρακτικές διαφθοράς.
- **Έσοδα από παράνομες δραστηριότητες και συναλλαγές.**
- **Πολιτικές εισφορές, δωρεές και χορηγίες σε πολιτικά κόμματα.**
- **Δώρα και φιλοξενία** που θα μπορούσαν να επηρεάσουν τις αποφάσεις της εταιρείας.

Σε όλα τα μέλη του Διοικητικού Συμβουλίου και στους εργαζόμενους κοινοποιούνται οι πολιτικές και οι διαδικασίες κατά της διαφθοράς, ενώ τους παρέχεται τακτική εκπαίδευση για την αντιμετώπιση τέτοιων ζητημάτων. Στο πλαίσιο της πολιτικής αυτής, η εταιρεία έχει θέσει σε εφαρμογή ένα σύστημα αναφορών, μέσω του οποίου κάθε περιστατικό ή υπόνοια διαφθοράς αναφέρεται αμέσως και ερευνάται με πλήρη διαφάνεια.

Όλοι οι εργαζόμενοι της ΔΕΘ-ΗΕΛΕΧΡΟ στην Αθήνα και τη Θεσσαλονίκη, καθώς και οι συνεργάτες της εταιρείας, ενημερώθηκαν για τις πολιτικές κατά της διαφθοράς. Τα περισσότερα μέλη του Διοικητικού Συμβουλίου παρακολούθησαν εκπαιδευτικά προγράμματα, αποκτώντας εξειδικευμένη γνώση σε σχετικά ζητήματα. Μέσω αυτών των δράσεων, η εταιρεία διασφαλίζει την ευθυγράμμιση με τα πρότυπα ηθικής και διαφάνειας σε όλα τα επίπεδα λειτουργίας της. Για το έτος αναφοράς, δεν καταγράφηκαν περιστατικά διαφθοράς ή δωροδοκίας στη ΔΕΘ-ΗΕΛΕΧΡΟ. Η εταιρεία διασφαλίζει τη συνεχή ευαισθητοποίηση και εκπαίδευση των στελεχών, εργαζομένων και συνεργατών της σχετικά με την πολιτική καταπολέμησης της διαφθοράς και δωροδοκίας. Όλα τα μέλη του Διοικητικού Συμβουλίου και οι εργαζόμενοι έχουν λάβει σχετική εκπαίδευση για τις πολιτικές αυτές.

Επιπλέον, η ΔΕΘ-ΗΕΛΕΧΡΟ έχει λάβει υπόψη διεθνή πρότυπα, όπως αυτά του Διεθνούς Οργανισμού Εργασίας (ILO), κατά τη σύνταξη του Κώδικα Δεοντολογίας της. Ο κώδικας περιλαμβάνει δεσμεύσεις για την προστασία των ανθρωπίνων δικαιωμάτων, καθώς και διαδικασίες δέουσας επιμέλειας για τη διασφάλιση της συμμόρφωσης με τις αρχές ηθικής και διαφάνειας.

ΠΟΛΙΤΙΚΕΣ ΤΗΣ ΕΤΑΙΡΕΙΑΣ

GRI 2-23, GRI 2-26, GRI 2-13

Η ΔΕΘ-HELEXPO διαθέτει μια σειρά πολιτικών που διασφαλίζουν τη συμμόρφωση με τους ισχύοντες νόμους και κανονισμούς, ενώ παράλληλα προάγουν την ακεραιότητα και την επιχειρηματική ηθική στις δραστηριότητές της. Όλες οι πολιτικές εγκρίνονται και επιβλέπονται από το Διοικητικό Συμβούλιο της εταιρείας.

ΚΑΝΟΝΕΣ ΚΑΝΟΝΙΣΤΙΚΗΣ ΣΥΜΜΟΡΦΩΣΗΣ ΔΕΘ-HELEXPO

Παρακάτω παρουσιάζεται ένας πίνακας που συνοψίζει τις εγκεκριμένες πολιτικές της εταιρείας και τις αντίστοιχες υπηρεσίες ή τμήματα που είναι υπεύθυνα για την εποπτεία τους:

ΠΟΛΙΤΙΚΕΣ	ΑΡΜΟΔΙΑ ΔΙΕΥΘΥΝΣΗ
Κώδικας Δεοντολογίας και Επαγγελματικής Συμπεριφοράς (αναρτημένος εδώ: https://helexpo.gr/wp-content/uploads/2019/07/deth-helexpo_ae_kodikas_deontologias_epaggelmatikis_symperiforas.pdf)	Υπεύθυνος Κανονιστικής Συμμόρφωσης
Πολιτική Καταπολέμησης της Διαφθοράς και της Δωροδοκίας	Υπεύθυνος Κανονιστικής Συμμόρφωσης
Κανονισμός Συμβάσεων	Διεύθυνση Οικονομικών
Κανονισμός Μισθώσεων και Παραχωρήσεων	Διεύθυνση Οικονομικών
Κανονισμός Συμμετοχής – Όροι συμμετοχής σε εκθέσεις	Αρμόδια διεύθυνση και το Γενικό Διευθυντή
Κανονισμός λειτουργίας ΔΕΚΘ	Αρμόδια διεύθυνση και το Γενικό Διευθυντή

Οι προαναφερθείσες πολιτικές δηλώνουν την προσήλωση της εταιρείας στη διαφάνεια, την επιχειρηματική ηθική και την εμπιστοσύνη στις σχέσεις της με τους εργαζομένους και τους συνεργάτες της.

ΚΑΙΝΟΤΟΜΙΑ ΚΑΙ ΨΗΦΙΑΚΗ ΜΕΤΑΒΑΣΗ

GRI 3-3

Η καινοτομία και η ψηφιακή μετάβαση αποτελούν βασικά στοιχεία της στρατηγικής της ΔΕΘ-ΗΕΛΕΧΡΟ. Η εταιρεία αναγνωρίζει ότι η τεχνολογία παίζει καταλυτικό ρόλο στην αύξηση της παραγωγικότητας και στη βελτίωση της ποιότητας των υπηρεσιών της, διασφαλίζοντας παράλληλα την ανταγωνιστικότητά της σε διεθνές επίπεδο. Η καινοτομία και η ψηφιακή αναβάθμιση ενσωματώνονται στη στρατηγική της εταιρείας με σκοπό να ανταποκρίνεται στις σύγχρονες προκλήσεις και ανάγκες της αγοράς.

Η στρατηγική ψηφιακής μετάβασης της εταιρείας περιλαμβάνει:

- **Επενδύσεις σε ψηφιακές υποδομές** που βελτιώνουν την αποδοτικότητα των λειτουργιών.
- **Εφαρμογές ψηφιακών εργαλείων** στις εκθέσεις και τα συνέδρια, με στόχο την ενίσχυση της εμπειρίας των επισκεπτών και των εκθετών.
- **Ανάπτυξη καινοτόμων λύσεων** που ενισχύουν τη διαδραστικότητα και την προσβασιμότητα των εκδηλώσεων.

Η ΔΕΘ-ΗΕΛΕΧΡΟ έχει επενδύσει σε **τεχνολογικές λύσεις και πλατφόρμες** για τη βελτιστοποίηση της διαχείρισης εκδηλώσεων και την παροχή ψηφιακών υπηρεσιών προς τους πελάτες της. Η εισαγωγή αυτών των καινοτόμων τεχνολογιών βοηθά στην προσαρμογή της εταιρείας στις απαιτήσεις της σύγχρονης αγοράς και της ψηφιακής εποχής.

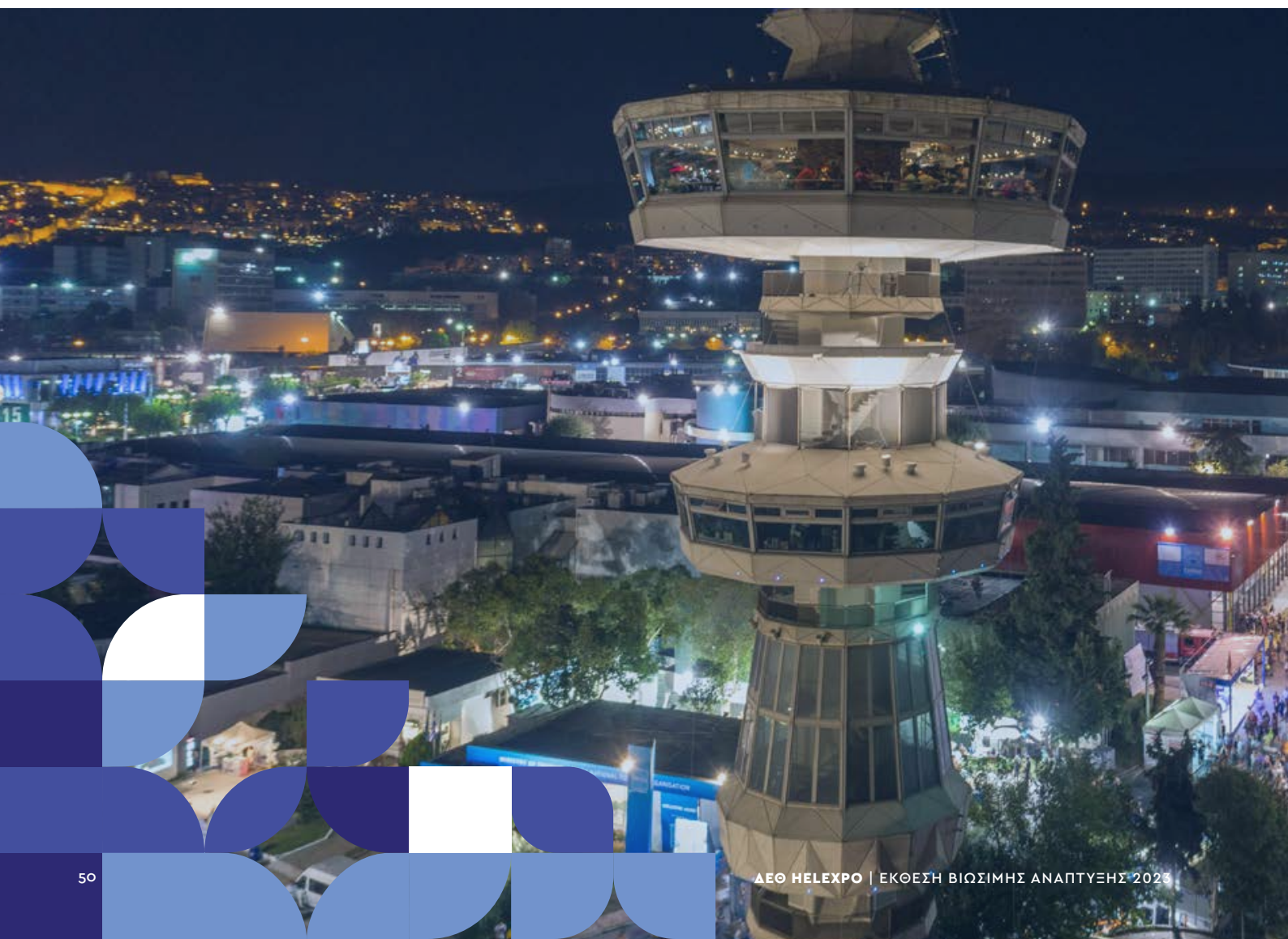
ΑΣΦΑΛΕΙΑ ΠΛΗΡΟΦΟΡΙΑΚΩΝ ΣΥΣΤΗΜΑΤΩΝ ΚΑΙ ΠΟΛΙΤΙΚΗ ΠΡΟΣΤΑΣΙΑΣ ΠΡΟΣΩΠΙΚΩΝ ΔΕΔΟΜΕΝΩΝ

GRI 418-1

Η ΔΕΘ-HELEXPO δίνει ιδιαίτερη σημασία στην ασφάλεια των πληροφοριακών συστημάτων και τη διαφύλαξη των προσωπικών δεδομένων των πελατών, συνεργατών και εργαζομένων της. Η εταιρεία έχει εφαρμόσει ένα ολοκληρωμένο σύστημα ασφάλειας πληροφοριών σύμφωνα με τα πρότυπα του ISO 27001:2022, το οποίο διασφαλίζει την ασφαλή διαχείριση των δεδομένων και την προστασία των πληροφοριακών συστημάτων από κυβερνοαπειλές.

ΜΕΤΡΑ ΑΣΦΑΛΕΙΑΣ

- Ασφαλής συλλογή, αποθήκευση και διαχείριση δεδομένων μέσω συστημάτων που συμμορφώνονται με τις απαιτήσεις του Γενικού Κανονισμού Προστασίας Δεδομένων (GDPR) της Ευρωπαϊκής Ένωσης.
- Τακτικές επιθεωρήσεις ασφαλείας και αναβαθμίσεις των πληροφοριακών συστημάτων για την αντιμετώπιση πιθανών κινδύνων.
- Εκπαίδευση εργαζομένων για θέματα ασφαλείας πληροφοριών και διαχείρισης προσωπικών δεδομένων, ώστε να διασφαλιστεί η συμμόρφωση με τις πολιτικές και τους κανονισμούς.



ΠΟΛΙΤΙΚΗ ΠΡΟΣΤΑΣΙΑΣ ΠΡΟΣΩΠΙΚΩΝ ΔΕΔΟΜΕΝΩΝ

Η ΔΕΘ-HELEXPO έχει υιοθετήσει μια αυστηρή πολιτική προστασίας προσωπικών δεδομένων, η οποία ρυθμίζει τον τρόπο με τον οποίο συλλέγονται, αποθηκεύονται, χρησιμοποιούνται και διαβιβάζονται τα προσωπικά δεδομένα. Στόχος της πολιτικής είναι να προστατεύει τα δικαιώματα ιδιωτικότητας όλων των ενδιαφερόμενων μερών και να διασφαλίζει ότι όλα τα δεδομένα διαχειρίζονται με ασφάλεια και εμπιστευτικότητα.

Για το έτος 2023, δεν καταγράφηκαν περιστατικά παραβίασης της ασφάλειας δεδομένων ή πρόστιμα που σχετίζονται με την παραβίαση του απορρήτου.



ΠΙΝΑΚΑΣ ΠΕΡΙΕΧΟΜΕΝΩΝ GRI 2021

Η εταιρεία «ΔΕΘ – HELEXPO» έχει δημοσιεύσει τις πληροφορίες που συμπεριλαμβάνονται σε αυτόν τον GRI πίνακα (with reference) για την περίοδο από 1 Ιανουαρίου 2023 μέχρι 31 Δεκεμβρίου 2023 με αναφορά στα πρότυπα GRI.

ΠΡΟΤΥΠΟ GRI	ΔΗΜΟΣΙΟΠΟΙΗΣΗ	ΕΝΟΤΗΤΑ / ΚΕΦΑΛΑΙΟ ΕΚΘΕΣΗΣ	ΣΕΛΙΔΑ
GRI 2: Γενικές Πληροφορίες 2021	2-1 Στοιχεία Οργανισμού	Η ΔΕΘ-HELEXPO με μια Ματιά	10
	2-2 Εταιρείες που συμπεριλαμβάνονται στον απολογισμό βιώσιμης ανάπτυξης	Σχετικά με την Έκθεση	9
	2-3 Περίοδος αναφοράς, συχνότητα και σημείο επικοινωνίας για υποβολή ερωτημάτων σχετικά με τον απολογισμό	Σχετικά με την Έκθεση	9
	2-4 Αναδιατυπώσεις πληροφοριών	Σχετικά με την Έκθεση	9
	2-5 Εξωτερική διασφάλιση	Σχετικά με την Έκθεση	9
	2-6 Δραστηριότητες, εφοδιαστική αλυσίδα και άλλες επιχειρηματικές σχέσεις του οργανισμού	Δραστηριότητες και Αλυσίδα Αξίας	14
	2-7 Ανθρώπινο Δυναμικό	Διαχείριση Ανθρώπινου Δυναμικού και Ασφάλεια στην Εργασία	33
	2-9 Δομή διακυβέρνησης και σύνθεση του ΔΣ και των επιτροπών του	Δομή Εταιρείας Διοικητικό Συμβούλιο Επιτροπή Ελέγχου	42, 44
	2-10 Διαδικασία υποψηφιότητας και επιλογής μελών ΔΣ και επιτροπών του	Διοικητικό Συμβούλιο	44
	2-11 Επισήμανση αν ο Πρόεδρος του ΔΣ είναι εκτελεστικό μέλος	Διοικητικό Συμβούλιο	44
	2-13 Θέσεις ευθύνης για τη διαχείριση των επιπτώσεων σε θέματα οικονομικά, περιβαλλοντικά και κοινωνικά	Πολιτικές της Εταιρείας	48
	2-14 Ρόλος του ανώτατου φορέα διακυβέρνησης στην υποβολή εκθέσεων βιώσιμης ανάπτυξης και την έγκριση των «ουσιαστικών θεμάτων»	Ανάλυση Ουσιαστικότητας	23
	2-17 Συλλογική γνώση του ΔΣ για θέματα οικονομικά, περιβαλλοντικά και κοινωνικά	Παροχές στους Εργαζομένους της ΔΕΘ-HELEXPO	36
	2-22 Δήλωση της διοίκησης για τη σημασία της βιώσιμης ανάπτυξης και τη σχετική στρατηγική	Μήνυμα Διοίκησης	8
	2-23 Εταιρικές πολιτικές και δεσμεύσεις	Πολιτικές της Εταιρείας	48
2-26 Εσωτερικοί και εξωτερικοί μηχανισμοί για την αναφορά ανησυχιών ή την αναζήτηση συμβουλών, αναφορικά με την εφαρμογή πολιτικών και πρακτικών, καθώς και για θέματα σχετικά με την ακεραιότητα στην οργάνωση	Επιχειρηματική Ηθική και Κανονιστική Συμμόρφωση Πολιτικές της Εταιρείας	46	

ΠΡΟΤΥΠΟ GRI	ΔΗΜΟΣΙΟΠΟΙΗΣΗ	ΕΝΟΤΗΤΑ / ΚΕΦΑΛΑΙΟ ΕΚΘΕΣΗΣ	ΣΕΛΙΔΑ
GRI 2: Γενικές Πληροφορίες 2021	2-27 Συμμόρφωση με νόμους και κανονισμούς	Επιχειρηματική Ηθική και Κανονιστική Συμμόρφωση	46
	2-28 Συμμετοχές σε ενώσεις, διεθνείς/εθνικές οργανώσεις, προγράμματα ή επιτροπές	Συμμετοχές και συνεργασίες της ΔΕΘ-HELEXPO	20
	2-29 Προσεγγίσεις συνεργασίας με ομάδες κοινωνικών εταίρων	Ενδιαφερόμενα Μέρη και Δίαυλοι Επικοινωνίας	24
	2-30 Συλλογικές συμβάσεις εργασίας	Αμοιβές Προσωπικού	38
GRI 201 Οικονομική Επίδοση	201-1 Άμεση οικονομική αξία που παράγεται και διανέμεται	Οικονομική Ανάπτυξη και Επέκταση Εταιρείας	17
	201-4 Οικονομική βοήθεια που ελήφθη από κυβερνήσεις	Οικονομική Ανάπτυξη και Επέκταση Εταιρείας	17
GRI 203 Έμμεσες Οικονομικές Επιπτώσεις 2016	203-1 Επενδύσεις σε υποδομές και υπηρεσίες	Οικονομική Ανάπτυξη και Επέκταση Εταιρείας Επενδύσεις σε Υποδομές	17, 18
GRI 418 Προστασία Δεδομένων Πελατών	418-1 Αναφορές που αφορούν σε παραβιάσεις της ιδιωτικότητας των πελατών και σε απώλειες δεδομένων	Ασφάλεια Πληροφοριακών Συστημάτων και Πολιτική Προστασίας Προσωπικών Δεδομένων	50
GRI 3 Ουσιαστικά Θέματα 2021	3-1 Διαδικασία Καθορισμού Ουσιαστικών Θεμάτων	Μεθοδολογία	26
	3-2 Λίστα ουσιαστικών θεμάτων	Σύνδεση Ουσιαστικών Θεμάτων με Στόχους Βιώσιμης Ανάπτυξης ΟΗΕ (SDGs)	26
ΠΕΡΙΒΑΛΛΟΝ			
ΔΙΑΧΕΙΡΙΣΗ ΕΝΕΡΓΕΙΑΣ			
GRI 3 Ουσιαστικά Θέματα 2021	3-3 Διαχείριση ουσιαστικών θεμάτων	Διαχείριση Ενέργειας	30
GRI 302 Ενέργεια	302-1 Κατανάλωση Ενέργειας εντός του οργανισμού	Διαχείριση Ενέργειας	29
ΔΙΑΧΕΙΡΙΣΗ ΑΠΟΡΡΙΜΜΑΤΩΝ ΚΑΙ ΚΥΚΛΙΚΗ ΟΙΚΟΝΟΜΙΑ			
GRI 3 Ουσιαστικά Θέματα 2021	3-3 Διαχείριση ουσιαστικών θεμάτων	Διαχείριση Απορριμμάτων και Κυκλική Οικονομία	30
GRI 303 Νερό και Λύματα	303-1 Αλληλεπιδράσεις με το νερό	Διαχείριση Απορριμμάτων και Κυκλική Οικονομία	30
GRI 306 Απορρίμματα	306-3 Παραγόμενα απορρίμματα	Διαχείριση Απορριμμάτων και Κυκλική Οικονομία	30

ΠΡΟΤΥΠΟ GRI	ΔΗΜΟΣΙΟΠΟΙΗΣΗ	ΕΝΟΤΗΤΑ / ΚΕΦΑΛΑΙΟ ΕΚΘΕΣΗΣ	ΣΕΛΙΔΑ
ΕΚΠΟΜΠΕΣ ΑΕΡΙΩΝ ΤΟΥ ΘΕΡΜΟΚΗΠΙΟΥ			
GRI 3 Ουσιαστικά Θέματα 2021	3-3 Διαχείριση ουσιαστικών θεμάτων		33
GRI 305 Εκπομπές 2016	305-1 Άμεσες εκπομπές αερίων του θερμοκηπίου (Scope 1)	Εκπομπές Αερίων του Θερμοκηπίου	30
	305-2 Έμμεσες εκπομπές αερίων του θερμοκηπίου (Scope 2)	Εκπομπές Αερίων του Θερμοκηπίου	30
	305-4 Ένταση εκπομπών αερίων του θερμοκηπίου	Δείκτης Έντασης Εκπομπών Αερίων του Θερμοκηπίου	32
ΚΟΙΝΩΝΙΑ			
ΔΙΑΧΕΙΡΙΣΗ ΑΝΘΡΩΠΙΝΟΥ ΔΥΝΑΜΙΚΟΥ ΚΑΙ ΑΣΦΑΛΕΙΑ ΣΤΗΝ ΕΡΓΑΣΙΑ			
GRI 3 Ουσιαστικά Θέματα 2021	3-3 Διαχείριση ουσιαστικών θεμάτων	Διαχείριση Ανθρωπίνου Δυναμικού και Ασφάλεια στην Εργασία	33
GRI 401 Απασχόληση 2016	401-1 Προσλήψεις νέων εργαζομένων και αποχωρήσεις	Διαχείριση Ανθρωπίνου Δυναμικού και Ασφάλεια στην Εργασία	33
	401-2 Παροχές σε εργαζόμενους πλήρους απασχόλησης που δεν παρέχονται σε έκτακτους ή μερικής απασχόλησης	Παροχές στους Εργαζομένους της ΔΕΘ-HELEXPO	36
	401-3 Γονική Άδεια	Παροχές στους Εργαζομένους της ΔΕΘ-HELEXPO	36
GRI 403 Υγεία και ασφάλεια στην εργασία	403-1 Σύστημα διαχείρισης υγείας και ασφάλειας στην εργασία	Διαχείριση Ανθρωπίνου Δυναμικού και Ασφάλεια στην Εργασία	33
	403-3 Υπηρεσίες υγείας στην εργασία	Διαχείριση Ανθρωπίνου Δυναμικού και Ασφάλεια στην Εργασία	33
	403-4 Συμμετοχή των εργαζομένων, στη διαβούλευση και επικοινωνία για την υγεία και την ασφάλεια στην εργασία	Διαχείριση Ανθρωπίνου Δυναμικού και Ασφάλεια στην Εργασία	33
	403-5 Εκπαίδευση των εργαζομένων για την υγεία και ασφάλεια στην εργασία	Διαχείριση Ανθρωπίνου Δυναμικού και Ασφάλεια στην Εργασία	33
	405-1 Ποικιλομορφία οργάνων διακυβέρνησης και εργαζομένων	Διαχείριση Ανθρωπίνου Δυναμικού και Ασφάλεια στην Εργασία	33
GRI 405 Διαφορετικότητα και Ίσες Ευκαιρίες 2016	405-2 Αναλογία του βασικού μισθού και της αμοιβής των γυναικών προς αυτά των ανδρών	Αμοιβές Προσωπικού	38
ΠΟΙΟΤΗΤΑ ΚΑΙ ΑΣΦΑΛΕΙΑ ΥΠΗΡΕΣΙΩΝ			
GRI 3 Ουσιαστικά Θέματα 2021	3-3 Διαχείριση ουσιαστικών θεμάτων	Ποιότητα και Ασφάλεια Υπηρεσιών	39
GRI 416 Υγεία και Ασφάλεια Πελατών 2016	416-2 Περιστατικά μη συμμόρφωσης σχετικά με τις επιπτώσεις προϊόντων και υπηρεσιών στην υγεία και ασφάλεια	Ποιότητα και Ασφάλεια Υπηρεσιών	39

ΠΡΟΤΥΠΟ GRI	ΔΗΜΟΣΙΟΠΟΙΗΣΗ	ΕΝΟΤΗΤΑ / ΚΕΦΑΛΑΙΟ ΕΚΘΕΣΗΣ	ΣΕΛΙΔΑ
ΣΕΒΑΣΜΟΣ ΑΝΘΡΩΠΙΝΩΝ ΔΙΚΑΙΩΜΑΤΩΝ ΚΑΙ ΠΡΟΣΒΑΣΙΜΟΤΗΤΑ			
GRI 3 Ουσιαστικά Θέματα 2021	3-3 Διαχείριση ουσιαστικών θεμάτων	Σεβασμός Ανθρωπίνων Δικαιωμάτων και Προσβασιμότητα	39
GRI 406 Αποφυγή διακρίσεων 2016	406-1 Περιστατικά διακρίσεων και δράσεις αντιμετώπισης	Σεβασμός Ανθρωπίνων Δικαιωμάτων και Προσβασιμότητα	40
GRI 407 Ελευθερία του συνεταιρίζεσθαι και συλλογικές διαπραγματεύσεις 2016	407-1 Δραστηριότητες και προμηθευτές που μπορούν να θέσουν σε κίνδυνο το δικαίωμα της ελευθερίας του συνεταιρίζεσθαι και των συλλογικών διαπραγματεύσεων	Σεβασμός Ανθρωπίνων Δικαιωμάτων και Προσβασιμότητα	40
ΚΟΙΝΩΝΙΚΗ ΣΥΝΕΙΣΦΟΡΑ			
GRI 3 Ουσιαστικά Θέματα 2021	3-3 Διαχείριση ουσιαστικών θεμάτων	Κοινωνική Συνεισφορά	40
ΔΙΑΚΥΒΕΡΝΗΣΗ			
ΕΠΙΧΕΙΡΗΜΑΤΙΚΗ ΗΘΙΚΗ ΚΑΙ ΚΑΝΟΝΙΣΤΙΚΗ ΣΥΜΜΟΡΦΩΣΗ			
GRI 3 Ουσιαστικά Θέματα 2021	3-3 Διαχείριση ουσιαστικών θεμάτων	Επιχειρηματική Ηθική και Κανονιστική Συμμόρφωση	46
GRI 205 Καταπολέμηση της διαφθοράς 2016	205-2 Κατάρτιση σχετικά με τις πολιτικές κατά της διαφθοράς	Καταπολέμηση Διαφθοράς και Δωροδοκίας	47
	205-3 Επιβεβαιωμένα περιστατικά διαφθοράς και δράσεις που έχουν αναληφθεί	Καταπολέμηση Διαφθοράς και Δωροδοκίας	47
ΚΑΙΝΟΤΟΜΙΑ ΚΑΙ ΨΗΦΙΑΚΗ ΜΕΤΑΒΑΣΗ			
GRI 3 Ουσιαστικά Θέματα 2021	3-3 Διαχείριση ουσιαστικών θεμάτων	Καινοτομία και Ψηφιακή Μετάβαση	49



ΔΕΘ
HELEXPO
ΜΙΑ ΕΤΑΙΡΕΙΑ ΤΟΥ ΥΠΕΡΤΑΜΕΙΟΥ



GROWTHFUND
ΥΠΕΡΤΑΜΕΙΟ