

The logo features the Greek letters ΔΕΘ in a stylized font. The Δ is white, and the ΕΘ are blue. Below them, the word ΗΕΛΕΧΡΟ is written in a bold, sans-serif font, with ΗΕΛΕ in white and ΧΡΟ in blue.

ΔΕΘ ΗΕΛΕΧΡΟ

ΕΘΝΙΚΟΣ ΦΟΡΕΑΣ ΟΡΓΑΝΩΣΗΣ ΕΚΘΕΣΕΩΝ, ΣΥΝΕΔΡΙΩΝ, ΠΟΛΙΤΙΣΤΙΚΩΝ ΕΚΔΗΛΩΣΕΩΝ

The background is a deep blue gradient with abstract, flowing white and light blue lines that create a sense of motion and connectivity. At the bottom, the year 2022 is written in large, semi-transparent teal numbers.

ΕΚΘΕΣΗ ΒΙΩΣΙΜΗΣ ΑΝΑΠΤΥΞΗΣ

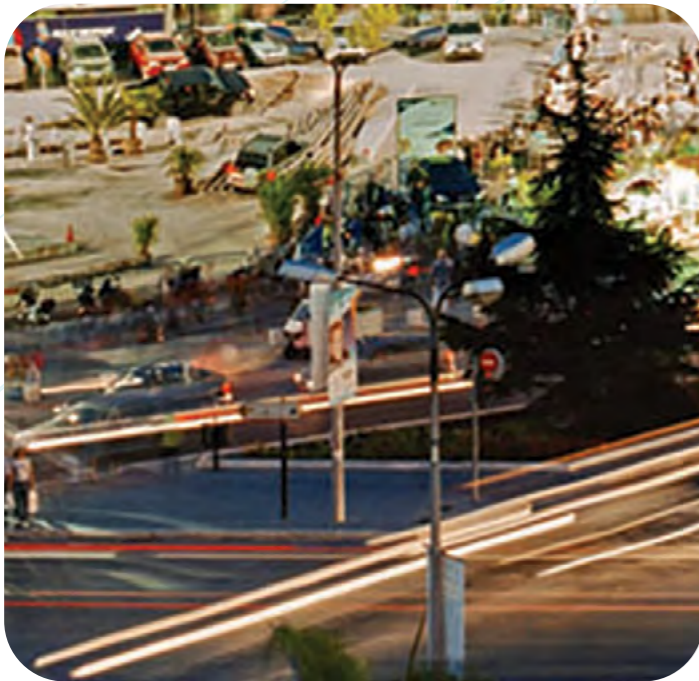
2022

Περιεχόμενα

<u>Μήνυμα από τη Διοίκηση</u>	5
<u>Σχετικά με την Έκθεση Βιώσιμης Ανάπτυξης</u>	7
1. Εισαγωγή	8
<u>1.1 Η ΔΕΘ-HELEXPO με μια ματιά</u>	8
<u>1.1.1 Ιστορική Αναδρομή</u>	9
<u>1.1.2 Ο τομέας εκθέσεων και εκδηλώσεων</u>	10
<u>1.1.3 Οι αρχές και οι αξίες μας</u>	10
<u>1.1.4 Σκοπός - Όραμα</u>	11
<u>1.2 Στρατηγικοί στόχοι</u>	12
<u>1.2.1 Προοπτικές και στόχοι της εταιρείας για το 2023</u>	12

1.3 Δραστηριότητες και δράσεις της εταιρείας	13	5. Εταιρική Διακυβέρνηση	49
1.3.1 Ενίσχυση της οικονομικής αξίας και επέκταση δραστηριοτήτων	14	5.1 Διοικητικό Συμβούλιο	50
1.3.2 Αλυσίδα αξίας και επιχειρηματικές σχέσεις	14	5.2 Επιτροπή Ελέγχου	51
1.3.3 Σημαντικά γεγονότα για το 2022	15	5.3 Εταιρικό Οργανόγραμμα	51
1.3.4 Σημαντικά Επενδυτικά Έργα για το 2022	16	5.4 Επιχειρηματική Ηθική και Κανονιστική Συμμόρφωση	52
1.3.5 Συμμετοχές και συνεργασίες της ΔΕΘ-HELEXPO	16	5.4.1 Πολιτικές της εταιρείας	53
1.4 Η στρατηγική μας και οι δράσεις μας για την Βιώσιμη Ανάπτυξη	20	5.4.4 Καταπολέμηση Διαφθοράς και Δωροδοκίας	55
1.4.1 Η ΔΕΘ-HELEXPO και οι Στόχοι Βιώσιμης Ανάπτυξης του ΟΗΕ	21	5.5 Καινοτομία και Ψηφιακή Μετάβαση	55
2. Θέματα Ουσιαστικότητας	25	5.5.1 Ασφάλεια Πληροφοριακών Συστημάτων και Πολιτική Προστασίας Προσωπικών Δεδομένων	56
2.1 Ανάλυση Ουσιαστικότητας	26	Πίνακας Περιεχομένων Προτύπου GRI 2021	58
2.2 Ενδιαφερόμενα Μέρη	28		
3. Περιβάλλον	31		
3.1 Διαχείριση Ενέργειας	32		
3.2 Διαχείριση Αποβλήτων και Κυκλική Οικονομία	32		
3.3 Εκπομπές Αερίων του Θερμοκηπίου	33		
3.3.1 Δείκτης Έντασης Εκπομπών Αερίων του Θερμοκηπίου	37		
4. Κοινωνία	39		
4.1 Διαχείριση Ανθρώπινου Δυναμικού και Ασφάλεια στην Εργασία	40		
4.1.1 Υγεία και ασφάλεια εργαζομένων	42		
4.1.2 Παροχές στους εργαζόμενους της εταιρείας	43		
4.1.3 Αμοιβές Προσωπικού	44		
4.2 Ποιότητα και Ασφάλεια Υπηρεσιών	44		
4.3 Σεβασμός Ανθρώπινων Δικαιωμάτων και Προσβασιμότητα	45		
4.4 Κοινωνική Συνεισφορά	45		

Μήνυμα από τη Διοίκηση



Με μεγάλη χαρά σας καλωσορίζω στην Έκθεση Βιώσιμης Ανάπτυξης 2022 της ΔΕΘ-HELEXPO Α.Ε., ένα ορόσημο για την εταιρεία, καθώς αποτελεί τον πρώτο ετήσιο απολογισμό των δράσεων, των επιδόσεων και της στρατηγικής μας στον τομέα της βιώσιμης ανάπτυξης και του ESG.

Η ΔΕΘ-HELEXPO, διακεκριμένη για την πολυετή της παρουσία στον κλάδο της διοργάνωσης εκθέσεων και συνεδρίων, δεσμεύεται για τη δημιουργία ουσιαστικής αξίας, συνδυάζοντας την ανάπτυξη με τον σεβασμό στο περιβάλλον και την κοινωνία. Χαράσσουμε τη στρατηγική μας σύμφωνα με τις αξίες της βιώσιμης ανάπτυξης και τις Δέκα Αρχές του Οικουμενικού Συμφώνου και με τέτοιο τρόπο, ώστε να συμβάλλουμε ενεργά στην επίτευξη των Στόχων Βιώσιμης Ανάπτυξης του ΟΗΕ.

Κεντρικός πυλώνας του στρατηγικού μας πλάνου είναι ο ειλικρινής και συνεχής διάλογος με τα ενδιαφερόμενά μας μέρη. Είναι πρωταρχικής σημασίας να διατηρούμε διαύλους επικοινωνίας με αυτά, καθώς μέσω του διαλόγου επιτυγχάνουμε, όχι μόνο την κατανόηση των αναγκών και προσδοκιών τους, αλλά και την ανταλλαγή ιδεών και προτάσεων. Με αυτόν τον τρόπο διασφαλίζουμε ότι η πορεία μας προς τη βιώσιμη ανάπτυξη ευθυγραμμίζεται με τις πραγματικές ανάγκες του κοινωνικού και περιβαλλοντικού πλαισίου.

Κατά το έτος 2022, όσον αφορά το περιβάλλον, επικεντρωθήκαμε στην υλοποίηση δράσεων με στόχο τη μείωση του περιβαλλοντικού μας αποτυπώματος και την καλύτερη διαχείριση των αποβλήτων, ενώ συμβάλλαμε στην προώθηση βιώσιμων πρακτικών και πρωτοβουλιών, διοργανώνοντας εκδηλώσεις με θέμα την περιβαλλοντική ευαισθητοποίηση και την κυκλική οικονομία.

Παράλληλα, αναγνωρίζουμε πως η έννοια της βιωσιμότητας δεν περιορίζεται μόνο στην περιβαλλοντική διάσταση, αλλά αφορά και στη διασφάλιση θετικών επιδράσεων και στις κοινότητες και τους ανθρώπους που επηρεάζονται από τη λειτουργία της ΔΕΘ-HELEXPO. Σε αυτό το πλαίσιο, εντός του 2022 συνεισφέραμε στην κοινωνία με δράσεις υποστήριξης οργανώσεων, ευπαθών ομάδων και φορέων, όπως το Χαμόγελο του Παιδιού, μέσω δωρεών και παραχωρήσεων των χώρων της εταιρείας.

Δεσμευόμαστε και για τα επόμενα χρόνια να λειτουργούμε και να εξελισσόμαστε έχοντας τη βιώσιμη ανάπτυξη στο επίκεντρο της στρατηγικής και των δραστηριοτήτων μας, διατηρώντας ταυτόχρονα την προσήλωση της εταιρείας στις αξίες που μας χαρακτηρίζουν και στη δημιουργία οικονομικής αξίας. Αξιοποιούμε τα ως τώρα επιτεύγματά μας ως μια στέρεη βάση, ώστε να συνεχίσουμε να συμβάλλουμε στις προσπάθειες για ένα καλύτερο και βιώσιμο μέλλον για όλους.

Σχετικά με την Έκθεση Βιώσιμης Ανάπτυξης



GRI 2-2 "Οντότητες που περιλαμβάνονται στην έκθεση βιωσιμότητας του οργανισμού" | GRI 2-3 (a, b, d) "Περίοδος αναφοράς, συχνότητα και στοιχεία επικοινωνίας" | GRI 2-4 "Αναδιατυπώσεις πληροφοριών" | GRI 2-5 "Εξωτερική διασφάλιση"

Η παρούσα Έκθεση αποτελεί την πρώτη Έκθεση Βιώσιμης Ανάπτυξης της εταιρείας ΔΕΘ-HELEXPO και καλύπτει τη χρονική περίοδο 01/01/2022 έως 31/12/2022. Έχει ως στόχο τη διαφανή και ολοκληρωμένη ενημέρωση όλων των ενδιαφερομένων μερών και παρουσιάζει ποιοτικά και ποσοτικά στοιχεία σχετικά με τις επιδόσεις της εταιρείας σε κριτήρια Περιβάλλοντος, Κοινωνίας και Εταιρικής Διακυβέρνησης (ESG). Παράλληλα, αποτυπώνει τη στρατηγική και τις δραστηριότητες που έχουν αναληφθεί, προκειμένου η επιχειρηματική μας δράση να συμβάλλει ουσιαστικά στην επίτευξη των Στόχων Βιώσιμης Ανάπτυξης του ΟΗΕ και να αφήνει ένα θετικό περιβαλλοντικό και κοινωνικό αποτύπωμα.

«Η Έκθεση έχει συνταχθεί με αναφορά στα Πρότυπα Global Reporting Initiative (GRI) 2021, και λαμβάνει υπόψη τους 17 Στόχους Βιώσιμης Ανάπτυξης (UN SDGs).»

Καθώς αποτελεί την πρώτη Έκθεση Βιώσιμης Ανάπτυξης της ΔΕΘ-HELEXPO, δεν περιλαμβάνει αναδιατυπώσεις πληροφοριών, ενώ δεν έχει λάβει εξωτερική διασφάλιση.

Για τη διευκόλυνση των ενδιαφερομένων μερών της εταιρείας, η Έκθεση Βιώσιμης Ανάπτυξης είναι αναρτημένη στην επίσημη ιστοσελίδα της ΔΕΘ-HELEXPO: www.helexpo.gr.

Για οποιοδήποτε παρατηρήσεις, σχόλια, προτάσεις, περισσότερες πληροφορίες ή διευκρινίσεις σχετικά με το περιεχόμενό της, υπεύθυνη επικοινωνίας είναι η κα. Ελένη Κ. Βουτσινά Msc Πολιτικός Μηχανικός, Προϊσταμένη Τμήματος Τεχνικών Μελετών Έργων και Παρακολούθησης ESG & Πιστοποιήσεων (ISO & GDPR), DPO

|||||| 1. Εισαγωγή

GRI 2-1 "Λεπτομέρειες του οργανισμού" | GRI 2-6 "Δραστηριότητες, αλυσίδα αξίας και επιχειρηματικές σχέσεις"

Με έδρα τη Θεσσαλονίκη, η ΔΕΘ-HELEXPO Α.Ε. αποτελεί σημείο αναφοράς για την προώθηση της επιχειρηματικότητας και την προστασία του πολιτιστικού πλούτου, ενισχύοντας την καινοτομία και στοχεύοντας στη διεθνή αναγνώριση της χώρας μας. Ως Ενιαίος Εθνικός Εκθεσιακός Φορέας διακρίνεται για την πρωτοπορία του στην οργάνωση διεθνών εκθέσεων, συνεδρίων, επιχειρηματικών συναντήσεων και πλήθους άλλων εκδηλώσεων, εντός και εκτός Ελλάδος.

Από την ίδρυσή της το 1926, η ΔΕΘ-HELEXPO έχει εξελιχθεί σε έναν ισχυρό οργανισμό, με σύγχρονες εγκαταστάσεις και δυναμική παρουσία. Σύμφωνα με διατάξεις του Ν. 4548/2018, η εταιρεία αποτελεί έναν αυτόνομο και ανεξάρτητο φορέα και είναι 100% θυγατρική του Υπερταμείου (Ελληνική Εταιρεία Συμμετοχών και Περιουσίας-ΕΕΣΥΠ), προσδίδοντας έτσι επιπλέον αξία και σταθερότητα στη δομή της.

Η ΔΕΘ-HELEXPO διαθέτει ως κύρια έδρα το Διεθνές Εκθεσιακό Συνεδριακό Κέντρο Θεσσαλονίκης (ΔΕΣΚΘ) στην οδό Εγνατίας 154, ενώ διαχειρίζεται επίσης το HELEXPO MAROUSSI στην Αττική, αποτελώντας έτσι ένα σημείο αναφοράς για τη διεξαγωγή εκθέσεων και συνεδρίων στην Ελλάδα.

Στο πλαίσιο της διαρκούς ανάπτυξής της, η εταιρεία διατηρεί την πρωτοκαθεδρία της στον εκθεσιακό και πολιτιστικό τομέα, εφαρμόζοντας στρατηγικές που συνάδουν με τις αρχές της βιώσιμης ανάπτυξης. Η ΔΕΘ-HELEXPO επιδιώκει να είναι πρωτοπόρος στην προώθηση της αειφόρου ανάπτυξης και να αξιοποιεί τις συνέργειες που αναπτύσσει σε οικονομικό και επιχειρηματικό επίπεδο. Η στοχευμένη επένδυσή της στη δημιουργία δυνατών διεθνών συνεργασιών και η συμμετοχή της σε εκδηλώσεις σε όλη την Ανατολική Μεσόγειο και τη Νοτιοανατολική Ευρώπη επιβεβαιώνουν τον καθοριστικό της ρόλο στην προώθηση της Ελλάδας στο διεθνές επιχειρηματικό και πολιτιστικό πεδίο.

|||||| 1.1 Η ΔΕΘ-HELEXPO με μια ματιά

Ως μια εταιρεία με βαθιές ρίζες στην ιστορία και την οικονομία της χώρας η ΔΕΘ-HELEXPO αντιπροσωπεύει την κινητήρια δύναμη στην προώθηση της επιχειρηματικής ανάπτυξης και τη διάδοση της καινοτομίας. Με το Διεθνές Εκθεσιακό Κέντρο Θεσσαλονίκης και το HELEXPO Maroussi στην Αθήνα, καθώς και με ένα εξειδικευμένο προσωπικό, η εταιρεία επιδιώκει να προσφέρει υπηρεσίες υψηλού επιπέδου σε επισκέπτες και εκθέτες, ενισχύοντας τη θέση της στον διεθνή χάρτη των εκθέσεων και συνεδρίων.

Η συνοπτική εικόνα της εταιρείας για το 2022 είναι η ακόλουθη:

Κύκλος εργασιών: € 15,1 εκατ.

Δύο κύριες πόλεις δραστηριοποίησης: Θεσσαλονίκη και Αθήνα

Διεθνές Εκθεσιακό Κέντρο Θεσσαλονίκης: Εκτείνεται σε 180.000 τ.μ., εκ των οποίων τα 62.000 τ.μ. είναι στεγασμένοι εκθεσιακοί, συνεδριακοί και άλλοι χώροι. Διαθέτει:

- 17 περίπτερα
- 3 μπλοκ πυλών
- το "Αλεξάνδρειο Μέλαθρον" Sports Arena
- το Συνεδριακό Κέντρο "Ιωάννης Βελλίδης"
- το Συνεδριακό Κέντρο "Νικόλαος Γερμανός".
- το "Αιμίλιος Ριάδης" (πολυτελής αίθουσα εκδηλώσεων)
- τον Πύργο του ΟΤΕ

- χώρους στάθμευσης
- 11 ακίνητα
- υπαίθριους κινηματογράφους
- το Μακεδονικό Μουσείο Σύγχρονης Τέχνης

HELEXPO MAROUSSI: Διαθέτει τρία εκθεσιακά επίπεδα συνολικής μικτής εκθεσιακής επιφάνειας 8.000 τ.μ., ένα συνεδριακό επίπεδο που αποτελείται από 4 αίθουσες συνολικής χωρητικότητας 950 ατόμων και επίγειο, καθώς και υπόγειους χώρους στάθμευσης που μπορούν να φιλοξενήσουν περίπου 150 οχήματα.

Απασχολούνται 64 τακτικοί εργαζόμενοι

|||||| 1.1.1 Ιστορική Αναδρομή

Η ιστορική πορεία της Διεθνούς Έκθεσης Θεσσαλονίκης είναι άρρηκτα συνδεδεμένη με την ιστορία της οικονομίας στη χώρα. Ιδρύθηκε το 1926 και έως σήμερα συμβάλλει στην πολιτιστική ανάπτυξη του τόπου με τη διοργάνωση καλλιτεχνικών και αθλητικών γεγονότων, ενώ αντικατοπτρίζει παράλληλα το κλίμα της εγχώριας, αλλά και της διεθνούς επιχειρηματικότητας. Ακόμη, από το βήμα της ΔΕΘ εξαγγέλλεται η οικονομική πολιτική της εκάστοτε κυβέρνησης για το έτος που ακολουθεί.

Στις 3 Οκτωβρίου του 1926 εγκαινιάστηκε η πρώτη Διεθνής Έκθεση Θεσσαλονίκης με εμπνευστή της τον πολιτικό Νικόλαο Γερμανό, δημιουργώντας μια πύλη τεράστιας σημασίας για την οικονομία, τον πολιτισμό και την ανάπτυξη στην ευρύτερη περιοχή της Νοτιοανατολικής Ευρώπης. Το πρώτο εκθεσιακό κέντρο της χώρας υποδέχθηκε 100.000 επισκέπτες στο Πεδίον του Άρεως (σημερινό 3ο Σώμα Στρατού) με απήχηση σε Έλληνες και ξένους επιχειρηματίες της εποχής.

Το 1937 το εκθεσιακό κέντρο της ΔΕΘ μεταφέρθηκε στις σημερινές του εγκαταστάσεις, με την Έκθεση να συνεχίζει το πολυδιάστατο και πολυσήμαντο έργο της. Ωστόσο, ο Β' Παγκόσμιος Πόλεμος οδήγησε στη δεκαετή διακοπή της λειτουργίας της, εξαιτίας των μεγάλων καταστροφών στις υποδομές της.

Το 1951, στη διάρκεια της μεταπολεμικής περιόδου, το σχέδιο Μάρσαλ για την οικονομική ενίσχυση ευρωπαϊκών χωρών από την Αμερική μετά τον Β' Παγκόσμιο Πόλεμο συμπεριέλαβε στον προϋπολογισμό του και τους λεηλατημένους χώρους της ΔΕΘ, χρηματοδοτώντας έτσι την επαναλειτουργία των εγκαταστάσεών της. Μέχρι και το 1960, η ΔΕΘ φιλοξένησε πανελλαδικές και παγκόσμιες καινοτομίες, διοργάνωσε εκδηλώσεις μεγάλης εμβέλειας και υποδέχθηκε γνωστές προσωπικότητες και διεθνείς καλλιτέχνες.

Στη δεκαετία του '60 η ΔΕΘ φτάνει στο απόγειο της επιτυχίας της. Το 1966 γίνεται χρονιά ορόσημο στην πορεία της, καθώς στην εν λόγω διοργάνωση υποδέχεται 1.634.540 επισκέπτες. Εκείνη την εποχή ανά διοργάνωση οι Έλληνες εκθέτες ανέρχονταν κατά μέσο όρο σε 400 και οι εκθέτες από άλλες χώρες σε 1.500. Την ίδια χρονιά κα-

τασκευάστηκε στις εγκαταστάσεις της το στάδιο Αλεξάνδρειο Μέλαθρον (Palais des Sports), ενώ αναπτύχθηκαν και δραστηριότητες που αφορούσαν και στον τομέα του πολιτισμού, πέραν του επιχειρηματικού σκέλους, καθιερώνοντας το Φεστιβάλ Ελληνικού Κινηματογράφου (1960) και το Φεστιβάλ Ελληνικού Τραγουδιού (1962).

Από το 1970 έως το 1999 η ΔΕΘ επέκτεινε τις εγκαταστάσεις της με μεγαλύτερους εκθεσιακούς χώρους, για να φιλοξενεί όλο και πιο σημαντικά διεθνή γεγονότα σε έκταση 180.000 τμ. Στις αρχές της δεκαετίας του '70, στον εκθεσιακό χώρο της ΔΕΘ κατασκευάστηκε ο Πύργος του ΟΤΕ (1971), ο οποίος έκτοτε αποτελεί ένα ισχυρό και εμβληματικό τοπίο της Θεσσαλονίκης. Το 1973 καθιερώθηκαν οι κλαδικές εκθέσεις, ενώ το 1977 ο φορέας που διοργάνωνε την έκθεση μετατράπηκε σε ανώνυμη εταιρεία, μετονομάστηκε σε HELEXPO και με τα χρόνια εξελίχθηκε στον επίσημο φορέα διοργάνωσης διεθνών εκθέσεων, συνεδρίων και πολιτιστικών εκδηλώσεων στην Ελλάδα.

Το 2000 ο εκθεσιακός φορέας διασπάστηκε σε δύο εταιρείες, τη ΔΕΘ ΑΕ και τη HELEXPO – ΕΛΛΗΝΙΚΕΣ ΕΚΘΕΣΕΙΣ ΑΕ. Η Διεθνής Έκθεση Θεσσαλονίκης διοργανωνόταν πλέον από τη HELEXPO και καλούνταν να εισαγάγει νέες υπηρεσίες και τεχνολογίες με σημαντικές πρωτοβουλίες και ευρηματικά θεματικά αφιερώματα, για να γίνει ανταγωνιστική απέναντι στις νέες κλαδικές εκθέσεις που διοργανώνονταν στην Ελλάδα.

Το 2013 οι δύο εταιρείες επανενώθηκαν σε ένα κοινό σχήμα με την επωνυμία ΔΕΘ-HELEXPO Α.Ε., το οποίο συνέχισε ως ένας νέος φορέας πλέον την αναπτυξιακή πορεία της εταιρείας. Έκτοτε η νέα εταιρεία ξεκίνησε σταδιακά μια πιο εξωστρεφή διαδρομή, με τη δημιουργία νέων εκθεσιακών γεγονότων και θεματικών πάρκων, αλλά και με την επίτευξη σημαντικών συνεργασιών με κρατικούς και ιδιωτικούς φορείς. Τα επόμενα χρόνια η ΔΕΘ-HELEXPO αναβάθμισε την οργανωσιακή της δομή και τον στρατηγικό της ρόλο στην ευρύτερη περιοχή της Νοτιοανατολικής Ευρώπης με την επαναφορά του θεσμού της "τιμώμενης χώρας", μέσω του οποίου καλεί και φιλοξενεί σημαντικές διεθνείς οικονομίες.

Έως και σήμερα η Διεθνής Έκθεση Θεσσαλονίκης εξακολουθεί να αποτελεί τον μεγαλύτερο εκθεσιακό θεσμό στη χώρα και ένα πολυδιάστατο γεγονός επιχειρηματικού και ψυχαγωγικού ενδιαφέροντος τόσο σε εγχώριο όσο και σε διεθνές επίπεδο.

1.1.2 Ο τομέας εκθέσεων και εκδηλώσεων

Η Διεθνής Έκθεση Θεσσαλονίκης είναι η απαρχή της παρουσίας των εκθέσεων στην Ελλάδα. Διατηρώντας τη μοναδική φυσιογνωμία της από το 1926 έως σήμερα, μοιράζεται την παρακαταθήκη της με τις νέες γενιές. Παράλληλα, προωθεί την ανάπτυξη εκθέσεων με διεθνή προσανατολισμό σε νέους κλάδους και άλλων γεγονότων.

Η ΔΕΘ-HELEXPO οργανώνει εκθέσεις με αποκλειστικά brand names, προεξέχοντας αυτού της Διεθνούς Εκθέσεως Θεσσαλονίκης, ενώ παράλληλα, λειτουργεί και ως επίσημος σύμβουλος της πολιτείας σε εκθεσιακά θέματα.

Κατέχει σημαντικό ρόλο στην ελληνική οικονομία, καθώς διοργανώνει επιχειρηματικές εκδηλώσεις και προσφέρει καινοτόμες υπηρεσίες που προωθούν την εξωστρέφεια και την ανάπτυξη των επιχειρηματικών δικτύων μεταξύ εταιρειών ποικίλων κλάδων της οικονομίας (παραγωγή, μεταποίηση, υπηρεσίες). Ακόμη, διαθέτει ισχυρή τεχνολογία και χαράσσει αξιόπιστη εκθεσιακή πολιτική.

Συνεργαζόμενη με κρατικούς φορείς και ιδιωτικές πρωτοβουλίες και ούσα μέλος διεθνών εκθεσιακών οργανισμών και ινστιτούτων συμβάλλει δυναμικά στην τοπική ανάπτυξη της Θεσσαλονίκης ως επιχειρηματικού και τουριστικού προορισμού, ενώ προσφέρει διαχρονικά κοινωνικό έργο.

1.1.3 Οι αρχές και οι αξίες μας

Στη ΔΕΘ-HELEXPO οι αρχές και οι αξίες μας αποτελούν το θεμέλιο της δράσης μας και καθοδηγούν τον τρόπο με τον οποίο δρούμε καθημερινά. Διέπουν κάθε πτυχή των δραστηριοτήτων μας, ενισχύοντας έτσι τη δημιουργία αξίας για την εταιρεία, τους εργαζομένους και την κοινωνία. Οι αρχές και οι αξίες της εταιρείας αφορούν τα εξής:

Εταιρικό όφελος:

Αναλαμβάνουμε τη βελτίωση και αποτελεσματική αξιοποίηση των πόρων της εταιρείας, συμπεριλαμβανομένης της άυλης εμπορικής αξίας της, με σκοπό τη δημιουργία μακροπρόθεσμης αξίας, την αύξηση των εσόδων και τη βελτίωση της παροχής υπηρεσιών.

Ακεραιότητα:

Δρούμε με αξιοπρέπεια, ειλικρίνεια και επιμέλεια σε όλες τις δραστηριότητές μας, υπερασπιζόμενοι το κύρος της εταιρείας και το εταιρικό συμφέρον πάνω από οποιοδήποτε προσωπικό ή άλλο ιδιωτικό όφελος. Συμπεριφερόμαστε με αντικειμενικότητα, αποφεύγοντας τυχόν συγκρούσεις συμφερόντων και αποτρέποντας την επιρροή τρίτων στην επαγγελματική μας κρίση.

Διαφάνεια, λογοδοσία και διαβούλευση:

Εργαζόμαστε με διαφάνεια, υπευθυνότητα και ανοιχτή επικοινωνία, παρέχοντας πληροφορίες και διαβούλευση σε όλα τα ενδιαφερόμενα μέρη.

Αποτελεσματικότητα και καινοτομία

Προωθούμε την αποτελεσματικότητα και την καινοτομία σε κάθε πτυχή των δραστηριοτήτων μας. Διαβλέπουμε τη σωστή και άμεση εφαρμογή της στρατηγικής και των αποφάσεων. Ενθαρρύνουμε την ανάπτυξη νέων λύσεων και ιδεών που προσφέρουν αξία και βελτιώνουν την ποιότητα των υπηρεσιών μας.

Αξιοκρατία και κοινωνική υπευθυνότητα:

Εφαρμόζουμε αξιολογικές αρχές στον τρόπο λειτουργίας μας, σεβόμενοι την ποικιλομορφία και εξασφαλίζοντας ταυτόχρονα ίση μεταχείριση και ευκαιρίες στον εργασιακό χώρο, αποφεύγοντας τις προκαταλήψεις. Συλλογικά, έχουμε το καθήκον να κατανοούμε και να σπασζόμαστε τις αρχές και τις αξίες της εταιρείας, να δρούμε με υπευθυνότητα απέναντι σε αυτή και να τηρούμε τις αρχές της επαγγελματικής και επιχειρηματικής ηθικής, διατηρώντας την αξιοπρέπεια, τη φήμη και το έργο της ΔΕΘ-HELEXPO.

1.1.4 Σκοπός - Όραμα

Στη ΔΕΘ-HELEXPO στοχεύουμε ο σκοπός και η ανάπτυξη της επιχειρηματικής μας δράσης να ευθυγραμμίζονται με τους πυλώνες της βιώσιμης ανάπτυξης, συμβάλλοντας έτσι σε έναν κόσμο όπου η καινοτομία συναντά την υπευθυνότητα. Επιδιώκουμε να είμαστε πρωτοπόροι στην ανάπτυξη λύσεων που σέβονται το περιβάλλον, ενισχύουν την κοινωνία και προωθούν την οικονομική ευημερία. Το αντικείμενο της εταιρείας μας εστιάζει στα εξής:

- Διεξαγωγή εκθέσεων, συνεδρίων, επιχειρηματικών αποστολών και γενικών εκδηλώσεων τόσο στην Ελλάδα όσο και στο εξωτερικό
- Παροχή συμβουλευτικών υπηρεσιών προς το Ελληνικό Κράτος σε θέματα εκθεσιακής πολιτικής, οργάνωση εκθέσεων, συνεδρίων και εκδηλώσεων (συμπεριλαμβανομένων των MICE γεγονότων)
- Ενημέρωση της Πολιτείας σχετικά με την εκθεσιακή δραστηριότητα στη χώρα
- Παροχή διαφόρων υπηρεσιών, συμπεριλαμβανομένων συμβουλευτικών και παραγωγή υπηρεσιών που σχετίζονται με εκθέσεις, συνέδρια και πολιτιστικές εκδηλώσεις για δημόσιους και ιδιωτικούς φορείς, καθώς και τη συλλογή, επεξεργασία και εμπορική αξιοποίηση σχετικών πληροφοριών
- Προώθηση του ελληνικού τουρισμού
- Υποστήριξη των Ελλήνων παραγωγών, βιοτεχνών και βιομηχάνων στις προσπάθειές τους για τη βελτίωση της παραγωγής, προβολής και διάθεσης των προϊόντων τους, καθώς και την αύξηση των πωλήσεων και των εξαγωγών τους.

Παράλληλα, επιδιώκοντας να αφήσει ένα θετικό κοινωνικό αποτύπωμα και να συμβάλει στην οικονομική ανάπτυξη της χώρας, η εταιρεία θέτει ως αδιαπραγμάτευτη προοπτική της την ενίσχυση της ελληνικής οικονομίας μέσω:

- της δικτύωσης των οικονομικών φορέων και της δημιουργίας επιχειρηματικών και οικονομικών συνεργασιών και συνεργειών, τόσο σε εθνικό όσο και σε διεθνές επίπεδο
- της προβολής της ελληνικής παραγωγής και μεταποίησης καθώς και του ελληνικού τουρισμού και
- της ενίσχυσης της εξωστρέφειας των ελληνικών επιχειρήσεων.

Το όραμα της ΔΕΘ-HELEXPO, έχοντας ως σταθερά την αφοσίωσή στην αειφορία και στη δημιουργία καινοτόμων προϊόντων και υπηρεσιών, είναι:

- η δημιουργία ενός σύγχρονου εκθεσιακού και συνεδριακού κέντρου μέσω της ανάπλασης του υφισταμένου
- η ανάδειξη της Ελλάδας ως διεθνούς εκθεσιακού και συνεδριακού προορισμού, υψηλών προτύπων και προδιαγραφών
- η ανάδειξη της ως του μεγαλύτερου διοργανωτή γεγονότων στην Ελλάδα και τα Βαλκάνια.

||||||| 1.2 Στρατηγικοί στόχοι

Η ΔΕΘ-HELEXPO στοχεύει στην ενίσχυση της δεσπόζουσας θέσης της στην ελληνική αγορά και του ρόλου της ως κορυφαίου περιφερειακού εκθεσιακού και συνεδριακού κέντρου για τα Βαλκάνια. Για τον λόγο αυτό, η εταιρεία έχει καθορίσει συγκεκριμένες στρατηγικές κατευθύνσεις που ενδεικτικά περιλαμβάνουν τα ακόλουθα:

- βελτίωση της απόδοσης του τρέχοντος χαρτοφυλακίου εκθέσεων
- αύξηση του αριθμού και του μεγέθους των συνεδρίων που πραγματοποιούνται στη ΔΕΘ-HELEXPO
- επέκταση του "Προγράμματος Φιλοξενούμενων Αγοραστών" προκειμένου να υποστηρίξει εκθέτες και επισκέπτες και να προσφέρει περισσότερες ευκαιρίες δικτύωσης
- ενίσχυση των σχέσεων της με τους βασικούς πελάτες σε κάθε κλάδο
- φιλοξενία πρόσθετων εκδηλώσεων (π.χ. πολιτιστικών, πολιτικών) για τη βελτίωση της χρήσης των εγκαταστάσεων
- καλλιέργεια περαιτέρω συμπράξεων και συνεργασιών σε εθνικό, περιφερειακό και διεθνές επίπεδο
- διοργάνωση εκδηλώσεων σε χώρες-στόχους για την ενίσχυση της εξωστρέφειας,
- ανακαίνιση εκθεσιακών εγκαταστάσεων στη Θεσσαλονίκη
- προσέλκυση στρατηγικών εταίρων για να τροφοδοτήσουν την ανάπτυξη.

||||||| 1.2.1 Προοπτικές και στόχοι της εταιρείας για το 2023

Με σταθερή προσήλωση στην ποιότητα, την καινοτομία και την αειφορία, η ΔΕΘ-HELEXPO στοχεύει να εδραιώσει ακόμη περισσότερο τη θέση της ως κορυφαίος φορέας στον τομέα των εκθέσεων και των επαγγελματικών συναντήσεων. Οι στόχοι για το επόμενο έτος περιλαμβάνουν την ενίσχυση των συνεργασιών με εγχώριους και διεθνείς εταίρους, την προώθηση της τεχνολογικής αναβάθμισης των εγκαταστάσεων και την εφαρμογή βιώσιμων πρακτικών σε όλες τις δραστηριότητες, αντανακλώντας τη δέσμευσή μας για μια δυναμική και βιώσιμη μελλοντική πορεία.

Η εταιρεία με πρωταρχικό στόχο πάντα τη συνεχή και διατηρήσιμη ανάπτυξη της και την ταχύτερη υλοποίηση της δημιουργίας του νέου εκθεσιακού και συνεδριακού κέντρου, έχει θέσει τους κατωτέρω βασικούς άξονες στρατηγικής:

- Η εντός χρονοδιαγράμματος υλοποίηση του σχεδιασμού για την ανάπλαση του Εκθεσιακού και Συνεδριακού κέντρου
- Βελτίωση οικονομικών αποτελεσμάτων μέσω αύξησης εσόδων και εξορθολογισμού των εξόδων
- Βελτίωση και αναβάθμιση της ποικιλίας των παρεχόμενων προϊόντων
- Αναβάθμιση του ρόλου της εταιρείας στο διεθνές περιβάλλον
- Διερεύνηση δυνατοτήτων εθνικών και κυρίως διεθνών συμπράξεων σε προϊόντα και υπηρεσίες της εταιρείας
- Επενδύσεις σε τεχνολογική αναβάθμιση και ψηφιοποίηση με σκοπό την αύξηση της παραγωγικότητας, τη βελτίωση των παρεχόμενων υπηρεσιών και τη μείωση κόστους
- Επιμόρφωση του ανθρώπινου δυναμικού
- Μείωση του περιβαλλοντικού αποτυπώματος

||||||| 1.3 Δραστηριότητες και δράσεις

GRI 2-6 "Δραστηριότητες, αλυσίδα αξίας και επιχειρηματικές σχέσεις"

Με στόχο την ανάπτυξη και την ενίσχυση της επιχειρηματικής κοινότητας, καθώς και την προώθηση της πολιτιστικής και κοινωνικής συμβολής της, η ΔΕΘ-HELEXPO δραστηριοποιείται σε μια σειρά από τομείς που αγγίζουν την καθημερινότητα και το μέλλον της κοινωνίας. Από τη διοργάνωση εκθέσεων και συνεδρίων υψηλού επιπέδου μέχρι την υλοποίηση στρατηγικών προγραμμάτων βιωσιμότητας, η εταιρεία μας επιδεικνύει τη δέσμευσή της στην πρόοδο τόσο σε τοπικό όσο και σε διεθνές επίπεδο.

Οι κύριοι τομείς δραστηριοτήτων και εσόδων της ΔΕΘ-HELEXPO είναι:

- Διοργάνωση εκθέσεων
- Διοργάνωση και φιλοξενία συνεδρίων
- Διοργάνωση θεματικών πάρκων και άλλων εκδηλώσεων
- Διαχείριση και εκμετάλλευση ακίνητης περιουσίας και parking (440 υπόγειων και 300 υπαίθριων θέσεων στάθμευσης)

Αναφορικά με την αξιοποίηση της ακίνητης περιουσίας της, η ΔΕΘ-HELEXPO εκμισθώνει ή παραχωρεί έναν σημαντικό αριθμό ακινήτων που βρίσκονται εντός του οικοπέδου του Διεθνούς Εκθεσιακού Κέντρου Θεσσαλονίκης. Η συνολική επιφάνεια των ακινήτων προς ενοικίαση φτάνει περίπου τα 10.800 τ.μ. και περιλαμβάνει τον πύργο του ΟΤΕ, έναν θερινό κινηματογράφο, το κτίριο που φιλοξενεί το Μακεδονικό Μουσείο Σύγχρονης Τέχνης, όπως επίσης εμπορικά καταστήματα και γραφεία.

Με στόχο την ενίσχυση του ρόλου της ως κορυφαίου περιφερειακού εκθεσιακού και συνεδριακού κέντρου στην ευρύτερη περιοχή των Βαλκανίων, η ΔΕΘ-HELEXPO εστιάζει στη σφρηγλάτηση ισχυρών συνεργασιών και στην ενεργό δράση στο ανατολικό τμήμα της λεκάνης της Μεσογείου και στη Νοτιοανατολική Ευρώπη.

Επιπλέον, η ΔΕΘ-HELEXPO συνεργάζεται στενά με την ελληνική diaspora, προκειμένου να σφρηγλατήσει ισχυρούς διεθνείς δεσμούς και να αποκτήσει γνώσεις και τεχνογνωσία σε ξένες αγορές και βιομηχανίες.

Κατά τη διάρκεια εννέα δεκαετιών συνεχούς λειτουργίας, έχει συσσωρεύσει τεράστια εμπειρία και τεχνογνωσία στη διαχείριση υποδομών εμπορικών εκθέσεων και συνεδρίων, καθώς και στη διοργάνωση εκθέσεων και άλλων παρόμοιων εκδηλώσεων.

Σήμερα, η ΔΕΘ-HELEXPO, εκτός από τη διοργάνωση περιφερειακών εκθέσεων και ούσα ο επίσημος σύμβουλος

της Πολιτείας σε θέματα πολιτικής εμπορικών εκθέσεων, διαχειρίζεται και τις εγκαταστάσεις του Διεθνούς Εκθεσιακού Κέντρου Θεσσαλονίκης και του Εκθεσιακού και Συνεδριακού Κέντρου Αθηνών "HELEXPO ΜΑΡΟΥΣΙ", ενώ υποστηρίζει τα εκθεσιακά κέντρα στις πόλεις Καστοριά, Λάρισα, Κομοτηνή και Ηράκλειο, καλύπτοντας με αυτόν τον τρόπο ολόκληρη τη χώρα.

1.3.1 Ενίσχυση της οικονομικής αξίας και επέκταση δραστηριοτήτων

GRI 201-1 "Άμεση οικονομική αξία που παράγεται και διανέμεται" | GRI 201-4 "Οικονομική βοήθεια που ελήφθη από κυβερνήσεις"

Η ΔΕΘ-HELEXPO δίνει ιδιαίτερη προσοχή στην οικονομική διαφάνεια και στην ακριβή αναφορά της οικονομικής της κατάστασης, έτσι ώστε όλα τα ενδιαφερόμενα μέρη να έχουν πλήρη κατανόηση κατά τη διαδικασία λήψης αποφάσεων σχετικά με επενδύσεις. Αξίζει να σημειωθεί ότι για το έτος αναφοράς δεν υπήρξε καμία οικονομική βοήθεια από την κυβέρνηση. Ακόμη, για το έτος αναφοράς έγινε έλεγχος οικονομικών καταστάσεων από ανεξάρτητους ορκωτούς λογιστές της εταιρείας Mazars Group.

Στον κάτωθι πίνακα περιγράφεται η άμεση οικονομική αξία που παράγεται και διανέμεται από την ΔΕΘ-HELEXPO.

Στοιχεία Οικονομικής Αξίας ΔΕΘ-HELEXPO (σε ευρώ)	
Άμεση οικονομική αξία που παράγεται και διανέμεται	16.247.329,74
Συνολικά έσοδα (Κύκλος εργασιών, μερίσματα, χρηματοοικονομικά και άλλα έσοδα)	16.247.329,74
Κατανεμημένη οικονομική αξία	13.011.958,12
Λειτουργικό κόστος	9.798.058,63
Μισθοί και παροχές εργαζομένων	2.781.064,27
Πληρωμές σε παρόχους κεφαλαίου	0,00
Πληρωμές προς το Δημόσιο	416.165,86
Κοινοτικές Επενδύσεις/Κοινωνική Συνεισφορά	16.669,36
Οικονομική αξία που διακρατήθηκε	3.235.371,62

Σε ό,τι αφορά το παραπάνω πίνακα υπάρχουν οι εξής παρατηρήσεις:

- Στα συνολικά έσοδα (Κύκλος εργασιών, μερίσματα, χρηματοοικονομικά και άλλα έσοδα) συμπεριλαμβάνονται έσοδα από πωλήσεις, παρεπόμενες ασχολίες, μερίσματα, τόκους, μισθώματα
- Στο λειτουργικό κόστος συμπεριλαμβάνονται έξοδα πωλήσεων, διοικητικά έξοδα, κόστος πωλήσεων, κεφαλαιουχικές δαπάνες. Δεν περιλαμβάνεται το κόστος μισθοδοσίας
- Οι μισθοί και παροχές εργαζομένων δεν συμπεριλαμβάνουν τα λειτουργικά κόστη
- Οι πληρωμές προς το Δημόσιο δεν συμπεριλαμβάνουν ΦΠΑ, ΦΜΥ και ΕΝΦΙΑ
- Οι Κοινοτικές Επενδύσεις/Κοινωνική Συνεισφορά συμπεριλαμβάνουν δωρεές και χορηγίες.

1.3.2 Αλυσίδα αξίας και επιχειρηματικές σχέσεις

GRI 2-6 "Δραστηριότητες, αλυσίδα αξίας και επιχειρηματικές σχέσεις"

Η ΔΕΘ-HELEXPO, με ένα ολοκληρωμένο και διαφανές δίκτυο συνεργασιών, επιδιώκει να δημιουργήσει αμοιβαία

επωφελείς σχέσεις που θα ωφελήσουν τόσο την εταιρεία όσο και τους εταίρους της. Μέσω της συνεχούς βελτίωσης και ενίσχυσης αυτών των σχέσεων, η ΔΕΘ-HELEXPO ενστερνίζεται τον ρόλο της ως πρωτοπόρου στην αγορά, επιδεικνύοντας τη δέσμευσή της στη δημιουργία μακροχρόνιας αξίας και την ενίσχυση της βιωσιμότητας σε κάθε επίπεδο της δραστηριότητάς της.

Η κατανομή της αλυσίδας αξίας της ΔΕΘ-HELEXPO παρουσιάζεται σε τομείς ως εξής:

Upstream	Downstream
Προμηθευτές	Πελάτες ιδιώτες
Κατασκευαστές εκθεσιακών δομών	Πελάτες δημοσίου
Πάροχοι υπηρεσιών καθαρισμού	Πελάτες υπηρεσίας parking
Πάροχοι υπηρεσιών φύλαξης	Μισθωτές ακινήτων
Πάροχοι υπηρεσιών συντήρησης εκθεσιακού χώρου	
Λοιποί προμηθευτές και πάροχοι υπηρεσιών	

1.3.3 Σημαντικά γεγονότα για το 2022

Το 2022 ήταν μια χρονιά προόδου για τη ΔΕΘ-HELEXPO, καθώς με πρωτοβουλίες που αποτελούν σημεία αναφοράς, καταφέραμε να ενισχύσουμε την επιρροή μας στον τομέα της βιωσιμότητας και να προωθήσουμε την αειφορία σε όλες τις πτυχές της επιχειρηματικής μας δραστηριότητας, με την ολοκλήρωση προμελέτης της ανάπλασης του νέου Εκθεσιακού Κέντρου Θεσσαλονίκης να αποτελεί ένα από τα σημαντικότερα γεγονότα.

Ακόμη, άλλα σημαντικά γεγονότα αφορούν την Ετήσια Τακτική Γενική Συνέλευση του μοναδικού μετόχου της εταιρείας (ΕΕΣΥΠ), η οποία πραγματοποιήθηκε την 5η Σεπτεμβρίου 2022:

- Ενέκρινε τις εταιρικές και ενοποιημένες Ετήσιες Χρηματοοικονομικές καταστάσεις της εταιρικής χρήσης 01/01/2021 – 31/12/2021 με τις σχετικές Εκθέσεις και Δηλώσεις του Διοικητικού Συμβουλίου και των Ορκωτών Ελεγκτών
- Ενέκρινε τη συνολική Διαχείριση του Διοικητικού Συμβουλίου για την εταιρική χρήση 01/01/2021 – 31/12/2021, κατά το άρθρο 108 του Ν. 4548/2018 και απήλλαξε τους Ορκωτούς Ελεγκτές σύμφωνα με την παρ. 1, περ. γ) του άρθρου 117 του Ν. 4548/2018.
- Ενέκρινε τις καταβληθείσες αμοιβές και αποζημιώσεις του Διοικητικού Συμβουλίου για τη χρήση 2021
- Προενέκρινε την καταβολή των αμοιβών και των αποζημιώσεων των μελών του Διοικητικού Συμβουλίου για την εταιρική χρήση 2022
- Εξέλεξε εταιρεία Ορκωτών Ελεγκτών για τον τακτικό και φορολογικό έλεγχο εταιρικής χρήσης 2022 και όρισε τις αμοιβές αυτών
- Παρείχε άδεια στα μέλη του Διοικητικού Συμβουλίου της εταιρείας και στα στελέχη των Διευθύνσεων της εταιρείας για τη συμμετοχή τους σε Διοικητικά Συμβούλια ή στη Διοίκηση άλλων συνδεδεμένων εταιρειών κατά το Διεθνές Λογιστικό Πρότυπο 24, καθώς και τα νομικά πρόσωπα που ελέγχονται από αυτές
- Αποφάσισε τη μη διανομή μερίσματος για την εταιρική χρήση 2021.

Ένα άλλο σημαντικό γεγονός για την εταιρεία ήταν η διάκριση της με το βραβείο Great Place to Work ως ο καλύτερος Φορέας Υποδοχής για "Πρακτική Άσκηση Τριτοβάθμιας Εκπαίδευσης του Α.Π.Θ."

||||||| 1.3.4 Σημαντικά Επενδυτικά Έργα για το 2022

GRI 2-6 "Δραστηριότητες, αλυσίδα αξίας και επιχειρηματικές σχέσεις" | GRI 203-1 "Επενδύσεις σε υποδομές και υπηρεσίες"

Κατά τη διάρκεια του έτους 2022 η εταιρεία κατέγραψε σημαντικά επενδυτικά ορόσημα, τα οποία αποτυπώνουν τις κυρίαρχες αποφάσεις που λάβαμε στον τομέα των επενδύσεων. Οι αποφάσεις αυτές, εστιάζουν στη δημιουργία άμεσης και έμμεσης οικονομικής αξίας και έχουν συνδιαμορφωθεί από τη δέσμευσή μας για μακροπρόθεσμη βιωσιμότητα με το μέγιστο δυνατό όφελος για την κοινωνία, το περιβάλλον και την οικονομία. Τα σημαντικά γεγονότα του έτους 2022 είναι τα ακόλουθα:

1. Ανάπλαση Εκθεσιακού Κέντρου Θεσσαλονίκης

Για το έτος 2022 επενδύθηκαν 2.157.000 ευρώ για την προμελέτη της ανάπλασης του εκθεσιακού κέντρου. Τα νέα κτίρια θα είναι βιοκλιματικά σχεδιασμένα, καθώς η κατανάλωση ενέργειας θα είναι μειωμένη κατά 70% και του νερού κατά 50% σε σχέση με σήμερα, ενώ θα συνδέονται με υπέργειους διαδρόμους

Προσβλέποντας στην αναδιάταξη των εκθεσιακών και συνεδριακών εγκαταστάσεων και στη δημιουργία ελεύθερου χώρου πρασίνου, αναψυχής και υπαίθριων χώρων πολιτιστικών και εκθεσιακών χρήσεων, το σχέδιο ανάπλασης του Διεθνούς Εκθεσιακού Κέντρου Θεσσαλονίκης αποσκοπεί στην επίλυση των προβλημάτων οργάνωσης, δόμησης και λειτουργίας της ΔΕΘ-HELEXPO, με απώτερο στόχο τον εκσυγχρονισμό των εγκαταστάσεων της, τη βέλτιστη οργάνωση των δραστηριοτήτων της, την περαιτέρω ανάδειξη του διεθνούς ρόλου της ως του μεγαλύτερου και σημαντικότερου εκθεσιακού και συνεδριακού κέντρου της Νοτιοανατολικής Ευρώπης παράλληλα με τη δημιουργία ενός αστικού πάρκου πρασίνου για χρήση από την πόλη.

Η ανάπλαση του Διεθνούς Εκθεσιακού Κέντρου Θεσσαλονίκης είναι ένα έργο πνοής για την πόλη και την ευρύτερη περιοχή και θα αποτελέσει ένα νέο αναπτυξιακό τοπόσημο. Επιπλέον, το έργο αυτό, που θα υλοποιηθεί με όρους βιοκλιματικούς, θα επηρεάσει καταλυτικά την οικονομία της πόλης και θα βοηθήσει τη Θεσσαλονίκη να γίνει ένα πραγματικά διεθνές εκθεσιακό και συνεδριακό κέντρο.

Ο διαδικτυακός ιστότοπος του Διεθνούς Αρχιτεκτονικού Διαγωνισμού είναι ο www.thessaloniki-confexpark.gr/

2. Επενδύσεις σε ακίνητα

Η εταιρεία έχει στην κυριότητα της ακίνητα (κυρίως στην οδό Αγγελάκη), από τα οποία λαμβάνονται μισθώματα και τα οποία είναι ελεύθερα από κάθε εμπράγματο βάρος. Στη χρήση 2022, με βάση την έκθεση ανεξάρτητου ορκωτού εκτιμητή, αναγνωρίστηκε κέρδος από την αποτίμηση στο ποσό των 17,9 € εκ. στο κονδύλι "Κέρδη/(Ζημιές) από αναπροσαρμογή επενδύσεων σε ακίνητα", της Κατάστασης Συνολικού Εισοδήματος.

||||||| 1.3.5 Συμμετοχές και συνεργασίες της ΔΕΘ-HELEXPO

GRI 2-28 "Συμμετοχές σε ενώσεις, διεθνείς/εθνικές οργανώσεις, προγράμματα ή επιτροπές"

Οι συμμετοχές και συνεργασίες της ΔΕΘ-HELEXPO αναδεικνύουν τον ενεργό και την εποικοδομητική στάση της εταιρείας μας προς τον ευρύτερο κοινωνικό χώρο. Η εταιρεία αναπτύσσει διαρκείς συνεργασίες και συμμετοχές με διάφορους φορείς, συνδράμοντας στη δημιουργία ενισχυμένων και αμοιβαία επωφελών συνεργατικών σχέσεων. Με συνέπεια προς τις αξίες της υπευθυνότητας και της κοινωνικής συμβολής, η εταιρεία διαδραματίζει ενεργό

ρόλο στην προώθηση της κοινωνικής ευημερίας και της βιώσιμης ανάπτυξης.

Η εταιρεία μας θεμελιώνει έναν ενεργό διάλογο με την ελληνική ομογένεια, αναδεικνύοντας την σημαντική συνεισφορά της στην ανάπτυξη της ελληνικής οικονομίας. Οι στενοί δεσμοί που διατηρούμε με την Παγκόσμια Διακοινοβουλευτική Ένωση Ελληνισμού (ΠαΔΕΕ) συνεισφέρουν στο να φέρνουν πιο κοντά ομογενείς βουλευτές και επιχειρηματίες από πολλές χώρες, ενισχύοντας τη συνεργασία για την υλοποίηση κοινών επιχειρηματικών οραμάτων. Αυτή η πρωτοβουλία αντικατοπτρίζει τη δέσμευσή μας στην ανάπτυξη και την ενίσχυση των σχέσεων με την ελληνική κοινότητα, προσδίδοντας ένα θετικό πνεύμα και βοηθώντας στη διαμόρφωση ενός βιώσιμου κοινωνικού πλαισίου.

Συγκεκριμένα η ΔΕΘ-HELEXPO συνεργάζεται με:

Στρατηγικούς Εταίρους

Η εταιρεία μας ανοίγει έναν δίαυλο επικοινωνίας με διεθνείς εκθεσιακούς φορείς και ενώσεις, αντικατοπτρίζοντας τη διεθνή ταυτότητά της. Αυτή η δράση ενισχύει τη διεθνή παρουσία μας και την ανάδειξη των ισχυρών πτυχών της εταιρικής μας ταυτότητας. Στηρίζοντας διεθνείς πρωτοβουλίες και δημιουργώντας στενούς δεσμούς με σημαντικούς εταίρους, επιδιώκουμε τη διαρκή βελτίωση και τη συμβολή μας στη διαμόρφωση μιας βιώσιμης και ανθηρής κοινωνικής πραγματικότητας.

1. [Reed Exhibitions - The World's Leading Events Organizer](#)
2. [Canton Fair - Media Resource Partner](#)
3. [Roscongress Foundation](#)
4. [Fiera Roma](#)

Οργανισμούς - Ενώσεις - Συνδέσμους

Η ΔΕΘ-HELEXPO υποστηρίζει ενεργά την επέκταση και διεθνοποίηση του δικτύου και των δραστηριοτήτων της μέσω στρατηγικών συμμετοχών σε εγχώριες και διεθνείς ενώσεις και οργανισμούς, όπως:

1. [UFI \(Union des Foires Internationales\) - Παγκόσμια Ένωση της Εκθεσιακής Βιομηχανίας](#)
2. [IFES \(International Federation of exhibition and event services\)](#)
3. [IAEE \(Διεθνής Ένωση Εκθέσεων και Εκδηλώσεων\)](#)
4. [ICCA \(Διεθνής Ένωση Συνεδρίων\)](#)
5. [CEFA \(Central European Fair Alliance\)](#)
6. [AIPC \(Διεθνής Ένωση Συνεδριακών Κέντρων\)](#)
7. [SOKEE - Σύνδεσμος οργανωτών & κατασκευαστών εκθέσεων Ελλάδος](#)
8. [ITTFA \(International Tourism Trade Fair Association\)](#)
9. [HAPCO \(Ελληνική Ένωση Επαγγελματιών Συνεδρίου Διοργανωτές\)](#)
10. [Οργανισμός Τουρισμού Ν. Θεσσαλονίκης](#)

Επίσης, ο Διευθύνων Σύμβουλος της ΔΕΘ-HELEXPO, Δρ. Κυριάκος Ποζρικόδης, είναι εκλεγμένο μέλος στο Διοικητικό Συμβούλιο της UFI και πρώην Πρόεδρος της CEFA, ενώ παράλληλα εκλεγμένο μέλος ήταν ο Διευθυντής Εκθέσεων της ΔΕΘ-HELEXPO κ. Ανδρέας Δαρούδης και αντιπρόεδρος στο European Chapter Board της UFI μέχρι τον Οκτώβριο του 2017.

Κυβερνητικούς Φορείς & Περιφερειακές Ενώσεις

Ταυτόχρονα, η ΔΕΘ-HELEXPO διαμορφώνει το στρατηγικό και οικονομικό μέλλον του κλάδου των εκθεσιακών και συνεδριακών κέντρων, συνεργαζόμενη στενά και αναπτύσσοντας σχέδια δράσης με μια σειρά εγχώριων κυβερνητικών φορέων και ιδιωτικών ενώσεων όπως:

1. Υπουργείο Εξωτερικών-Ελληνική Δημοκρατία
2. Υπουργείο Πολιτισμού Α' Τουρισμού
3. Υπουργείο Εσωτερικών & Διοικητικής Ανασυγκρότησης- Ελληνική Δημοκρατία
4. Αριστοτέλειο Πανεπιστήμιο Θεσσαλονίκης
5. Βιοτεχνικό Επιμελητήριο Αθήνας
6. Κεντρική Ένωση Επιμελητηρίων Ελλάδος
7. Κρατική ορχήστρα Θεσσαλονίκης
8. Δήμος Θεσσαλονίκης
9. Δήμος Αμαρουσίου
10. Περιφέρεια Κεντρικής Μακεδονίας
11. Περιφέρεια Ανατολικής Μακεδονίας και Θράκης
12. Ελληνικός Οργανισμός Τουρισμού
13. Enterprise Greece-Invest and Trade
14. Σύνδεσμος Βιομηχανιών Ελλάδος
15. Σύνδεσμος Βιομηχανιών Θεσσαλίας & Στερεάς Ελλάδας
16. Σύνδεσμος Ελληνικών Διεθνών Επιχειρήσεων
17. Εμπορικός Σύλλογος Θεσσαλονίκης
18. Ένωση Ξενοδόχων Θεσσαλονίκης
19. Thessaloniki Convention Bureau - Γραφείο Συνεδρίων /Επισκεπτών Θεσσαλονίκης

Επιμελητήρια

Η ΔΕΘ-HELEXPO, υπό την αποστολή και το όραμά της για άνοιγμα νέων αγορών και σύνδεση επιχειρηματικών φορέων, είναι επίσης μέλος διαφόρων εγχώριων και διεθνών εμπορικών και βιομηχανικών επιμελητηρίων σε Θεσσαλονίκη και Αθήνα,

Όπως:

1. Εμπορικό & Βιομηχανικό Επιμελητήριο Θεσσαλονίκης
2. Κεντρική Ένωση Επιμελητηρίων Ελλάδος
3. Ελληνογερμανικό Εμπορικό & Βιομηχανικό Επιμελητήριο
4. Ελληνο-Ιταλικό Εμπορικό Επιμελητήριο
5. Ελληνο - Αραβικό Εμπορικό & Αναπτυξιακό Επιμελητήριο
6. Ελληνορωσικό Εμπορικό Επιμελητήριο
7. Ελληνογαλλικό Εμπορικό & Βιομηχανικό Επιμελητήριο
8. Ελληνοαμερικανικό Εμπορικό Επιμελητήριο

9. Ελληνοκινεζικό Εμπορικό & Βιομηχανικό Επιμελητήριο
10. Βιοτεχνικό Επιμελητήριο Θεσσαλονίκης
11. Επαγγελματικό Επιμελητήριο Θεσσαλονίκης

Συνεργαζόμενους Συλλόγους

1. ΠΑΕ ΠΑΟΚ
2. ΚΑΕ ΠΑΟΚ
3. ΠΑΕ ΑΡΗΣ
4. ΚΑΕ ΑΡΗΣ
5. Μουσείο ΚΑΕ ΑΡΗΣ
6. ΠΑΕ ΗΡΑΚΛΗΣ
7. Διεθνής Μαραθώνιος ΜΕΓΑΣ ΑΛΕΞΑΝΔΡΟΣ

Συνεργάτες:

1. ΟΛΘ
2. ΕΥΑΘ
3. Mar Lab Marketing Laboratory - Επιστημονικός Συνεργάτης
4. ICAP - Επιχειρηματική Πληροφόρηση

Μνημόνια Συνεργασίας Βαλκανικού & Ευρύτερου Επαγγελματικού Δικτύου (MoU)

Η εταιρεία, με σταθερό στόχο να καθιερωθεί ως ηγέτης στον εκθεσιακό κλάδο των Βαλκανικών χωρών, έχει υπογράψει πλήθος Μνημονίων Συνεργασίας μαζί με ξένους οργανισμούς και εταιρείες που δραστηριοποιούνται στα Βαλκάνια και τον υπόλοιπο κόσμο όπως:

1. Inter Expo (Σόφια, Βουλγαρία)
2. Διεθνής Έκθεση Plovdiv (Plovdiv, Βουλγαρία)
3. Όμιλος ERA (Σκόπια, FYROM)
4. Klik Ekspo (Τίρανα, Αλβανία)
5. Romexpo (Βουκουρέστι, Ρουμανία)
6. CEO (Πρίστινα, Κοσσυφοπέδιο)
7. Sandranski Sajem (Μπούντβα, Μαυροβούνιο)
8. Euro Expo (Μόσχα, Ρωσία)
9. Αρχή Κρατικών Εκθέσεων Κύπρου (Λευκωσία, Κύπρος)
10. Ελληνο-Σερβικός Σύλλογος
11. Hermes Expo (Baltimore Pike, ΗΠΑ)
12. Ελληνο-Αυστραλιανό Επιμελητήριο (Βικτώρια, Αυστραλία)
13. Ελληνο-Αυστραλιανό Συμβούλιο Επιχειρηματικότητας

14. Εταιρεία Διεθνών Εκθέσεων του Ιράν (Τεχεράνη, Ιράν)
15. Roscongress Foundation (Ρωσία)
16. Συνέλευση & Έκθεση Shenzhen (Κίνα)
17. Specialty Food Association (ΗΠΑ)
18. Fiera di Roma

Σύμφωνα με αυτά τα μνημόνια συνεργασίας, η συμφωνηθείσα κοινή γραμμή δράσης μεταξύ άλλων περιλαμβάνει την ανταλλαγή εκθεσιακών χώρων εκθετών και επισκεπτών.

1.4 Η στρατηγική μας και οι δράσεις μας για την Βιώσιμη Ανάπτυξη

GRI 2-6 "Δραστηριότητες, αλυσίδα αξίας και επιχειρηματικές σχέσεις" | GRI 2-13 (b) "Ανάθεση ευθύνης για τη διαχείριση των επιδράσεων" | GRI 203-1 "Επενδύσεις σε υποδομές και υπηρεσίες"

Ως μέρος της στρατηγικής βιώσιμης ανάπτυξης της εταιρείας ορίστηκαν KPIs με γνώμονα την ανάγκη για υπεύθυνη λειτουργία και βιώσιμη ανάπτυξη. Ακόμη, στο πλαίσιο συνεργασίας με τον μέτοχο παρακολουθείται η πρόοδος των ετήσιων στόχων ESG. Οι 3 μηνιαίες αναφορές κοινοποιούνται στο ανώτατο όργανο διακυβέρνησης. Επιπροσθέτως, η εταιρεία έχει εντοπίσει και υιοθετήσει ένα σύνολο χρηματοοικονομικών και μη χρηματοοικονομικών δεικτών που θα οδηγήσουν στη βελτίωση της ικανότητάς της να μετρά την απόδοση της κάθε τρίμηνο του έτους. Αυτοί οι δείκτες μάς βοηθούν να έχουμε μετρήσιμα συμπεράσματα και τα αποτελέσματα να αυξήσουν την αποτελεσματικότητα της εταιρείας και να παρέχουν μια στέρεα βάση για τη λήψη αποφάσεων.

Ακόμη, η ΔΕΘ-HELEXPO με το αναπτυξιακό πλάνο της θέτει ως προτεραιότητα τη βιώσιμη ανάπτυξη της, μέσω της οποίας εξελίσσεται και παραμένει ανταγωνιστική στην αγορά. Το σχέδιο ανάπτυξης του Διεθνούς Εκθεσιακού Κέντρου Θεσσαλονίκης και αφετέρου ο εκσυγχρονισμός των μέσων επικοινωνίας και των υπηρεσιών της εταιρείας με βάση την ψηφιακή πολιτική και τις νέες τεχνολογίες αποτελούν δύο σημαντικές δράσεις που θα συμβάλουν στη βιώσιμη ανάπτυξη τη εταιρείας.

Η ανάπτυξη του εκθεσιακού κέντρου θα γίνει με όρους βιοκλιματικούς και θα αποτελέσει ένα μεγάλο αναπτυξιακό έργο το οποίο θα συνάδει με τους κανόνες της αειφόρου ανάπτυξης. Βάσει της μελέτης του Ειδικού Χωρικού Σχεδίου προβλέπεται να δημιουργηθεί το μητροπολιτικό πάρκο το οποίο θα λειτουργεί με απόλυτο σεβασμό στις αρχές της αειφορίας, ενώ ο χώρος αυτός θα είναι διαπερατός και συνεχώς προσβάσιμος από τους πεζούς και τους ποδηλάτες, ακόμη και όταν βρίσκονται σε εξέλιξη οι εκθεσιακές δραστηριότητες. Στο πάρκο θα συγκεντρωθούν όλα τα ενδημικά φυτά της περιοχής της Θεσσαλονίκης και παράλληλα θα υπάρχουν χώροι για άθληση και ψυχαγωγία των κατοίκων. Με την αύξηση της βιοποικιλότητας θα δημιουργηθεί ένα φυσικό οικοσύστημα εντός της Θεσσαλονίκης, βοηθώντας την πόλη να υποστηρίξει ένα υγιές περιβάλλον για τους πολίτες της.

Ακόμη η εταιρεία μέσω της στρατηγικής και των πρωτοβουλιών της έχει αναπτύξει τις εξής δράσεις:

1. Μέτρηση ανθρακικού αποτυπώματος με έτος εκκίνησης το 2021 από την εταιρεία ENVIROMETRICS, καθώς και καταγραφή βελτιωτικών ενεργειών
2. Σε ό,τι αφορά την ανάπτυξη του εκθεσιακού κέντρου προβλέπεται η επιλογή υλικών από βιώσιμες εφοδιαστικές αλυσίδες για περιορισμό των εκπομπών άνθρακα στη φάση της κατασκευής
3. Εκπόνηση μελέτης προσβασιμότητας, εργασίες αποκατάστασης ραμπών, οι οποίες προβλέπεται να ολοκληρωθούν στο τέλος του 2023 και προμήθεια νέων σύγχρονων ανυψωτικών για ΑΜΕΑ
4. Πιστοποίηση Great Place to Work
5. Πιστοποίηση ISO 9001:2015
6. Διεκδίκηση πιστοποίησης με το διεθνές Σύστημα Ασφάλειας Πληροφοριών ISO 27001:2022.

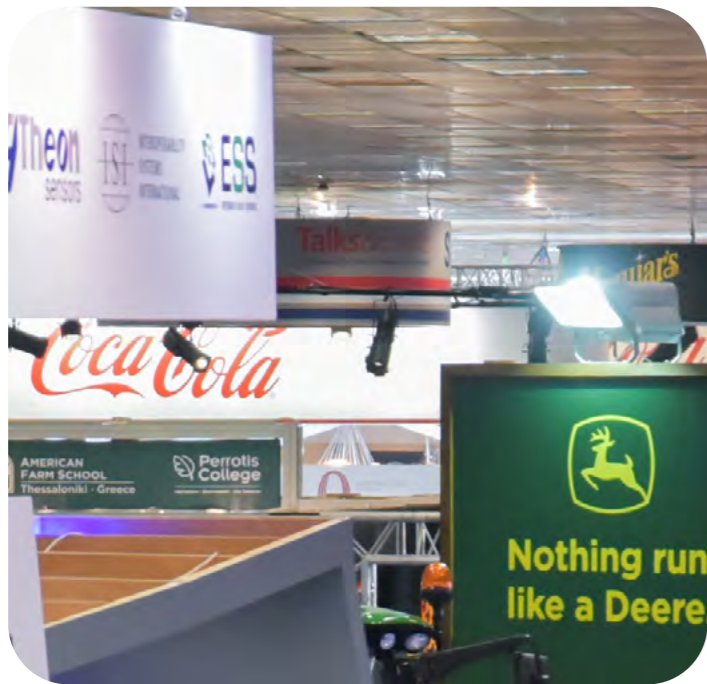
1.4.1 Η ΔΕΘ-HELEXPO και οι Στόχοι Βιώσιμης Ανάπτυξης του ΟΗΕ

Η εταιρεία μας συνειδητά ενσωματώνει τους Στόχους Βιώσιμης Ανάπτυξης του ΟΗΕ στην εταιρική της στρατηγική και τις καθημερινές της λειτουργίες, αναδεικνύοντας την πρωτοποριακή της προσέγγιση στην προώθηση της βιωσιμότητας. Μέσω της συνεχούς ενσωμάτωσης των αρχών της αειφορίας, της κοινωνικής ευθύνης και της οικονομικής αποδοτικότητας, η ΔΕΘ-HELEXPO εφαρμόζει πρακτικές που υποστηρίζουν μια βιώσιμη κατεύθυνση.

Στον ακόλουθο πίνακα παρουσιάζονται συνοπτικά οι τρόποι με τους οποίους η ΔΕΘ-HELEXPO συμβάλλει στην επίτευξη των Στόχων Βιώσιμης Ανάπτυξης:



Στόχος Βιώσιμης Ανάπτυξης	1 ΜΗΔΕΝΙΚΗ ΦΤΩΧΕΙΑ 	2 ΜΗΔΕΝΙΚΗ ΠΕΙΝΑ 	3 ΚΑΛΗ ΥΓΕΙΑ ΚΑΙ ΕΥΗΜΕΡΙΑ 	10 ΛΙΓΟΤΕΡΕΣ ΑΝΙΣΟΤΗΤΕΣ 	11 ΒΙΩΣΙΜΕΣ ΠΟΛΕΙΣ ΚΑΙ ΚΟΙΝΟΤΗΤΕΣ 	12 ΥΠΕΥΘΥΝΗ ΚΑΤΑΝΑΛΩΣΗ ΚΑΙ ΠΑΡΑΓΩΓΗ 	Στόχος Βιώσιμης Ανάπτυξης
Η Συνεισφορά της ΔΕΘ-ΗΕΛΕΧΡΟ	<p>Συμβάλλουμε στην καταπολέμηση της φτώχειας μέσω θέσπισης οικογενειακού εισιτηρίου εισόδου με μειωμένο κόστος στις εκθέσεις και στην υποστήριξη κοινωφελών ιδρυμάτων.</p>	<p>Συμμετέχουμε στη στήριξη των απόρων, παραχωρώντας στον Δήμο Θεσσαλονίκης χώρο για διανομή τροφίμων.</p>	<p>Διασφαλίζουμε την υγεία και ασφάλεια των εργαζομένων μας, εφαρμόζοντας σύστημα διαχείρισης υγείας και ασφάλειας, περιλαμβάνοντας τεχνικό ασφαλείας και ιατρό εργασίας.</p>	<p>Μειώνουμε τις κοινωνικές ανισότητες μέσω δωρεών σε σχολεία, εκκλησίες, κοινωφελείς οργανισμούς και άλλες φιλανθρωπικές δράσεις.</p>	<p>Δημιουργούμε βιώσιμες πόλεις και κοινότητες μέσω της ανακαίνισης του εκθεσιακού μας κέντρου με βιοκλιματικές λύσεις.</p>	<p>Εφαρμόζουμε την υπεύθυνη κατανάλωση και τις υπεύθυνες υπηρεσίες μέσω της Πολιτικής Ποιότητάς μας.</p>	Η Συνεισφορά της ΔΕΘ-ΗΕΛΕΧΡΟ
Στόχος Βιώσιμης Ανάπτυξης	4 ΠΟΙΟΤΙΚΗ ΕΚΠΑΙΔΕΥΣΗ 	5 ΙΣΟΤΗΤΑ ΤΩΝ ΦΥΛΩΝ 	6 ΚΑΘΑΡΟ ΝΕΡΟ ΚΑΙ ΑΠΟΧΕΤΕΥΣΗ 	13 ΔΡΑΣΗ ΓΙΑ ΤΟ ΚΛΙΜΑ 	14 ΖΩΗ ΣΤΟ ΝΕΡΟ 	15 ΖΩΗ ΣΤΗ ΣΤΕΡΙΑ 	Στόχος Βιώσιμης Ανάπτυξης
Η Συνεισφορά της ΔΕΘ-ΗΕΛΕΧΡΟ	<p>Δίνουμε προσοχή στο να κρατάμε το προσωπικό μας ενημερωμένο και καλά εκπαιδευμένο.</p>	<p>Προάγουμε την ισότητα των φύλων, με σημαντικό ποσοστό γυναικών στο ανθρώπινο δυναμικό μας.</p>	<p>Διαχειριζόμαστε υπεύθυνα τους υδάτινους πόρους, με συστήματα αυτόματου ποτίσματος και περιοδική παρακολούθηση για διαρροές.</p>	<p>Αναλαμβάνουμε δράση για το κλίμα, μετρώντας το ανθρακικό μας αποτύπωμα και εφαρμόζοντας βελτιωτικές πρακτικές.</p>	<p>Συνεργαζόμαστε με την ΕΥΑΘ για βιώσιμη διαχείριση των υδάτινων πόρων.</p>	<p>Προστατεύουμε τη ζωή στη στεριά, αποφεύγοντας την παραγωγή επιβλαβών αποβλήτων.</p>	Η Συνεισφορά της ΔΕΘ-ΗΕΛΕΧΡΟ
Στόχος Βιώσιμης Ανάπτυξης	7 ΦΤΗΝΗ ΚΑΙ ΚΑΘΑΡΗ ΕΝΕΡΓΕΙΑ 	8 ΑΞΙΟΠΡΕΠΗΣ ΕΡΓΑΣΙΑ ΚΑΙ ΟΙΚΟΝΟΜΙΚΗ ΑΝΑΠΤΥΞΗ 	9 ΒΙΟΜΗΧΑΝΙΑ, ΚΑΙΝΟΤΟΜΙΑ ΚΑΙ ΥΠΟΔΟΜΕΣ 	16 ΕΙΡΗΝΗ, ΔΙΚΑΙΟΣΥΝΗ ΚΑΙ ΙΣΧΥΡΟΙ ΘΕΣΜΟΙ 	17 ΣΥΝΕΡΓΑΣΙΑ ΓΙΑ ΤΟΥΣ ΣΤΟΧΟΥΣ 		Στόχος Βιώσιμης Ανάπτυξης
Η Συνεισφορά της ΔΕΘ-ΗΕΛΕΧΡΟ	<p>Ανανεώνουμε τις εγκαταστάσεις μας, χρησιμοποιώντας ηλιακή ενέργεια για αύξηση της χρήσης ανανεώσιμων πηγών.</p>	<p>Επενδύουμε στην ευημερία των εργαζομένων μας, προσφέροντας συνταξιοδοτικές παροχές, ιδιωτική ασφάλιση και εκπαίδευση.</p>	<p>Αναβαθμίζουμε συνεχώς τα ψηφιακά μας συστήματα για αποδοτικότερη λειτουργία.</p>	<p>Ενισχύουμε την ειρήνη, τη δικαιοσύνη και τους ισχυρούς θεσμούς, αποφεύγοντας την παιδική και καταναγκαστική εργασία και εφαρμόζοντας έναν Κώδικα Ηθικής.</p>	<p>Συμβάλλουμε στη συνεργασία για την επίτευξη των στόχων, συνεργαζόμενοι με κυβερνητικούς φορείς και περιφερειακές ενώσεις</p>		Η Συνεισφορά της ΔΕΘ-ΗΕΛΕΧΡΟ



02

Θέματα Ουσιαστικότητας

Στη ΔΕΘ-HELEXPO, ως ηγέτιδα εταιρεία στον κλάδο των εκθέσεων και των εκδηλώσεων, αντιλαμβανόμαστε τη σημασία της βαθιάς κατανόησης και διαχείρισης θεμάτων ουσιαστικότητας, που αφορούν τόσο την εταιρεία μας όσο και τους ενδιαφερόμενους φορείς. Μέσα από το κεφάλαιο "Θέματα Ουσιαστικότητας" της Έκθεσης Βιώσιμης Ανάπτυξης 2022, επιδιώκουμε να αναδείξουμε τον τρόπο με τον οποίο η ΔΕΘ-HELEXPO προσεγγίζει και διαχειρίζεται αυτά τα θέματα, με στόχο τη βελτίωση και τη βιώσιμη ανάπτυξη της εταιρείας μας και της κοινωνίας εν γένει.

Αναγνωρίζοντας την αξία της συνεργασίας και του διαλόγου με τα ενδιαφερόμενα μέρη, η ΔΕΘ-HELEXPO επενδύει σε μια διαδικασία ανοιχτής επικοινωνίας και συνεχούς βελτίωσης. Μέσω αυτής της διαδικασίας επιδιώκουμε να κατανοήσουμε καλύτερα τις ανάγκες και τις προσδοκίες των εταιρών μας, ενώ ταυτόχρονα ενισχύουμε τη δέσμευσή μας προς την αειφορία και την κοινωνική ευθύνη. Η ΔΕΘ-HELEXPO, με αυτή την προσέγγιση, όχι μόνο ενισχύει τη θέση της ως πρωτοπόρος στον κλάδο, αλλά και δημιουργεί ένα ισχυρότερο και πιο βιώσιμο μέλλον για όλους.

2.1 Ανάλυση Ουσιαστικότητας

GRI 2-14 "Ρόλος του ανώτατου οργάνου διακυβέρνησης στην υποβολή εκθέσεων βιώσιμης ανάπτυξης" | GRI 3-2 "Λίστα ουσιαστικών θεμάτων"

Η διαδικασία ανάλυσης ουσιαστικότητας επιτελεί σημαντικό ρόλο στη λειτουργία της ΔΕΘ-HELEXPO. Αποτελεί ένα χρήσιμο εργαλείο για τον αποτελεσματικό προσανατολισμό της στρατηγικής της εταιρείας προς την κατεύθυνση της βιώσιμης ανάπτυξης και για τη διαμόρφωση στενών σχέσεων με όλα τα ενδιαφερόμενα μέρη, βασιζόμενων στην εμπιστοσύνη και στη συνεργασία.

Κατά τη διαδικασία της ανάλυσης ουσιαστικότητας ελήφθησαν υπόψη τα Πρότυπα του GRI (GRI Standards 2021) και η προσέγγιση της διπλής σημαντικότητας (double materiality), σύμφωνα με τα Ευρωπαϊκά Πρότυπα Υποβολής Εκθέσεων Βιωσιμότητας (ESRS), ώστε να εξασφαλιστεί η ποιότητα των πληροφοριών αυτής της έκθεσης και η συνάφειά τους με θέματα που είναι καίρια τόσο για την εταιρεία όσο και για τα ενδιαφερόμενα μέρη.

Η προσέγγιση της διπλής σημαντικότητας σε δύο κύριους πυλώνες, τη σημαντικότητα αντικτύπου και τη χρηματοοικονομική σημαντικότητα. Η σημαντικότητα αντικτύπου σχετίζεται με τον τρόπο με τον οποίο η εταιρεία επιδρά στο περιβάλλον και την κοινωνία, ενώ η χρηματοοικονομική σημαντικότητα αναφέρεται στα θέματα που προκαλούν ή θα μπορούσαν να προκαλέσουν σημαντικές χρηματοοικονομικές συνέπειες στην εταιρεία, δημιουργώντας κινδύνους και ευκαιρίες. Η εφαρμογή της προσέγγισης διπλής σημαντικότητας διασφαλίζει ότι η ΔΕΘ-HELEXPO συμπεριλαμβάνει στη διαδικασία αναγνώρισης και επικύρωσης των ουσιαστικών θεμάτων τόσο το κριτήριο της επίδρασής τους στη βιώσιμη ανάπτυξη όσο και το κριτήριο της επίδρασής τους στις οικονομικές επιδόσεις και τη στρατηγική της εταιρείας.

Βασιζόμενοι στην παραπάνω μεθοδολογία και προσέγγιση εντοπίσαμε θέματα σχετικά και με τις τρεις διαστάσεις της βιώσιμης ανάπτυξης (οικονομική, περιβαλλοντική και κοινωνική) και του ESG (περιβάλλον, κοινωνία και εταιρική διακυβέρνηση), τα οποία αποτελούν βασικούς παράγοντες για τη μακροπρόθεσμη βιωσιμότητα της ΔΕΘ-HELEXPO και τη δημιουργία αξίας για τα ενδιαφερόμενα μέρη. Τα ουσιαστικά θέματα για την εταιρεία προκύπτουν από τα θέματα τα οποία είναι ουσιαστικά υπό το πρίσμα της σημαντικότητας αντικτύπου ή/και υπό το πρίσμα της χρηματοοικονομικής σημαντικότητας και έτσι πληρούν τα κριτήρια της διπλής σημαντικότητας. Με την ανάδειξη αυτών των θεμάτων, είμαστε σε θέση να αντιμετωπίσουμε τους κινδύνους και να αξιοποιήσουμε τις ευκαιρίες που προκύπτουν, καθιστώντας τη βιωσιμότητα τον κεντρικό πυλώνα της λειτουργίας και της στρατηγικής μας.

Για την ανάλυση ουσιαστικότητας ακολουθήσαμε μεθοδολογία με τα παρακάτω 4 στάδια:

1. Κατανόηση του οργανισμού και του επιχειρηματικού μοντέλου

Ο προσδιορισμός των σχετικών θεμάτων βιωσιμότητας βασίζεται σε πολύ μεγάλο βαθμό στην κατανόηση της εταιρείας και του επιχειρηματικού της μοντέλου. Έτσι εντοπίζονται οι συνέπειες που προκύπτουν, επιδεικνύοντάς μας τους τομείς που ίσως χρήζουν βελτίωσης.

Σε αυτό το πλαίσιο, κατά το πρώτο στάδιο της ανάλυσης ουσιαστικότητας πραγματοποιήθηκε μελέτη των δραστηριοτήτων και των επιχειρηματικών σχέσεων της ΔΕΘ-HELEXPO. Για την εν λόγω μελέτη βασιστήκαμε σε στοιχεία που αφορούν και ρυθμίζουν τη λειτουργία της εταιρείας (λ.χ. πολιτικές, εσωτερικές διαδικασίες και πρακτικές), σχετικούς νόμους και κανονισμούς, διεθνώς αναγνωρισμένα πρότυπα βιωσιμότητας (π.χ. GRI, SASB, ESRS, κ.ά.), κλαδικούς φορείς αξιολόγησης ESG (π.χ. MSCI, κ.ά.) και τα ουσιαστικά ESG θέματα άλλων εταιρειών που δραστηριοποιούνται στον κλάδο μας. Με αυτόν τον τρόπο αφενός διασφαλίζουμε την κατανόηση των δεδομένων που διαμορφώνουν το περιβάλλον δραστηριοποίησης της ΔΕΘ-HELEXPO και αφετέρου εξάγουμε συμπεράσματα από τις βέλτιστες πρακτικές.

2. Αναγνώριση επιδράσεων

Στο δεύτερο στάδιο εντοπίστηκαν και αναγνωρίστηκαν (με αξιολόγηση σημαντικότητας) τα ενδιαφερόμενα μέρη και οι επιδράσεις της εταιρείας, είτε αυτές είναι υφιστάμενες ή δυνητικές είτε είναι θετικές και αρνητικές, που σχετίζονται με τις επιχειρηματικές της δραστηριότητες. Σε αυτό το στάδιο βασιστήκαμε και στην τυπολογία των Ευρωπαϊκών Προτύπων Υποβολής Εκθέσεων Βιωσιμότητας (ESRS) για την αναγνώριση των επιδράσεων της ΔΕΘ-HELEXPO.

3. Αξιολόγηση επιδράσεων

Στο τρίτο στάδιο της διαδικασίας πραγματοποιήσαμε ειδική ανώνυμη ηλεκτρονική έρευνα (e-survey), με τη συμμετοχή των εσωτερικών και εξωτερικών ενδιαφερόμενων μερών της εταιρείας, στην οποία ζητήσαμε από αυτά να ιεραρχήσουν τις αναγνωρισμένες επιδράσεις, ώστε να προσδιορισθούν τα ουσιαστικά θέματα της εταιρείας. Ειδικότερα, τα ενδιαφερόμενα μέρη αξιολόγησαν τις θετικές και αρνητικές επιδράσεις (υφιστάμενες και δυνητικές), που θεωρούν ότι έχουν οι δραστηριότητες της εταιρείας στη βιώσιμη ανάπτυξη.

Για την αξιολόγηση της σημαντικότητας των θετικών επιδράσεων ελήφθησαν υπόψη τα εξής κριτήρια:

- η κλίμακα
- το εύρος
- η πιθανότητα εκδήλωσης.

Για την αξιολόγηση σημαντικότητας των αρνητικών επιδράσεων τα κριτήρια ήταν:

- η κλίμακα
- το εύρος
- η πιθανότητα εκδήλωσης
- η δυνατότητα επανόρθωσης ή μη.

4. Ιεράρχηση επιδράσεων και επικύρωση ουσιαστικών θεμάτων

Στο τέταρτο στάδιο της διαδικασίας ανάλυσης ουσιαστικότητας ιεραρχήθηκαν οι επιδράσεις και αντιστοιχήθηκαν με ουσιαστικά θέματα, σύμφωνα με το περιεχόμενο και τη θεματολογία τους. Τέλος, η Διοίκηση της εταιρείας επικύρωσε τη λίστα των ουσιαστικών θεμάτων και έδωσε την τελική έγκριση για τη δημοσιοποίησή τους.

Στο παρακάτω γράφημα παρουσιάζονται τα ουσιαστικά θέματα της παρούσας Έκθεσης.

Ιεράρχηση Ουσιαστικών Θεμάτων		
Εσωτερική Ανάλυση	ΥΨΗΛΗ	Εξωτερική Ανάλυση
Επιχειρηματική Ηθική και Κανονιστική Συμμόρφωση		Σεβασμός Ανθρωπίνων Δικαιωμάτων και Προσβασιμότητα
Σεβασμός Ανθρωπίνων Δικαιωμάτων και Προσβασιμότητα		Κοινωνική Συνεισφορά
Κοινωνική Συνεισφορά		Διαχείριση Αποβλήτων και Κυκλική Οικονομία
Διαχείριση Ανθρώπινου Δυναμικού και Ασφάλεια στην Εργασία		Καινοτομία και Ψηφιακή Μετάβαση
Καινοτομία και Ψηφιακή Μετάβαση		Επιχειρηματική Ηθική και Κανονιστική Συμμόρφωση
Ποιότητα και Ασφάλεια Προϊόντων		Ποιότητα και Ασφάλεια Προϊόντων
Διαχείριση Ενέργειας		Διαχείριση Ανθρώπινου Δυναμικού και Ασφάλεια στην Εργασία
Διαχείριση Αποβλήτων και Κυκλική Οικονομία		Διαχείριση Ενέργειας
Εκπομπές Αερίων του Θερμοκηπίου	ΧΑΜΗΛΗ	Εκπομπές Αερίων του Θερμοκηπίου

2.2 Ενδιαφερόμενα Μέρη

GRI 2-29 "Προσέγγιση για τη δέσμευση των ενδιαφερόμενων μερών"

Ως ενδιαφερόμενα μέρη ορίζονται εκείνα που ασκούν επίδραση είτε απευθείας είτε έμμεσα στη λειτουργία και τις δραστηριότητες της ΔΕΘ-HELEXPO, καθώς και εκείνοι που επηρεάζονται από τις επιχειρηματικές δραστηριότητες της εταιρείας. Τα ενδιαφερόμενα μέρη αξιολογούνται σε τακτά χρονικά διαστήματα και υποβάλλονται σε αναθεώρηση όταν είναι αναγκαίο πάντα λαμβάνοντας υπόψη τις αξίες και τη στρατηγική της εταιρείας, καθώς και το γενικό επιχειρηματικό πλαίσιο. Η αλληλεπίδραση και ο διάλογος με τα ενδιαφερόμενα μέρη αποτελούν μια δυναμική διαδικασία που επηρεάζει σημαντικά τόσο την καθημερινή λειτουργία όσο και τη διαδικασία λήψης αποφάσεων της εταιρείας, ενισχύοντας παράλληλα τις σχέσεις εμπιστοσύνης που έχουν διαμορφωθεί μεταξύ των συνεργαζόμενων οντοτήτων.

Παρακάτω παραθέτουμε τα ενδιαφερόμενα μέρη, ιεραρχημένα σύμφωνα με την αξιολόγηση σημαντικότητας, τα οποία έχουν επιλεγεί λόγω της σημαντικής συνεργασίας τους με την εταιρεία.



Αναφορικά με την αλληλεπίδραση των ενδιαφερόμενων μερών με την εταιρεία οι μέτοχοι (Υπερταμείο), ο Δήμος Θεσσαλονίκης, η Περιφέρεια Κεντρικής Μακεδονίας και τα επιμελητήρια συμμετέχουν στο Διοικητικό Συμβούλιο της εταιρείας σε μηνιαία βάση.

Η ΔΕΘ-HELEXPO αναγνωρίζει ότι η επιτυχία της εξαρτάται από την ικανότητά της να ακούει, να ανταποκρίνεται και να συνεργάζεται ενεργά με όλους τους εταίρους της. Με αυτή την προσέγγιση, η εταιρεία μας επιδιώκει να χτίσει ισχυρές και διαρκείς σχέσεις βασισμένες στον αμοιβαίο σεβασμό και την εμπιστοσύνη, συμβάλλοντας ταυτόχρονα στην αειφόρο ανάπτυξη και την κοινωνική ευημερία.

Στον παρακάτω πίνακα παρατίθενται οι τρόποι επικοινωνίας με τα ενδιαφερόμενα μέρη:

Ενδιαφερόμενα Μέρη:	Τρόποι Επικοινωνίας
Εργαζόμενοι	Μέσω του Εκπροσώπου των εργαζομένων στο Διοικητικό Συμβούλιο και στις οργανωτικές συναντήσεις
ΜΜΕ	Μέσω συνεργατών δημοσιογράφων
Μέτοχοι	Μέσω προγραμματισμένων συναντήσεων, και τριμηνιαίων αναφορών και ενώ υπάρχει εκπρόσωπος του Μετόχου ως μέλος στο Δ.Σ.
Πελάτες & Επισκέπτες	Μέσω email, newsletter, τηλεφωνική επικοινωνία και δια ζώσης
Προμηθευτές, Συνεργάτες & Εργολάβοι	Μέσω email, newsletter, τηλεφωνική επικοινωνία και δια ζώσης
Πολιτεία & Τοπική Αυτοδιοίκηση (Δήμοι, Περιφέρειες, Υπουργεία κ.ο.κ.)	Μέσω των εκπροσώπων των παραγωγικών φορέων της πόλης καθώς και της τοπικής αυτοδιοίκησης, τα οποία είναι μέλη του Δ.Σ.
Σωματεία, Σύλλογοι, Ενώσεις & Επιμελητήρια	Μέσω των εκπροσώπων των παραγωγικών φορέων της πόλης καθώς και της τοπικής αυτοδιοίκησης, τα οποία είναι μέλη του Δ.Σ.
Τοπικές κοινωνικές ομάδες	





03

Περιβάλλον

Αναγνωρίζοντας τον σημαντικό ρόλο που διαδραματίζουν οι δραστηριότητες μας στην κοινωνία, η ΔΕΘ-HELEXPO επικεντρώνεται στην ανάπτυξη καινοτόμων λύσεων που συμβάλλουν στη μείωση του περιβαλλοντικού αποτυπώματος. Με τη διοργάνωση εκδηλώσεων που προάγουν την περιβαλλοντική ευαισθητοποίηση και την κυκλική οικονομία, η εταιρεία ανταποκρίνεται στις σύγχρονες προκλήσεις και συνεισφέρει ενεργά στην επίτευξη των Στόχων Βιώσιμης Ανάπτυξης.

Η στρατηγική μας προσέγγιση περιλαμβάνει τη διαχείριση κρίσιμων περιβαλλοντικών παραμέτρων, όπως η χρήση ενέργειας, η διαχείριση αποβλήτων και η μείωση των εκπομπών αερίων του θερμοκηπίου. Μέσω της εφαρμογής βέλτιστων πρακτικών και της ενσωμάτωσης της καινοτομίας στις διαδικασίες μας, η ΔΕΘ-HELEXPO αποτελεί πρότυπο εταιρικής υπευθυνότητας και περιβαλλοντικής διαχείρισης.

Η δέσμευση της ΔΕΘ-HELEXPO στην περιβαλλοντική αριστεία είναι αδιαπραγμάτευτη. Αναλαμβάνοντας πρωτοβουλίες και εφαρμόζοντας σύγχρονες μεθοδολογίες, επιδιώκουμε να επιτύχουμε την ισορροπία μεταξύ επιχειρηματικής ανάπτυξης και περιβαλλοντικής προστασίας. Η προσπάθειά μας συμβάλλει στη δημιουργία ενός βιώσιμου μέλλοντος για τις επόμενες γενιές και ενισχύει τη θέση μας ως ηγέτη στον τομέα των εκθέσεων και των πολιτιστικών δρώμενων, επιδεικνύοντας την υπευθυνότητα και την αφοσίωσή μας στην περιβαλλοντική βιωσιμότητα.

|||||| 3.1 Διαχείριση Ενέργειας

GRI 3-3 "Διαχείριση ουσιαστικών θεμάτων" | GRI 302-1 "Κατανάλωση ενέργειας εντός του οργανισμού"

Στη ΔΕΘ-HELEXPO αναγνωρίζουμε πλήρως τη σημασία της αποδοτικής διαχείρισης ενέργειας και εστιάζουμε σε πρακτικές που βελτιώνουν τη διαχείριση της ενέργειας, με στόχο τη μείωση του περιβαλλοντικού μας αποτυπώματος και την ενίσχυση της βιωσιμότητας.

Ως οργανισμός που φιλοξενεί μεγάλης κλίμακας εκδηλώσεις, η ΔΕΘ-HELEXPO αντιμετωπίζει την ενεργειακή διαχείριση ως κρίσιμο στοιχείο για την αποδοτική και βιώσιμη λειτουργία της. Η συνεχής αναβάθμιση των εγκαταστάσεων και η εφαρμογή καινοτόμων τεχνολογιών αποτελούν βασικούς άξονες της πολιτικής μας. Επίσης, δίνουμε έμφαση στην ενημέρωση και στην εκπαίδευση του προσωπικού μας, καθώς και στην ενσωμάτωση των πρακτικών αυτών στην καθημερινή λειτουργία της εταιρείας. Με αυτό τον τρόπο, η ΔΕΘ-HELEXPO αναδεικνύει τη δέσμευσή της στην αειφορία και στην υποστήριξη της επιχειρηματικής και κοινωνικής ανάπτυξης, προσφέροντας παράλληλα υψηλού επιπέδου εκδηλώσεις και εμπειρίες στο κοινό μας.

Η ΔΕΘ-HELEXPO διαχειρίζεται τις επιπτώσεις που έχει η επιχειρηματική της δραστηριότητα στην ποιότητα της ατμόσφαιρας και στοχεύει τόσο στην αύξηση του ποσοστού των ανανεώσιμων πηγών ενέργειας όσο και στη βελτίωση της ενεργειακής της αποδοτικότητας.

Στον παρακάτω πίνακα παρατίθενται οι καταναλώσεις ενέργειας της εταιρείας ανά κατηγορία για το 2022:

	Κατανάλωση	Φυσικές μονάδες	Κατανάλωση	Ενεργειακές μονάδες	Υπηρεσία υπεύθυνη για την συλλογή των στοιχείων
Σταθερές εγκαταστάσεις					
Ντίζελ, θέρμανση χώρων	25,000	lt		kWh	ΤΕΧΝΙΚΗ ΥΠΗΡΕΣΙΑ
Οδικές μεταφορές					
Βενζίνη	3,859	lt		kWh	ΤΜΗΜΑ ΔΙΟΙΚΗΤΙΚΗΣ ΜΕΡΙΜΝΑΣ
Ντίζελ	1,270	lt		kWh	ΤΜΗΜΑ ΔΙΟΙΚΗΤΙΚΗΣ ΜΕΡΙΜΝΑΣ
Ηλεκτρισμός, εκ του οποίου ηλεκτρισμός με Εγγυήσεις Προέλευσης			4,705,171	kWh	ΤΕΧΝΙΚΗ ΥΠΗΡΕΣΙΑ

|||||| 3.2 Διαχείριση Αποβλήτων και Κυκλική Οικονομία

GRI 3-3 "Διαχείριση ουσιαστικών θεμάτων" | GRI 303-1 (a) "Αλληλεπιδράσεις με το νερό" | GRI 306-3 "Παραγόμενα απόβλητα"

Ως διοργανωτής μεγάλης κλίμακας εκθέσεων, η ΔΕΘ-HELEXPO διαθέτει έναν σημαντικό ρόλο στην προώθηση της βιώσιμης ανάπτυξης. Μέσα από τις εκθέσεις και τα γεγονότα που διοργανώνουμε, επιδιώκουμε να ενσωματώσουμε βέλτιστες πρακτικές σχετικά με τη διαχείριση αποβλήτων και να προωθήσουμε τις αρχές της κυκλικής οικονομίας. Η προσπάθειά μας αυτή δεν αποσκοπεί μόνο στη μείωση του περιβαλλοντικού αντίκτυπου, αλλά και στην ενίσχυση της επιχειρηματικής αξίας και της κοινωνικής ευθύνης. Με την υιοθέτηση πρωτοβουλιών που προωθούν την αειφορία και την κυκλική οικονομία, η ΔΕΘ-HELEXPO αποδεικνύει τη δέσμευσή της προς μια πιο βιώσιμη και υπεύθυνη επιχειρησιακή λειτουργία.

Σε ό,τι αφορά τη διαχείριση των υδατικών πόρων, οι προσπάθειές μας περιλαμβάνουν την εξοικονόμηση νερού



μέσω αυτόματων συστημάτων ποτίσματος, την περιοδική παρακολούθηση για την έγκαιρη ανίχνευση διαρροών και την υλοποίηση έργων κατά των πλημμυρών. Επιπλέον, συνεργαζόμαστε στενά με την ΕΥΑΘ για την αξιοποίηση κοινών προσπαθειών για τη βιώσιμη διαχείριση των υδατινών πόρων.

Ακόμη, η εταιρεία δεν παράγει απόβλητα που μπορεί να αποτελέσουν κίνδυνο για το περιβάλλον. Η αφοσίωσή μας στην πρακτική αυτή αντανακλά την προσπάθειά μας για τη διατήρηση ενός υγιούς και βιώσιμου οικοσυστήματος.

|||||| 3.3 Εκπομπές Αερίων του Θερμοκηπίου

GRI 3-3 "Διαχείριση ουσιαστικών θεμάτων" | GRI 305-1 (a, b, g) "Άμεσες εκπομπές αερίων του θερμοκηπίου (Scope 1)" | GRI 305-2 (a, b, c, g) "Έμμεσες εκπομπές αερίων του θερμοκηπίου (Scope 2)"

Η ΔΕΘ-HELEXPO, λαμβάνοντας υπόψη τον μεγάλο αριθμό επισκεπτών και την πολυπλοκότητα των εκδηλώσεων που διοργανώνει, αντιλαμβάνεται τον κρίσιμο ρόλο που διαδραματίζει στη μείωση των εκπομπών. Μέσω της υιοθέτησης βιώσιμων πρακτικών, όπως η βελτιστοποίηση των εγκαταστάσεων και η χρήση καθαρών ενεργειακών πηγών, επιδιώκουμε να συμβάλλουμε στη μείωση του περιβαλλοντικού αποτυπώματος της εταιρείας μας. Αυτή η δέσμευση αποτελεί μέρος της συνεχούς προσπάθειάς μας να λειτουργούμε ως υπεύθυνος εταίρος στην κοινότητα, συμβάλλοντας σε ένα βιώσιμο μέλλον για όλους και ενισχύοντας την ηγετική μας θέση στον κλάδο των εκθέσεων και εκδηλώσεων.

Οι άμεσες εκπομπές αερίων του θερμοκηπίου (scope 1) αφορούν:

- στη θέρμανση κτιρίων τον σταθερό εξοπλισμό
- στη χρήση καυσίμων σε ιδιόκτητα οχήματα και μηχανήματα έργου που ελέγχονται από την εταιρεία
- στη χρήση καυσίμων σε μισθωμένα υπηρεσιακά (leasing) οχήματα και μηχανήματα έργου που ελέγχονται από την εταιρεία και
- στα ψυκτικά.

Στον παρακάτω πίνακα αναλύονται οι κατηγορίες των άμεσων εκπομπών, οι πηγές εκπομπών του θερμοκηπίου, τα απαιτούμενα στοιχεία, οι ποσότητες που καταναλώθηκαν για το 2022 και η μονάδα μέτρησης που χρησιμοποιήθηκε για τη μέτρηση της εκάστοτε ποσότητας.

Κατηγορία εκπομπών	Πηγές Εκπομπών	Απαιτούμενα στοιχεία	Ποσότητα (2022)	Μονάδα μέτρησης	
Scope 1	Άμεσες εκπομπές				
	Άμεσες εκπομπές από χρήση καυσίμων σε σταθερό εξοπλισμό (Κεντρικά γραφεία, κτήρια κ.ά.)				
	Θέρμανση Κτιρίων				
	→	Πετρέλαιο	Καταναλισκόμενη ποσότητα ανά είδος καυσίμου	45,320	lt
	→	Φυσικό αέριο			kWh
	Σταθερός Εξοπλισμός				
	→	Light fuel oil (LFO)	Καταναλισκόμενη ποσότητα ανά είδος καυσίμου		lt
	→	Heavy fuel oil (HFO)			lt
	→	Φυσικό αέριο			kWh
	→	Πετρέλαιο	(Να αναφερθεί ξεχωριστά η κατανάλωση καυσίμων σε Η/Ζ για παραγωγή ενέργειας)		lt
	→	Άλλου είδους καύσιμο			lt
	Άμεσες εκπομπές από χρήση καυσίμων σε κινητό εξοπλισμό				
	Χρήση καυσίμων σε ιδιόκτητα οχήματα και μηχανήματα έργου που ελέγχονται από την εταιρεία				
	→	Βενζίνη	Καταναλισκόμενη ποσότητα ανά είδος καυσίμου	1,047	lt
	→	Πετρέλαιο		6,124	lt
	→	LPG			lt
	→	Άλλου είδους καύσιμο			lt
	Χρήση καυσίμων σε μισθωμένα υπηρεσιακά (leasing) οχήματα και μηχανήματα έργου που ελέγχονται από την εταιρεία				
	→	Βενζίνη	Καταναλισκόμενη ποσότητα ανά είδος καυσίμου	8,016	lt
	→	Πετρέλαιο		3,397	lt
	→	LPG			lt
	→	Άλλου είδους καύσιμο			lt
	Άμεσες διαφεύγουσες εκπομπές από την απελευθέρωση ΑτΘ				
	Ψυκτικά				
	→	HFC-422 D	Ποσότητα συμπλήρωσης HFCs σε εξοπλισμό ψύξης/κλιματισμού και κατάσβεσης.	60	kg
→	HFC-404 A			kg	
→	HFC-32			kg	
→	HFC-407C	12		kg	
→	HFC-410A	Τα αναφερόμενα HFCs είναι ενδεικτικά, παρακαλώ προσθέστε γραμμές σε περίπτωση που υπάρχουν άλλα είδη.	2	kg	
→	HFC-227				
→	Άλλο είδος			kg	

Σε ό,τι αφορά τις εκπομπές φθοριούχων αερίων του θερμοκηπίου (f-gases) αυτές οφείλονται σε διαρροές ψυκτικών ρευστών από εξοπλισμό ψύξης, κλιματισμού και αντλιών θερμότητας, καθώς και εγκαταστάσεις πυροπροστασίας. Οι διαρροές αυτές αναπληρώνονται ανάλογα με τα αποτελέσματα του ελέγχου του εξοπλισμού και δηλώνονται στο ΥΠΕΝ σε ετήσια βάση, όπου υπάρχει η σχετική υποχρέωση (το σύνολο των μονάδων εξοπλισμού με φορτίο >5 τόνων ισοδύναμου CO2 φθοριούχων αερίων του θερμοκηπίου).

Στον παρακάτω πίνακα παρατίθενται οι συνολικές ποσότητες ψυκτικών ρευστών που αφορούν το σύνολο των εγκαταστάσεων της εταιρείας.

Ψυκτικό ρευστό	Αναπλήρωση διαρροών (kg)	Υπηρεσία υπεύνηνη για την συλλογή των στοιχείων
HFC-23		
HFC-32		
HFC-125		
HFC-134a		
HFC-143a		
HFC-152a		
HFC-236fa		
R-401A		
R-401B		
R-401C		
R-402A		
R-402B		
R-404A		
R-407A	150	ΤΕΧΝΙΚΗ ΥΠΗΡΕΣΙΑ
R-407B		
R-407C		
R-410A		
R-410B		
R-417A		
R-422D		
R-507 or R-507A		
R-508A		
R-508B		

Όσον αφορά τις έμμεσες εκπομπές αερίων του θερμοκηπίου (Scope 2) αυτές αφορούν:

- στη καταναλισκόμενη ηλεκτρική ενέργεια (κεντρικά γραφεία, κτήρια κ.α.)
- στη καταναλισκόμενη ενέργεια από ηλεκτρικά οχήματα.

Στον παρακάτω πίνακα αναλύονται οι κατηγορίες των άμεσων εκπομπών, οι πηγές εκπομπών του θερμοκηπίου, τα απαιτούμενα στοιχεία, οι ποσότητες που καταναλώθηκαν για το 2022 και η μονάδα μέτρησης που χρησιμοποιήθηκε για την μέτρηση της εκάστοτε ποσότητας.

Κατηγορία εκπομπών	Πηγές Εκπομπών	Απαιτούμενα στοιχεία	Ποσότητα (2022)	Μονάδα μέτρησης	Κατηγορία εκπομπών	Πηγές Εκπομπών	Απαιτούμενα στοιχεία
Scope 2	Καταναλισκόμενη ηλεκτρική ενέργεια (Κεντρικά γραφεία, κτήρια κ.ά.)						
	→ Ηλεκτρική ενέργεια	Συνολική ποσότητα καταναλισκόμενης ηλεκτρικής ενέργειας ανά τάση. Αναγράψτε και τον πάροχο ηλεκτρικής ενέργειας.	4,949,247	kWh	ΔΕΗ	ΤΕΧΝΙΚΗ ΔΙΕΥΘΥΝΣΗ	ΕΛΕΝΗ ΒΟΥΤΣΙΝΑ
	→ Ηλεκτρική ενέργεια	Εκ της οποίας από ανανεώσιμη πηγή ενέργειας (Παρακαλώ να αναφερθεί στις παρατηρήσεις το είδος π.χ. Φωτοβολταϊκά και πιθανή ύπαρξη Εγγυήσεων Προέλευσης)	0	kWh			
	Καταναλισκόμενη ενέργεια από ηλεκτρικά οχήματα						
→ Ηλεκτρική ενέργεια	Συνολική ποσότητα καταναλισκόμενης ενέργειας, η οποία δεν έχει αναφερθεί άνωθεν	0	kWh				

Αξίζει να σημειωθεί ότι για τον υπολογισμό των εκπομπών χρησιμοποιήθηκαν ως συντελεστές που αντλήθηκαν από την Ετήσια Εθνική Απογραφή Αερίων του Θερμοκηπίου (ΑτΘ) 2022, από την EUROSTAT και την AIB.

Ακόμη, στον παρακάτω πίνακα αναλύονται οι κατηγορίες των εκπομπών αερίων του θερμοκηπίου και το σύνολο των εκπομπών ανά κατηγορία σε μονάδες kg CO2 eq:

Κατηγορία εκπομπών	Κατηγορία εκπομπών	CO2	CH4	N2O	F-gases	Συνολικές εκπομπές
		(kg)			(kg CO2 eq)	(kg CO2 eq)
Σταθερές εγκαταστάσεις						
Μπρικέτες λιγνίτη	Scope 1	0	0.0000	0.0000		0
Ντίζελ, θέρμανση χώρων	Scope 1	66,313	8.9880	0.5393		66,699
Ντίζελ, ηλεκτροπαραγωγή ζεύγη	Scope 2	0	0.0000	0.0000		0
Κηροζίνη (φωτιστικό πετρέλαιο)	Scope 1	0	0.0000	0.0000		0
Μαζούτ	Scope 1	0	0.0000	0.0000		0
Υγραέριο (LPG)	Scope 1	0	0.0000	0.0000		0
Πετρελαϊκό κοκ	Scope 1	0	0.0000	0.0000		0
Φυσικό αέριο	Scope 1	0	0.0000	0.0000		0
Λιπαντικά	Scope 1	0	0.0000	0.0000		0
Ξυλεία	Scope 1		0.0000	0.0000		0
Οδικές μεταφορές						
Βενζίνη	Scope 1	8,952	2.4976	0.2028		9,075
Ντίζελ	Scope 1	3,369	0.2077	0.0977		3,403
Υγραέριο (LPG)	Scope 1	0	0.0000	0.0000		0
Φυσικό αέριο	Scope 1	0	0.0000	0.0000		0
Ηλεκτρισμός	Scope 2, Location-based	1,945,020	32.7544	14.0528		1,950,026
	Scope 2, Market-based	2,307	32.7544	14.0528		7,314
F-gases emissions	Scope 1				316,050	316,050

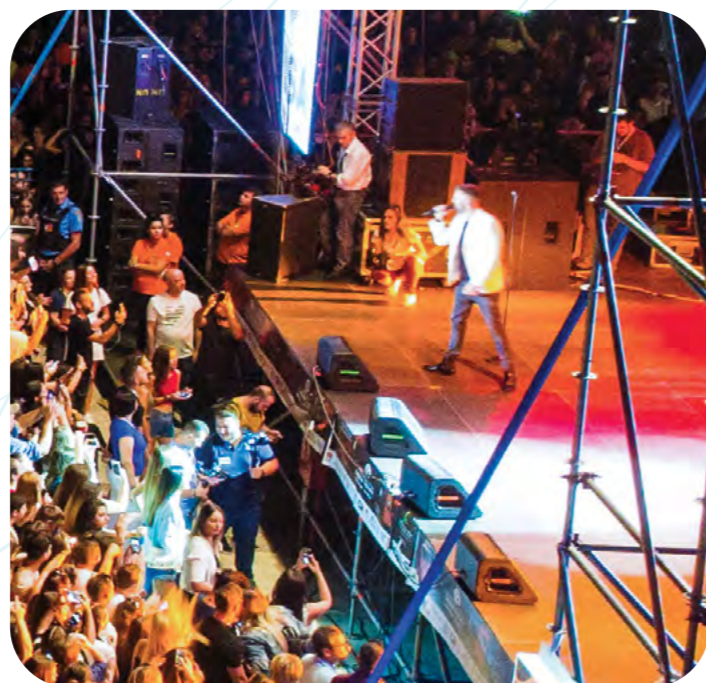
3.3.1 Δείκτης Έντασης Εκπομπών Αερίων του Θερμοκηπίου

GRI 305-4 "Ένταση εκπομπών αερίων του θερμοκηπίου"

Ο Δείκτης Έντασης Εκπομπών Αερίων του Θερμοκηπίου καθορίζεται από την αναλογία των εκπομπών Αερίων του Θερμοκηπίου που γεννιούνται από τις λειτουργίες της εταιρείας σε σχέση με τον συνολικό της κύκλο εργασιών. Στον ακόλουθο πίνακα παρατίθενται οι τιμές του εν λόγω Δείκτη για το αναφερόμενο έτος ανά κατηγορία εκπομπών. Αξίζει να σημειωθεί ότι για τους υπολογισμούς οι μονάδες kg CO2 eq των εκπομπών του scope 2 και scope 2 μετατράπηκαν σε t CO2 eq.

Δείκτης Έντασης Εκπομπών Αερίων του Θερμοκηπίου 2022 ¹	
Εκπομπές Κατηγορίας/Scope 1	0.00002432565 t CO2 eq /€
Εκπομπές Κατηγορίας/Scope 2	0.00012047148 t CO2 eq /€

¹ Δείκτης Έντασης Εκπομπών ΑτΘ Κατηγορίας/Scope 1: 395,227 t CO2 eq / € 16.247.329,74 = 0.00002432565 t CO2 eq /€
Δείκτης Έντασης Εκπομπών ΑτΘ Κατηγορίας/Scope 2: 1957,34 t CO2 eq / € 16.247.329,74 = 0.00012047148 t CO2 eq /€



04

Κοινωνία

Στη ΔΕΘ-HELEXPO αναγνωρίζουμε ότι η δύναμη και η ανάπτυξή μας βασίζονται στη συνεχή επένδυση στο ανθρώπινο δυναμικό και στην εγγύηση ενός ασφαλούς και υγιούς εργασιακού περιβάλλοντος. Η προσέγγισή μας έχει ως στόχο την αριστεία στην ποιότητα και την ασφάλεια των υπηρεσιών μας, ενισχύοντας τη σχέση εμπιστοσύνης με τους πελάτες και τους συνεργάτες μας. Επιπλέον, η προσήλωση στη δημιουργία αξίας που εκτείνεται πέρα από τα οικονομικά κέρδη και αγγίζει τον κοινωνικό και πολιτισμικό ιστό της χώρας είναι στις προτεραιότητές μας και κάτι που λαμβάνουμε υπόψη σε κάθε μας απόφαση.

Η δέσμευσή μας στον σεβασμό των ανθρωπίνων δικαιωμάτων και την προσβασιμότητα είναι αδιαπραγμάτευτη, καθώς επιδιώκουμε να προαγάγουμε ένα περιβάλλον συμπεριληψής και ισότητας. Η προσέγγισή μας αυτή αντικατοπτρίζει τη βαθιά πεποίθησή μας ότι οι δραστηριότητές μας πρέπει να ενισχύουν την κοινωνική συνοχή και να συμβάλλουν στην πολιτιστική ανάπτυξη.

Η κοινωνική μας συνεισφορά εκτείνεται σε διάφορους τομείς, με τη διοργάνωση εκδηλώσεων που αναδεικνύουν τον πολιτιστικό πλούτο και την τοπική ταυτότητα, προσφέροντας ταυτόχρονα μία πλατφόρμα για την ανταλλαγή ιδεών και τη συνεργασία. Μέσω των πρωτοβουλιών αυτών, η ΔΕΘ-HELEXPO επιδιώκει να ενισχύσει την κοινωνική αξία και να συμβάλλει θετικά στην κοινωνική πρόοδο και ανάπτυξη. Αυτή η δέσμευση στην κοινωνική ευθύνη και στη δημιουργία θετικού αντίκτυπου αποτελεί τον πυρήνα της εταιρικής μας ταυτότητας και αντανάκλα την επιδίωξή μας για μια βιώσιμη κοινωνία.

4.1 Διαχείριση Ανθρώπινου Δυναμικού και Ασφάλεια στην Εργασία

GRI 3-3 "Διαχείριση ουσιαστικών θεμάτων" | GRI 2-7 (a, b) "Ανθρώπινο δυναμικό" | GRI 2-30 "Συλλογικές συμβάσεις" | GRI 401-1 "Προσλήψεις νέων εργαζομένων και αποχωρήσεις" | GRI 405-1 "Ποικιλομορφία οργάνων διακυβέρνησης και εργαζομένων" | GRI 408-1 "Λειτουργίες και προμηθευτές σε σημαντικό κίνδυνο για περιστατικά παιδικής εργασίας" | GRI 409-1 "Επιχειρήσεις και προμηθευτές σε σημαντικό κίνδυνο για περιστατικά εξαναγκασμού ή υποχρεωτικής εργασίας"

Η ΔΕΘ-HELEXPO έχει δεσμευτεί στη δημιουργία ενός περιβάλλοντος εργασίας που όχι μόνο συμμορφώνεται με τα νομικά πρότυπα ασφάλειας και υγείας, αλλά επιδιώκει και την εξέλιξη και την ανάπτυξη κάθε μέλους της ομάδας μας. Μέσα από συνεχείς εκπαιδεύσεις και μέτρα ασφαλείας, ενισχύουμε την παραγωγικότητα και την ικανοποίηση των εργαζομένων, διασφαλίζοντας παράλληλα την υψηλή ποιότητα των εκθέσεων και των εκδηλώσεων που διοργανώνουμε. Η φροντίδα για το προσωπικό αποτελεί μία από τις κορυφαίες προτεραιότητες για τη ΔΕΘ-HELEXPO, καθιστώντας την έναν ιδανικό εργοδότη και έναν υπεύθυνο εταίρο στην επιχειρηματική κοινότητα.

Αναφορικά με την ανάπτυξη και ευημερία της ίδιας της εταιρείας βάζει σε πρώτη προτεραιότητα τους εργαζόμενους της, καθώς αναγνωρίζει ότι η επιτυχημένη πορεία της σε βάθος χρόνου οφείλεται κατά κύριο λόγο σε αυτούς. Η εταιρεία μεριμνά για την επιμόρφωση των εργαζομένων της και την αναβάθμιση των δεξιοτήτων τους με σκοπό τον εμπλουτισμό των γνώσεων τους και την αποτελεσματική υλοποίηση των εργασιών τους, των εκθέσεων και των εκδηλώσεων της εταιρείας. Συγκεκριμένα, παρακολουθούν ανά τακτά χρονικά διαστήματα εξειδικευμένα σεμινάρια με αντικείμενα γύρω από την επικοινωνία, την ασφάλεια, τις συμπράξεις δημόσιου και ιδιωτικού τομέα, την οργάνωση εκδηλώσεων και τις νέες τεχνολογίες, ενώ παράλληλα, τα στελέχη των τμημάτων συμμετέχουν σε διεθνή γεγονότα και εκδηλώσεις ανά τον κόσμο με στόχο τη διεύρυνση των γνώσεων τους στον τομέα της διοργάνωσης εκθέσεων, συνεδρίων και πολιτιστικών εκδηλώσεων.

Το ανθρώπινο δυναμικό αποτελεί κύριο πυλώνα για τη δημιουργία αξίας στην εταιρεία. Για την ανάπτυξη και την υπεράσπιση των δικαιωμάτων των εργαζομένων και την ορθή διαχείριση, η ΔΕΘ-HELEXPO έχει θεσπίσει μια σειρά από κανονισμούς, όπως ο Γενικός Κανονισμός Εργασίας και η Επιχειρησιακή Σύμβαση Εργασίας, οι οποίοι εγκρίνονται από το Διοικητικό Συμβούλιο της εταιρείας.

Η ΔΕΘ-HELEXPO εφαρμόζει τις αρχές υπεύθυνης διαχείρισης των ανθρώπινων πόρων σε ένα σύγχρονο εργασιακό περιβάλλον, στο οποίο προωθεί τη δικαιοσύνη, την ισότητα και την προσβασιμότητα. Η πολιτική πρόσληψης, ανταμοιβής και επαγγελματικής εξέλιξης εφαρμόζεται σε όλους τους εργαζόμενους χωρίς διακρίσεις. Αξίζει να σημειωθεί ότι για το έτος αναφοράς δεν υπήρξαν περιστατικά παιδικής εργασίας ή καταναγκαστικής εργασίας που θα μπορούσαν να προκύψουν από λειτουργίες του οργανισμού και προμηθευτές. Ειδικότερα, δεν υπάρχουν λειτουργίες της εταιρείας ή προμηθευτές που θεωρούνται ότι ενέχουν σημαντικό κίνδυνο για περιστατικά παιδικής εργασίας. Η πλειονότητα των προμηθευτών προκύπτει από διαγωνιστικές διαδικασίες στις οποίες απαιτείται η προσκόμιση αποδεικτικών μέσων ότι οι οικονομικοί φορείς δεν έχουν καταδικαστεί για τέτοιου είδους εγκλήματα.

Ο συνολικός αριθμός εργαζομένων για το έτος 2022 ανέρχεται σε 64. Για το ίδιο έτος ο αριθμός των εργαζομένων που καλύπτονται από συλλογικές συμβάσεις εργασίας ανέρχεται σε 86,4%. Το υπόλοιπο ποσοστό των εργαζομένων καλύπτονται από την Εθνική Γενική Συλλογική Σύμβαση, ενώ ορισμένοι καλύπτονται από συμβάσεις δακτυλίου μέσω συνεργαζόμενων εταιρειών.

Ειδικότερα στον παρακάτω πίνακα παρουσιάζεται ο συνολικός αριθμός των εργαζομένων, ανά φύλο, είδος σύμβασης (μόνιμοι και ορισμένου χρόνου εργαζόμενοι), και γεωγραφική θέση:

Ανθρώπινο Δυναμικό								
Φύλο:	Μόνιμοι	Ποσοστό	Ορισμένου Χρόνου	Ποσοστό	Εργαζόμενοι Θεσσαλονίκης	Ποσοστό	Εργαζόμενοι Αθήνας	Ποσοστό
Γυναίκες	29	45.31%	8	10.94%	34	53.13%	3	4.69%
Άνδρες	31	48.44%	4	6.25%	30	46.88%	5	7.81%
Γενικό Σύνολο	60	93.75%	12	17.19%	64	100.00%	8	12.50%

Ακόμη, παρακάτω πίνακας περιέχει τον αριθμό εργαζομένων ανά ηλικιακή ομάδα:

Αριθμός εργαζομένων ανά ηλικιακή ομάδα						
Φύλο	Κάτω των 30 ετών	Ποσοστό	30-50 ετών	Ποσοστό	Άνω των 50 ετών	Ποσοστό
Γενικό Σύνολο:	0	0.00%	18	28.13%	46	71.88%

Ακόμη στον παρακάτω πίνακα παρατίθενται οι εργαζόμενοι που έχουν θέση ευθύνης ανά φύλο και γεωγραφική θέση:

Εργαζόμενοι σε Θέση Ευθύνης		
Φύλο:	Εργαζόμενοι Θεσσαλονίκης	Εργαζόμενοι Αθήνας
Γυναίκες	18	0
Άνδρες	15	1
Γενικό Σύνολο	33	1

Σε ό,τι αφορά την ποικιλομορφία των οργάνων διακυβέρνησης παρακάτω παρουσιάζεται ο πίνακας με τον αριθμό των ατόμων που συμμετέχουν στα όργανα διακυβέρνησης ανά ηλικιακή κατηγορία:

Φύλο:	Ηλικιακή Ομάδα					
	Κάτω των 30 ετών	Ποσοστό	30-50 ετών	Ποσοστό	Άνω των 50 ετών	Ποσοστό
Γενικό σύνολο ανα ηλικιακή κατηγορία	0	0,00%	2	18.18%	9	81.82%

Σε σχέση με τις προσλήψεις προσωπικού για το έτος 2022, τα σχετικά στοιχεία παρατίθενται στον ακόλουθο πίνακα και κατηγοριοποιούνται ανά φύλο, ηλικιακή ομάδα και γεωγραφική τοποθεσία, ως εξής:

Προσλήψεις για το 2022				
Αριθμός Γυναικών	Ηλικιακή ομάδα			
	20-30	30-40	40-50	60-65
Αριθμός Ανδρών	1	3	2	1
Συνολικός Αριθμός στην Θεσσαλονίκη	16			
Συνολικός Αριθμός στην Αθήνα	1			
Γενικό Σύνολο	17			

Οι αποχωρήσεις προσωπικού για το έτος 2022 παρατίθενται στον ακόλουθο πίνακα ανά φύλο, ηλικιακή ομάδα και στο γενικό σύνολο ως εξής:

Αποχωρήσεις για το 2022		
Φύλο	Ηλικιακή ομάδα	
	45-50	60-62
Αριθμός Γυναικών	0	3
Αριθμός Ανδρών	2	0
Γενικό Σύνολο	5	

4.1.1 Υγεία και ασφάλεια εργαζομένων

GRI 403-1 "Σύστημα διαχείρισης υγείας και ασφάλειας στην εργασία" | GRI 403-2 (a) "Προσδιορισμός και αξιολόγηση κινδύνων και διερεύνηση περιστατικών" | GRI 403-3 "Υπηρεσίες υγείας στην εργασία" | GRI 403-4 (a) "Συμμετοχή των εργαζομένων, στη διαβούλευση και επικοινωνία για την υγεία και την ασφάλεια στην εργασία" | GRI 403-5 "Εκπαίδευση των εργαζομένων για την υγεία και ασφάλεια στην εργασία"

Η δέσμευσή μας στην υγεία και την ασφάλεια των εργαζομένων αποτελεί πρωταρχική μας προτεραιότητα, καθώς αναγνωρίζουμε ότι οι άνθρωποί μας είναι το πολυτιμότερο μας κεφάλαιο. Μέσα από τη συνεχή βελτίωση των συνθηκών εργασίας, την υλοποίηση εκπαιδευτικών προγραμμάτων και την εφαρμογή αυστηρών μέτρων ασφαλείας, επιδιώκουμε να δημιουργήσουμε ένα περιβάλλον όπου ο κάθε εργαζόμενος νιώθει ασφαλής και υποστηριζόμενος. Η ΔΕΘ-HELEXPO, μέσω αυτών των πρωτοβουλιών, επιδεικνύει την αφοσίωσή της στην προώθηση ενός υγιούς και ασφαλούς εργασιακού πλαισίου, ενισχύοντας την εταιρική της φιλοσοφία και διασφαλίζοντας την επιτυχημένη διεξαγωγή των εκδηλώσεων της.

Για την υγεία και ασφάλεια των εργαζομένων η εταιρεία διαθέτει σύστημα διαχείρισης υγείας και ασφαλείας. Ειδικότερα, διαθέτει:

- Τεχνικό ασφαλείας
- Γιατρό εργασίας
- Α΄ βάρθια περιθαλψη (λ.χ. νοσοκομειακή περίθαλψη στον χώρο του εργαζομένου).

Οι υπηρεσίες αυτές συμβάλλουν στον εντοπισμό και στην εξάλειψη των κινδύνων ή στην ελαχιστοποίηση των κινδύνων, που αφορούν την υγεία και ασφάλεια των εργαζομένων. Η εταιρεία παρέχει στο μόνιμο προσωπικό της Γιατρό Εργασίας με δωρεάν ιδιωτική ασφάλεια υγείας, και Τεχνικό Ασφαλείας μέσω του οποίου φροντίζει επιμελώς την τακτική συντήρηση των χώρων του εργασιακού του περιβάλλοντος. Για τον προσδιορισμό των κινδύνων και την εφαρμογή δράσεων για την αποτροπή των ατυχημάτων και την εξέταση πιθανών ατυχημάτων μεριμνά ο τεχνικός ασφαλείας. Ακόμη, ο τεχνικός ασφαλείας και γιατρός εργασίας ενημερώνουν ανά τακτά χρονικά διαστήματα το προσωπικό για θέματα υγείας και ασφαλείας στην εργασία. Ειδικότερα, ο γιατρός εργασίας πραγματοποιεί τακτικά σεμινάρια για ΚΑΡΠΑ και Πρώτες Βοήθειες.

Αναφορικά με την ανταπόκριση της εταιρείας σε περιπτώσεις έκτακτων καταστάσεων, όπως ήταν η πανδημία, δημιούργησε ένα πρωτόκολλο λειτουργίας βάση του οποίου συνέχισε την ομαλή λειτουργία της διασφαλίζοντας παράλληλα την ασφάλεια των εργαζομένων της, καθώς και ένα σχέδιο αντιμετώπισης έκτακτων περιστατικών.

4.1.2 Παροχές στους εργαζόμενους της εταιρείας

GRI 2-17 "Συλλογική γνώση του ΔΣ για θέματα οικονομικά, περιβαλλοντικά και κοινωνικά" | GRI 401-2 "Παροχές σε εργαζόμενους πλήρους απασχόλησης που δεν παρέχονται σε έκτακτους ή μερικής απασχόλησης" | GRI 401-3 (a, b) "Γονική Άδεια"

Στη ΔΕΘ-HELEXPO θεωρούμε το ανθρώπινο δυναμικό μας ως τον πιο πολύτιμο πόρο. Για τον λόγο αυτό δεσμευόμαστε στη δημιουργία ενός υποστηρικτικού εργασιακού περιβάλλοντος, προσφέροντας στους εργαζόμενους μας μια σειρά από παροχές και ευκαιρίες. Αυτές περιλαμβάνουν ανταγωνιστικούς μισθούς, προγράμματα εκπαίδευσης και ανάπτυξης, καθώς και ευκαιρίες για διαρκή πρόοδο. Επίσης, δίνουμε έμφαση στην υγεία και την ευεξία των εργαζομένων μας μέσω προγραμμάτων, όπως ιατρική κάλυψη και δραστηριότητες ευεξίας.

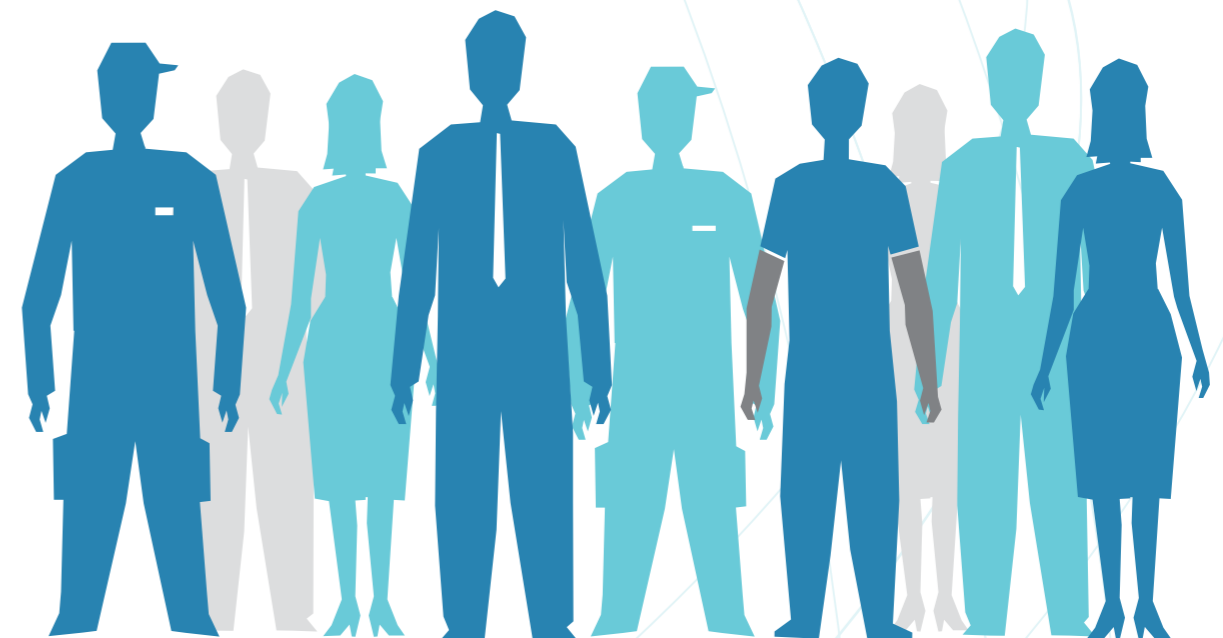
Η αναγνώριση και η επένδυση στο ανθρώπινο δυναμικό μας όχι μόνο αναδεικνύει την εταιρική μας κουλτούρα και τις αξίες, αλλά επίσης συμβάλλει στη δημιουργία ενός πιο δυνατού και αποδοτικού οργανισμού. Μέσω αυτών των προσπαθειών, η ΔΕΘ-HELEXPO επιδεικνύει τη δέσμευσή της στη βιώσιμη ανάπτυξη και τη συνεχή βελτίωση, παρέχοντας υψηλής ποιότητας εκθέσεις και εκδηλώσεις.

Έχοντας ως ύψιστη προτεραιότητα την ευημερία και την εξέλιξη και ανάπτυξη του εργατικού δυναμικού, η εταιρεία προσφέρει στους υπαλλήλους πλήρους απασχόλησης τα εξής:

- Συνταξιοδοτικές Παροχές
- Ειδικές Άδειες
- Ιδιωτική Ασφάλιση
- Εκπαίδευση

Ως προς την γονική άδεια ο συνολικός αριθμός των εργαζομένων που τη δικαιούνται για το 2022 είναι 11 από τους οποίους 7 είναι γυναίκες και 4 είναι άνδρες. Ο συνολικός αριθμός των ατόμων που έλαβαν γονική άδεια για το έτος αναφοράς είναι μηδενικός.

Ακόμη, με σκοπό την προώθηση της γνώσης, των δεξιοτήτων και της εμπειρίας στο ανώτατο όργανο διακυβέρνησης για θέματα βιώσιμης ανάπτυξης, ο Γενικός Διευθυντής και οι υπεύθυνοι των τμημάτων της εταιρείας παρακολούθησαν το σεμινάριο της verimpany ESG and Sustainability Training.



|||||| 4.1.3 Αμοιβές Προσωπικού

GRI 405-2 "Αναλογία του βασικού μισθού και της αμοιβής των γυναικών προς αυτά των ανδρών"

Σχετικά με την αναλογία βασικού μισθού των γυναικών προς αυτόν των ανδρών οι εργαζόμενοι της γενικής διεύθυνσης λαμβάνουν μηνιαία 2.250€ σε ότι αφορά τους άνδρες και 2.100€ σε ότι αφορά τις γυναίκες. Η αναλογία μεταξύ των μισθών ανδρών και γυναικών είναι στο 0,93. Ακόμη, οι άνδρες προϊστάμενοι λαμβάνουν μηνιαία 1.690€, ενώ οι γυναίκες 1.626€ με αναλογία 0,96. Ακόμη, όσον αφορά τους υπόλοιπους υπαλλήλους ο μέσος άνδρας εργαζόμενος λαμβάνει μηνιαία 1.245€, ενώ μια μέση γυναίκα υπάλληλος λαμβάνει μηνιαία 1.160€ με αναλογία 0,93.

|||||| 4.2 Ποιότητα και Ασφάλεια Υπηρεσιών

GRI 3-3 "Διαχείριση ουσιαστικών θεμάτων" | GRI 416-2 "Περιστατικά μη συμμόρφωσης σχετικά με τις επιπτώσεις προϊόντων και υπηρεσιών στην υγεία και ασφάλεια"

Η επιδίωξή μας για τη διαρκή βελτίωση της ποιότητας των υπηρεσιών μας βασίζεται στην ανάπτυξη και εφαρμογή συστημάτων διαχείρισης ποιότητας, σύμφωνα με τα διεθνή πρότυπα. Επιπρόσθετα, η εγγύηση της ασφάλειας στις εκδηλώσεις και εκθέσεις που διοργανώνουμε αποτελεί πρωταρχική μας προτεραιότητα, με στόχο την προστασία τόσο των εργαζομένων μας όσο και των επισκεπτών.

Η ΔΕΘ-HELEXPO, μέσα από την ανταπόκρισή της στις απαιτήσεις αυτών των δύο τομέων, επιβεβαιώνει τη δέσμευσή της στην παροχή ασφαλών, αξιόπιστων και ποιοτικών υπηρεσιών και διαθέτει πιστοποίηση ISO 9001 για την εφαρμογή και διατήρηση ενός Συστήματος Διαχείρισης Ποιότητας. Με αυτόν τον τρόπο η εταιρεία μας δεν αναδεικνύεται μόνο ως ηγέτης στον κλάδο, αλλά και ως πρότυπο αριστείας και καινοτομίας, προσφέροντας μοναδικές εμπειρίες στο κοινό και ενισχύοντας την εμπιστοσύνη των συνεργατών και των πελατών μας.

Η δέσμευσή μας προς την υψηλή ποιότητα και την ασφάλεια αποτελεί κεντρικό πυλώνα της εταιρικής μας φιλοσοφίας, η οποία αποδεικνύεται και από τη θέσπιση της Πολιτικής Ποιότητας της εταιρείας. Σε αυτό το πλαίσιο, η Διοίκηση της ΔΕΘ-HELEXPO δεσμεύεται να:

- Συμμορφώνεται αυστηρά με την ισχύουσα νομοθεσία που σχετίζεται με τις δραστηριότητές της.
- Αναπτύσσει και διατηρεί υψηλής ποιότητας υλικοτεχνική υποδομή και εξειδικευμένο προσωπικό.
- Εκπληρώνει τις ανάγκες των πελατών της και λαμβάνει τα απαραίτητα μέτρα για την αύξηση της ικανοποίησής τους.
- Τροποποιεί την παρούσα πολιτική όταν απαιτείται, προκειμένου να διασφαλίσει τη συνεχή επάρκεια και καταλληλότητα της.
- Παρακολουθεί και, εφόσον απαιτείται, διορθώνει την πορεία της εταιρείας μέσω της καθιέρωσης και συστηματικής παρακολούθησης μετρήσιμων στόχων και δεικτών.

Μέσα από συνεχείς προσπάθειες και καινοτόμες πρακτικές διασφαλίζουμε την παροχή υπηρεσιών υψηλής ποιότητας, ενώ προσφέρουμε ένα ασφαλές περιβάλλον για τους επισκέπτες μας. Συνεχίζουμε να πρωτοπορούμε σε αυτούς τους τομείς, ενισχύοντας την εικόνα μας ως υπεύθυνη εταιρεία που δημιουργεί θετικές επιδράσεις στην κοινωνία και στο περιβάλλον.

Σημειώνεται ότι κατά το έτος αναφοράς δεν υπήρξαν περιστατικά μη συμμόρφωσης σχετικά με τις επιπτώσεις στην υγεία και την ασφάλεια των πελατών που απορρέουν από τα προϊόντα και υπηρεσίες της ΔΕΘ-HELEXPO.

|||||| 4.3 Σεβασμός Ανθρωπίνων Δικαιωμάτων και Προσβασιμότητα

GRI 3-3 "Διαχείριση ουσιαστικών θεμάτων" | GRI 406-1 "Περιστατικά διακρίσεων και δράσεις αντιμετώπισης" | GRI 407-1 "Δραστηριότητες και προμηθευτές που μπορούν να θέσουν σε κίνδυνο το δικαίωμα της ελευθερίας του συνεταιρίζεσθαι και των συλλογικών διαπραγματεύσεων"

Η ΔΕΘ-HELEXPO μέσα από τις δράσεις και τις πολιτικές της αναγνωρίζει και σέβεται την πολυμορφία και την ισότητα, και εργάζεται αδιάκοπα για να διασφαλίσει ότι οι εκθέσεις και οι εκδηλώσεις που διοργανώνει είναι προσβάσιμες για όλους. Η εστίαση στην προσβασιμότητα και η ενσωμάτωση των αρχών της ισότητας στην επιχειρηματική μας πρακτική αποτελούν βασικά στοιχεία της φιλοσοφίας μας και ενισχύουν τη θέση μας ως πρότυπο εταιρικής υπευθυνότητας. Με αυτόν τον τρόπο η ΔΕΘ-HELEXPO επιδεικνύει την αφοσίωσή της στη δημιουργία ενός πιο δίκαιου, περιληπτικού και βιώσιμου κόσμου, παρέχοντας υπηρεσίες εκθέσεων και εκδηλώσεων που είναι προσιτές και ανοιχτές σε όλους.

Η ΔΕΘ-HELEXPO δεσμεύεται για την προώθηση και διατήρηση ενός εργασιακού περιβάλλοντος που βασίζεται στην αρχή της ισότητας. Ενισχύει τον σεβασμό προς τα ατομικά και συλλογικά δικαιώματα, καθώς επίσης και τον σεβασμό προς τη διαφορετικότητα σε όλες τις εκφάνσεις της (συμπεριλαμβανομένων ηλικίας, φύλου, εθνικότητας, σωματικών/διανοητικών ικανοτήτων, θρησκείας, οικογενειακής κατάστασης, αναπηρίας, σεξουαλικού προσανατολισμού, πολιτικών και πολιτιστικών πεποιθήσεων). Η δράση της για τον σεβασμό των ανθρωπίνων δικαιωμάτων αποδεικνύεται και από το μηδενικό ποσοστό περιστατικών διακρίσεων για το έτος 2022.

Επιπροσθέτως, αναφορικά με τις δραστηριότητες της και τους προμηθευτές που μπορούν να θέσουν σε κίνδυνο το δικαίωμα της ελευθερίας του συνεταιρίζεσθαι και των συλλογικών διαπραγματεύσεων, η εταιρεία έχει θεσπίσει τον Σύλλογο Εργαζομένων ΔΕΘ. Ο εν λόγω σύλλογος συνεδριάζει όποτε είναι αναγκαίο σε περιπτώσεις που μπορεί το δικαίωμα της ελευθερίας και του συνεταιρίζεσθαι να τεθούν σε κίνδυνο. Ειδικότερα, η εταιρεία παρέχει δωρεάν στο σύλλογο των εργαζομένων χώρο για την πραγματοποίηση των συναντήσεων των μελών του Δ.Σ και την πραγματοποίηση Γενικών Συνελεύσεων. Παράλληλα, στα μέλη του συλλόγου παρέχονται ειδικές άδειες από την εργασία, όταν απαιτείται, ώστε να μπορούν να συμμετέχουν σε όλες τις συλλογικές διαδικασίες. Δεν υπάρχουν λειτουργίες της εταιρείας ή προμηθευτών της στις οποίες η ελευθερία του συνεταιρίζεσθαι να διατρέχει σημαντικό κίνδυνο

|||||| 4.4 Κοινωνική Συνεισφορά

GRI 3-3 "Διαχείριση ουσιαστικών θεμάτων"

Η εταιρεία μας μέσα από τις οργανωμένες εκδηλώσεις και τις πολιτιστικές πρωτοβουλίες επιδιώκει να προσφέρει έναν χώρο για διάλογο, εκπαίδευση και πολιτιστική ανάπτυξη. Παράλληλα, ενθαρρύνουμε τη συμμετοχή σε κοινωνικά έργα και προγράμματα, προσφέροντας υποστήριξη σε τοπικές κοινότητες και κοινωνικές ομάδες.

Η δέσμευσή μας στην κοινωνική συνεισφορά αντανακλά την εταιρική μας φιλοσοφία για την ανάπτυξη και ενδυνάμωση της κοινωνίας μέσω των εκθέσεων και των εκδηλώσεων μας. Με αυτόν τον τρόπο η ΔΕΘ-HELEXPO ενισχύει την προσφορά της στην κοινωνία και διαμορφώνει ένα πιο θετικό και δημιουργικό κόσμο για όλους.

Στο πλαίσιο της δέσμευσής της για την κοινωνική υπευθυνότητα, η εταιρεία, μέσω διαφορετικών πρωτοβουλιών και προγραμμάτων, επιδιώκει να ενισχύσει την κοινότητα και να συμβάλει στη βελτίωση του κοινωνικού περιβάλλοντος. Μέσα από την επίτευξη στρατηγικών στόχων στον τομέα αυτό η ΔΕΘ-HELEXPO Α.Ε. επιβεβαιώνει την προσήλωσή της στην προαγωγή της ευημερίας και της βιώσιμης ανάπτυξης.

Ειδικότερα, η ΔΕΘ-HELEXPO έχει προβεί στις εξής δράσεις με σκοπό τη συνεισφορά της προς την κοινωνία:

- Θέσπιση οικογενειακού εισιτηρίου με μειωμένο κόστος στις εκθέσεις
- Ελεύθερη πρόσβαση ΑΜΕΑ στις εκθέσεις

- Φύτευση δέντρων (λ.χ. συνεργασία της ΔΕΘ με τον Δήμο Θεσσαλονίκης για τη δενδροφύτευση ελαιόδεντρων - ιδιωτική δωρεά - κατά μήκος του πεζοδρομίου της οδού Αγγελάκη, στη δυτική κάθετη οδό του εκθεσιακού κέντρου)
- Υποστήριξη ιδρυμάτων, φορέων και σημαντικών οργανώσεων, παραχωρώντας συνεδριακούς και εκθεσιακούς της χώρους είτε ως χορηγός, είτε ως υποστηρικτής για σημαντικούς κοινωφελείς σκοπούς.

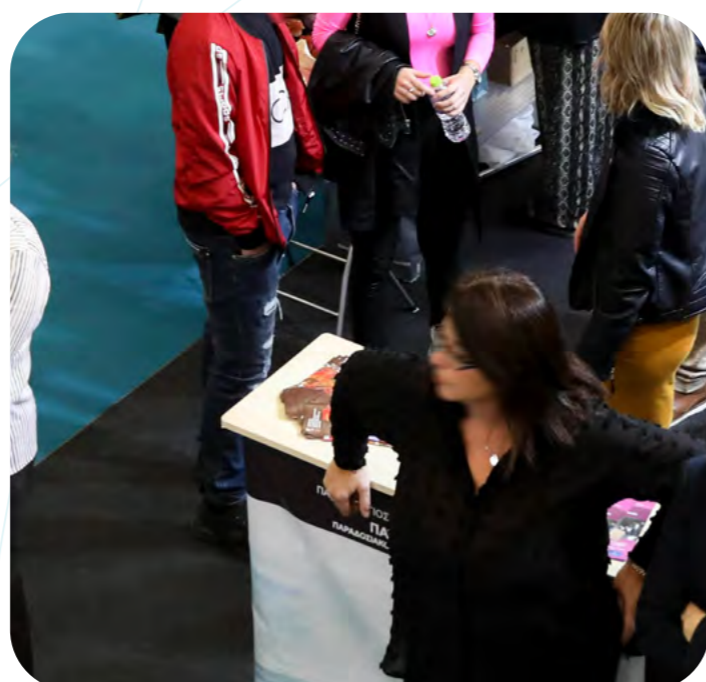
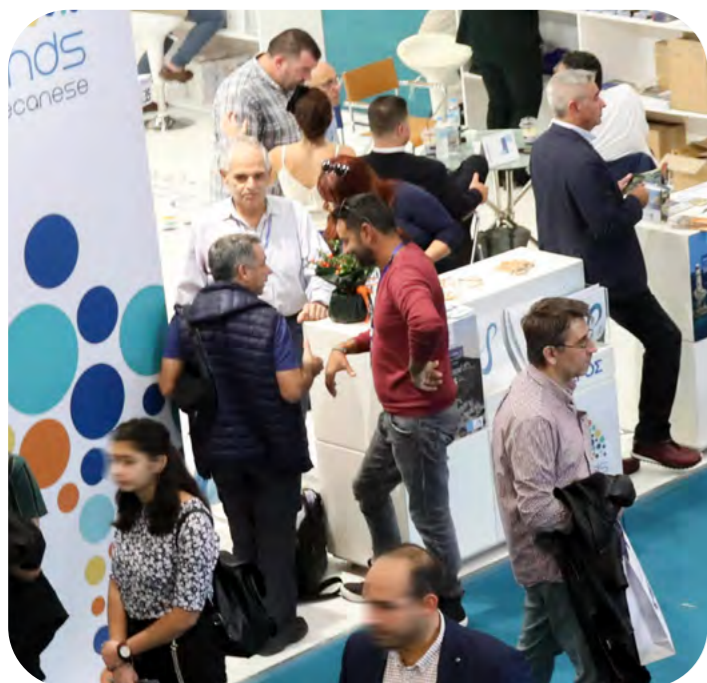
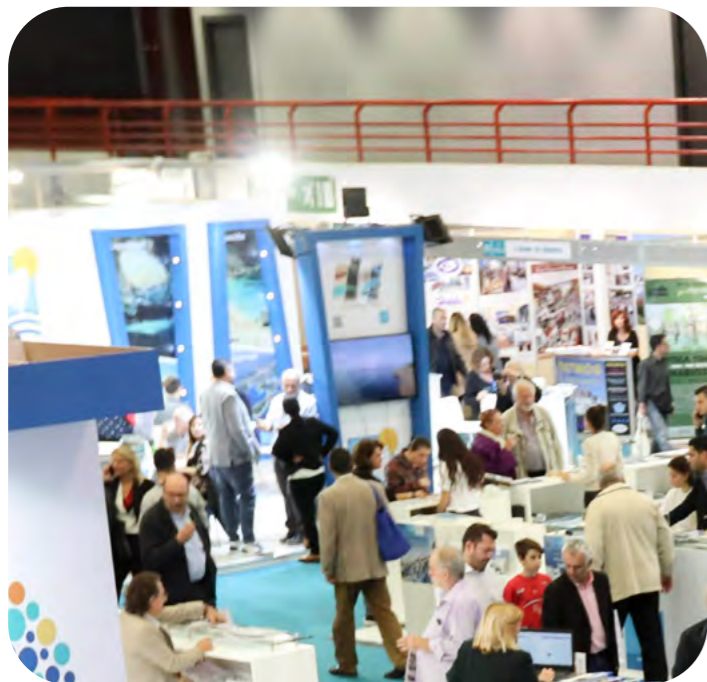
Ακόμη, η κοινωνική της υποστήριξη εκφράζεται μέσα από σειρά πρωτοβουλιών και ενεργειών που στόχο έχουν να συμβάλλουν στην ευημερία του κοινωνικού συνόλου. Συγκεκριμένα, η ΔΕΘ-HELEXPO υποστηρίζει ιδρύματα, φορείς και σημαντικές οργανώσεις παραχωρώντας συνεδριακούς και εκθεσιακούς της χώρους είτε ως χορηγός είτε ως υποστηρικτής για κοινωφελείς σκοπούς. Την περίοδο της πανδημίας η εταιρεία βοήθησε έμπρακτα την τοπική κοινωνία της Θεσσαλονίκης με δράσεις όπως:

1. η φιλοξενία μονάδων αιμοδοσίας των νοσοκομείων της Θεσσαλονίκης για τη διενέργεια αιμοληψιών, ανά τακτά χρονικά διαστήματα

2. η παραχώρηση τεντών και σύγχρονων μηχανημάτων απολύμανσης αέρα σε νοσοκομειακές μονάδες της πόλης
3. η διάθεση εκθεσιακού χώρου για χρήση υπνωτηρίου αστέγων σε συνεργασία με τον Δήμο Θεσσαλονίκης
4. η στέγαση εμβολιαστικών κέντρων και μονάδων ελέγχων στα εκθεσιακά κέντρα Θεσσαλονίκης και Αθήνας
5. η φιλοξενία κινητών συνεργείων του ΕΟΔΥ (στόλος 35 αυτοκινήτων) και άδεια σταθμού οχημάτων του ΕΚΑΒ για την πιο άμεση εξυπηρέτηση των αναγκών των πολιτών

Η εταιρεία μετά τη λήξη της πανδημίας συνεχίζει να υποστηρίζει το κοινωνικό σύνολο μέσω των εξής πρωτοβουλιών:

- Παραχώρηση στον Δήμο Θεσσαλονίκης χώρου για τη διανομή τροφίμων σε άπορους
- Δωρεές σε σχολεία, στην εκκλησία, στο Χαμόγελο του παιδιού, σε κοινωφελείς οργανισμούς, στην πυροσβεστική, στην αστυνομία και στην Ουκρανία
- Δωρεάν παραχωρήσεις χώρων σε πανεπιστήμια και κοινωφελείς οργανισμούς



05

Εταιρική Διακυβέρνηση

Η ΔΕΘ-HELEXPO έχει εδραιώσει μια σταθερή δομή διακυβέρνησης με την αφοσίωση στη συμμόρφωση με τους νόμους και τους κανονισμούς να είναι αδιαπραγμάτευτες. Η διαφάνεια στη λειτουργία του Διοικητικού Συμβουλίου και η αποτελεσματική εργασία της Επιτροπής Ελέγχου είναι κρίσιμα στοιχεία που ενισχύουν την εμπιστοσύνη των εταίρων και των πελατών μας. Το οργανόγραμμα της εταιρείας αντανακλά την οργανωτική μας δομή και τις αξίες μας, ενώ η επιχειρηματική μας ηθική και η κανονιστική συμμόρφωση διασφαλίζουν την υπευθυνότητα και την ακεραιότητα σε όλες τις δραστηριότητές μας.

Επιπλέον, στη ΔΕΘ-HELEXPO αναγνωρίζουμε τη σημασία της καινοτομίας και της ψηφιακής μετάβασης ως καταλυτικούς παράγοντες για την ανάπτυξη και την επιτυχία στον εξελισσόμενο κόσμο των εκθέσεων και των συνεδρίων. Η στρατηγική μας προσανατολίζεται προς τη δημιουργία μιας δυναμικής εταιρικής κουλτούρας που ενθαρρύνει την καινοτομία και υιοθετεί τις νέες τεχνολογίες, διασφαλίζοντας έτσι τη διαρκή προσαρμογή και εξέλιξη της εταιρείας μας.

5.1 Διοικητικό Συμβούλιο

GRI 2-9 (a, b) "Δομή και σύσταση διακυβέρνησης" | GRI 2-10 (a) "Υποψηφιότητα και επιλογή του ανώτατου οργάνου διακυβέρνησης" | GRI 2-11 "Πρόεδρος του ανώτατου οργάνου διακυβέρνησης" | GRI 2-21 (a) "Ετήσιος συνολικός δείκτης αποζημίωσης"

Η εταιρεία έχει υιοθετήσει τις αρχές της Εταιρικής Διακυβέρνησης, όπως αυτές προσδιορίζονται από την ισχύουσα ελληνική νομοθεσία και τις διεθνείς πρακτικές. Η Εταιρική Διακυβέρνηση, ως ένα σύνολο κανόνων, αρχών και ελεγκτικών μηχανισμών, αποτελεί το πλαίσιο μέσα από το οποίο διοικείται και διαμορφώνεται η λειτουργία της εταιρείας. Ο κύριος στόχος της είναι η προώθηση της διαφάνειας και η διασφάλιση των συμφερόντων των μετόχων και όλων όσων σχετίζονται με την εταιρεία. Το Διοικητικό Συμβούλιο είναι υπεύθυνο για την τήρηση των αρχών της Εταιρικής Διακυβέρνησης.

Η εταιρεία διοικείται από 13μελες Διοικητικό Συμβούλιο, σύμφωνα με τον νόμο περί Ανωνύμων Εταιριών. Τέσσερα εκ των 13 μελών του Δ.Σ. ορίζονται από το μέτοχο και τις εσωτερικές του διαδικασίες και τα λοιπά εννέα από τους φορείς που εκπροσωπούν. Το Δ.Σ. αποτελείται από τον Πρόεδρο, ως μη εκτελεστικό όργανο, τον Διευθύνοντα Σύμβουλο, τον Αντιπρόεδρο και τα λοιπά Μέλη, τα οποία είναι εκπρόσωποι των φορέων της Θεσσαλονίκης. Ειδικότερα, αποτελείται από:

- έναν εκπρόσωπο της Περιφέρειας Κεντρικής Μακεδονίας
- έναν εκπρόσωπο του Δήμου Θεσσαλονίκης
- έναν εκπρόσωπο του Συνδέσμου Βιομηχανιών Ελλάδος
- έναν εκπρόσωπο του Συνδέσμου Εξαγωγέων
- έναν εκπρόσωπο του Εμπορικού και Βιομηχανικού Επιμελητηρίου Θεσσαλονίκης
- έναν εκπρόσωπο του Βιοτεχνικού Επιμελητηρίου Θεσσαλονίκης
- έναν εκπρόσωπο του Επαγγελματικού Επιμελητηρίου Θεσσαλονίκης
- έναν εκπρόσωπο του Εμπορικού Συλλόγου Θεσσαλονίκης
- έναν εκπρόσωπο των εργαζομένων και
- δύο ακόμη μέλη ως εκπροσώπους του μετόχου.

Ειδικότερα, στον παρακάτω πίνακα αναφέρονται τα ονοματεπώνυμα των μελών του Διοικητικού Συμβουλίου και ο φορέας - ιδιότητα τους:

ΟΝΟΜΑΤΕΠΩΝΥΜΟ	ΦΟΡΕΑΣ-ΙΔΙΟΤΗΤΑ
Αναστάσιος Τζήκας	Πρόεδρος Δ.Σ.
Μιχαήλ Ζορπίδης	Αντιπρόεδρος, Πρόεδρος Επαγγελματικού Επιμελητηρίου Θεσσαλονίκης
Δρ. Κυριάκος Ποζικίδης	Διευθύνων Σύμβουλος
Αγγελική Βασιλείου	Εκπρόσωπος Μετόχου
Γεώργιος Μουσιάνας (Μέλος)	Εκπρόσωπος Μετόχου
Μελίνα Δερμεντζοπούλου (Μέλος)	Εκπρόσωπος της Περιφέρειας Κεντρικής Μακεδονίας
Δημήτριος Μήτρου (Μέλος)	Εκπρόσωπος του Δήμου Θεσσαλονίκης - Επιστημονικός Σύμβουλος Δημάρχου
Ιωάννης Σταύρου (Μέλος)	Εκτελεστικός Αντιπρόεδρος, Συνδέσμου Βιομηχανιών Ελλάδος
Γεδεών Βούλης (Μέλος)	Β' Αντιπρόεδρος Συνδέσμου Εξαγωγέων
Εμμανουήλ Βλαχογιάννης (Μέλος)	Α' Αντιπρόεδρος Εμπορικού-Βιομηχανικού Επιμελητηρίου Θεσσαλονίκης
Παπαδόπουλος Μακάριος (Μέλος)	Β' Αντιπρόεδρος Βιοτεχνικού Επιμελητηρίου Θεσσαλονίκης
Παντελεήμων Φιλίππιδης (Μέλος)	Πρόεδρος Εμπορικού Συλλόγου Θεσσαλονίκης
Βασίλειος Σπύρου (Μέλος)	Εκπρόσωπος των εργαζομένων της ΔΕΘ-ΗΕΛΕΧΡΟ

Όλα τα Μέλη, πλην του Διευθύνοντος Συμβούλου είναι μη εκτελεστικά. Σε σχέση με την οικογενειακή κατάσταση των Μελών δεν υφίστανται οικογενειακές σχέσεις μεταξύ τους στο Διοικητικό Συμβούλιο. Η θητεία του Διοικητικού Συμβουλίου είναι σύμφωνα με το καταστατικό, τετραετής ενώ δεν υπάρχει ανεξάρτητη εξωτερική αξιολόγηση της απόδοσης και της αποτελεσματικότητας του Δ.Σ. Ακόμη, ο Πρόεδρος του Διοικητικού Συμβουλίου δεν είναι και ανώτερο στέλεχος της εταιρείας. Σημειώνεται ότι η ετήσια συνολική αναλογία αμοιβής (compensation) του Διευθύνοντος Συμβούλου ανήλθε για το 2022 σε 2,09.

5.2 Επιτροπή Ελέγχου

GRI 2-9 (a, b) "Δομή και σύσταση διακυβέρνησης"

Η ΔΕΘ-ΗΕΛΕΧΡΟ διαθέτει Επιτροπή Ελέγχου, η οποία απαρτίζεται από τον Υπεύθυνο Κανονιστικής Συμμόρφωσης και την Μονάδα Εσωτερικού Ελέγχου και λειτουργεί εντός του πλαισίου που έχει θεσπίσει το Διοικητικό Συμβούλιο.

Στο παρακάτω πίνακα αναφέρονται τα μέλη της Επιτροπής Ελέγχου με τα ονοματεπώνυμα και τις ιδιότητες τους.

ΟΝΟΜΑΤΕΠΩΝΥΜΟ	ΙΔΙΟΤΗΤΑ
Ιωάννης Σταύρου	Πρόεδρος
Εμμανουήλ Βλαχογιάννης	Μέλος
Αγγελική Βασιλείου	Μέλος

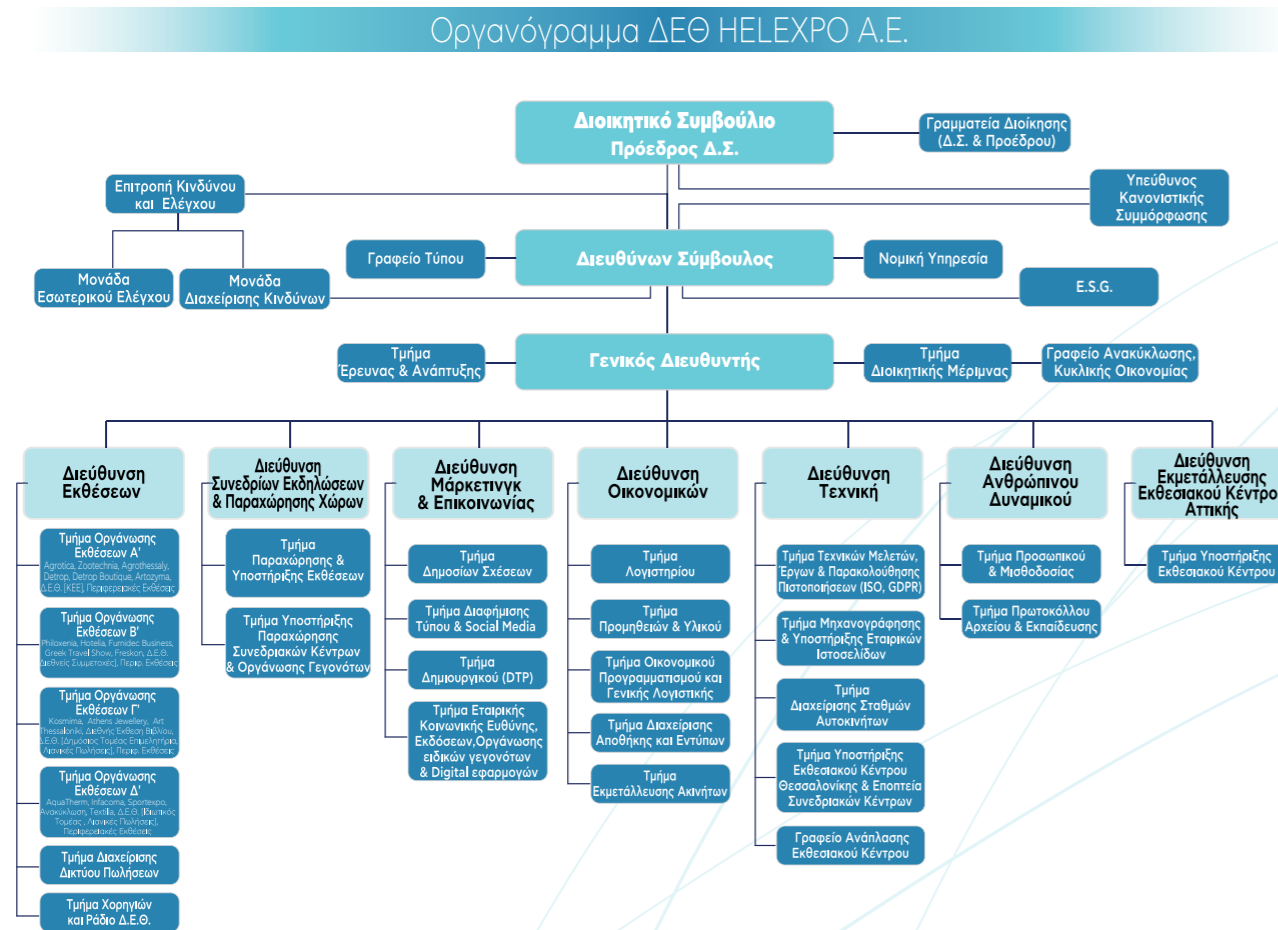
5.3 Εταιρικό Οργανόγραμμα

GRI 2-9 (a, b) "Δομή και σύσταση διακυβέρνησης"

Η δομή και η οργάνωση της εταιρείας μας αποτελεί τον καμβά για την επιτυχημένη λειτουργία και τη στρατηγική ανάπτυξής της. Με ένα οργανόγραμμα που αντανακλά τη δυναμική, την ευελιξία και την καινοτομία, η ΔΕΘ-ΗΕΛΕΧΡΟ επιδιώκει να συνδυάζει αρμονικά τις διάφορες λειτουργικές μονάδες και τμήματα, υποστηρίζοντας ένα αποδοτικό και συνεκτικό εργασιακό περιβάλλον. Η καθοδήγηση από έμπειρα και αφοσιωμένα στελέχη ενισχύει την αποστολή μας για την παροχή υψηλού επιπέδου υπηρεσιών και την επίτευξη των στόχων βιωσιμότητας, καθιστώντας τη ΔΕΘ-ΗΕΛΕΧΡΟ έναν πρότυπο οργανισμό στον τομέα των εκθέσεων και των συνεδρίων.

Η δομή του εταιρικού οργανογράμματος της ΔΕΘ-HELEXPO παρουσιάζεται με την ακόλουθη διάταξη:

Από το παραπάνω οργανόγραμμα, προκύπτει με σαφήνεια και διαφάνεια η δομή της διακυβέρνησης της ΔΕΘ-HELEXPO. Εντός του οργανογράμματος αναδεικνύεται η σημαντική θέση της Επιτροπής Ελέγχου.



Το εταιρικό οργανόγραμμα είναι διαθέσιμο για προβολή στην επίσημη ιστοσελίδα της εταιρείας:

www.helexpo.gr/el/chart

5.4 Επιχειρηματική Ηθική και Κανονιστική Συμμόρφωση

GRI 3-3 "Διαχείριση ουσιαστικών θεμάτων" | GRI 2-26 "Εσωτερικοί και εξωτερικοί μηχανισμοί για την αναφορά ανησυχιών ή την αναζήτηση συμβουλών, αναφορικά με την εφαρμογή πολιτικών και πρακτικών, καθώς και για θέματα σχετικά με την ακεραιότητα στον οργανισμό" | GRI 2-27 "Συμμόρφωση με νόμους και κανονισμούς"

Η εταιρεία έχει υιοθετήσει τις αρχές της Εταιρικής Διακυβέρνησης, όπως αυτές οριοθετούνται από την ισχύουσα ελληνική νομοθεσία και τις διεθνείς πρακτικές. Η Εταιρική Διακυβέρνηση ως σύνολο κανόνων, αρχών και μηχανισμών ελέγχου, βάσει των οποίων οργανώνεται και διοικείται η εταιρεία, στόχο έχει την διαφάνεια, καθώς επίσης και τη διασφάλιση των συμφερόντων των μετόχων της και όλων όσοι συνδέονται με τη λειτουργία της. Το Διοικητικό Συμβούλιο της ΔΕΘ-HELEXPO είναι ο θεματοφύλακας των Αρχών Εταιρικής Διακυβερνήσεως του Ομίλου. Η ΔΕΘ-HELEXPO διαθέτει Τμήμα Εσωτερικού Ελέγχου και Επιτροπή Ελέγχου με την κατάλληλη σύνθεση.

Αξίζει να σημειωθεί ότι πραγματοποιήθηκε η εναρμόνιση του καταστατικού της εταιρείας με βάση τον κ.ν. 2190/1920 προκειμένου να εκσυγχρονιστεί η λειτουργία της με τους κανόνες που ισχύουν για όλες τις ανώνυμες εταιρείες και τροποποιήθηκε εκ νέου το καταστατικό με βάση τον ν. 4548/2018.

Η εταιρεία διαθέτει μια σειρά πολιτικών και διαδικασιών κανονιστικής συμμόρφωσης, και πιο συγκεκριμένα: Κώδικας Δεοντολογίας και Επαγγελματικής Συμπεριφοράς, Πλαίσιο συστήματος κανονιστικής συμμόρφωσης, Πολιτική Δώρων και Φιλοξενίας και Πολιτική Καταπολέμησης Διαφθοράς και Δωροδοκίας και Πολιτική Δέουσας Επιμέλειας, Με σκοπό την αποφυγή σύγκρουσης συμφερόντων η εταιρεία εφαρμόζει την Πολιτική Δέουσας Επιμέλειας σε όλες τις προμήθειες και συμβάσεις παροχής υπηρεσιών

Επίσης, έχει οριστεί Υπεύθυνος Κανονιστικής Συμμόρφωσης, ο οποίος έχει αναλάβει το σχεδιασμό, την υλοποίηση, επίβλεψη και διαχείριση του Συστήματος Κανονιστικής Συμμόρφωσης της εταιρείας. Στόχος είναι η διαμόρφωση νοοτροπίας κανονιστικής συμμόρφωσης (compliance culture) και η προώθηση της συμμόρφωσης με τα υψηλότερα πρότυπα ακεραιότητας, αξιοκρατίας, χρηστής διακυβέρνησης σε κάθε έκφανση της λειτουργίας της ΔΕΘ-HELEXPO, σύμφωνα με τις διεθνείς βέλτιστες πρακτικές.

Η γνώση των κανόνων που διέπουν την καθημερινή εργασία είναι επιβεβλημένη για όλα τα ενδιαφερόμενα μέρη και σε περίπτωση που προκύπτουν ερωτήματα και αμφιβολίες για θέματα που σχετίζονται με την άσκηση των καθηκόντων και τη διεκπεραίωση των εργασιών τους, οφείλουν να απευθύνονται στον Υπεύθυνο Κανονιστικής Συμμόρφωσης (Compliance Director) της εταιρείας καθώς και στη Νομική Σύμβουλο. Αξίζει να σημειωθεί ότι δεν υπήρξαν περιστατικά μη συμμόρφωσης με τους νόμους και κανονισμούς κατά την περίοδο αναφοράς

5.4.1 Πολιτικές της εταιρείας

GRI 2-23 (a) "Εταιρικές πολιτικές και δεσμεύσεις" | GRI 2-26 "Εσωτερικοί και εξωτερικοί μηχανισμοί για την αναφορά ανησυχιών ή την αναζήτηση συμβουλών, αναφορικά με την εφαρμογή πολιτικών και πρακτικών, καθώς και για θέματα σχετικά με την ακεραιότητα στον οργανισμό"

Η εταιρεία διαθέτει δημόσια διαθέσιμες πολιτικές σύμφωνα με την ισχύουσα νομοθεσία. Αυτές οι δεσμεύσεις εφαρμόζονται εσωτερικά στην εταιρεία και επικυρώνονται από το Διοικητικό Συμβούλιο. Επιπλέον, ισχύουν για τους προμηθευτές, τους υπεργολάβους και τις συνεργαζόμενες επιχειρήσεις, πάντα υπό την επίβλεψη του Διοικητικού Συμβουλίου. Οι πολιτικές που είναι δημόσια διαθέσιμες μπορούν να προβληθούν από το ευρύ κοινό, ενώ όλοι οι εργαζόμενοι της ΔΕΘ-HELEXPO έχουν πρόσβαση στις υπόλοιπες εγκεκριμένες πολιτικές, που δεν αναρτώνται δημόσια.

Ειδικότερα, η εταιρεία διαθέτει Κώδικα Δεοντολογίας και Επαγγελματικής Συμπεριφοράς, ο οποίος έχει ως στόχο την προστασία τόσο των συμφερόντων της εταιρείας όσο και των ενδιαφερομένων μερών της. Συγχρόνως, μέσω του Κώδικα διατυπώνονται ξεκάθαρα τα όρια και οι υποχρεώσεις των διαφόρων μερών που εμπλέκονται. Κατά τη διάρκεια του 2022, δεν υπήρξε καμία παραβίαση του Κώδικα Δεοντολογίας και Επαγγελματικής Συμπεριφοράς της ΔΕΘ-HELEXPO.

Η ΔΕΘ-HELEXPO A.E. αναγνωρίζοντας τη σπουδαιότητα της καταπολέμησης της διαφθοράς και δωροδοκίας, αλλά και θέλοντας να επιδείξει την αδιαπραγμάτευτη δέσμευσή της για μηδενική ανοχή σε τέτοιου είδους φαινόμενα έχει θεσπίσει την πολιτική καταπολέμησης της διαφθοράς και δωροδοκίας,

Επιπροσθέτως, η εταιρεία διαθέτει Κανονισμό Συμβάσεων. Αντικείμενο του είναι ο καθορισμός των όρων και προϋποθέσεων με τους οποίους συνάπτονται και εκτελούνται συμβάσεις προμήθειας αγαθών, παροχής υπηρεσιών και εκπόνησης μελετών της ΔΕΘ-HELEXPO A.E για τους σκοπούς και τη λειτουργία της.

Λόγω του κλάδου δραστηριοτήτων της εταιρείας έχει θεσπίσει και τον κανονισμό μισθώσεων και παραχωρήσεων. Αντικείμενο του Κανονισμού αυτού είναι ο καθορισμός των όρων και προϋποθέσεων με τους οποίους συνάπτονται και εκτελούνται οι συμβάσεις μίσθωσης ή παραχώρησης χρήσης χώρων, με διάρκεια εξαμήνου και άνω, τους οποίους εκμισθώνει/παραχωρεί προς χρήση η εταιρεία, αποκλειστικά και μόνο στο πλαίσιο του εταιρικού σκοπού της που αφορά στη διαχείριση ακινήτων ("real estate"), τα οποία ανήκουν στην κυριότητά της ή/τα οποία διαχειρίζεται αυτή (εφεξής "Μισθώσεις/Παραχωρήσεις").

Επιπλέον, για τους εκθέτες διαθέτει τους εξής κανονισμούς:

- Κανονισμός Συμμετοχής - Γενικός Κανονισμός λειτουργίας και όροι συμμετοχής σε εκθέσεις
- Κανονισμός λειτουργίας Δ.Ε.Κ.Θ., κατά την χρήση του σε οργανωτές εκθέσεων, συνεδρίων και εκδηλώσεων
- Γενικός Κανονισμός Συμμετοχής Εκθετών HELEXPO MAROUSSI

Για να διασφαλίσει την αποτελεσματικότητα και τη συνεχή βελτίωση της λειτουργίας της, η ΔΕΘ-HELEXPO έχει αναπτύξει την Πολιτική Ποιότητας, στην οποία και εφαρμόζει ένα Σύστημα Διαχείρισης Ποιότητας.

Η ΔΕΘ-HELEXPO εκφράζει μηδενική ανοχή έναντι παράνομων ή παράτυπων ενεργειών που επηρεάζουν το κύρος και τη φήμη της και έχει εγκεκριμένη Πολιτική Αναφορών με σκοπό την διατήρηση του υψηλού επιπέδου ηθικής και επαγγελματικής συμπεριφοράς. Η εταιρεία προτρέπει τα στελέχη, τους εργαζομένους και τους συνεργάτες της να αναφέρουν αμέσως οποιαδήποτε παραβίαση ή ανάρμοστη συμπεριφορά, καθώς και κάθε πράξη ή συμπεριφορά που ενδέχεται να αποκλίνει από τα αναγκαία ηθικά κριτήρια. Με αυτό τον τρόπο, διασφαλίζεται η συνεχής τήρηση των αρχών και των αξιών της εταιρείας, καθώς και των ηθικών κανόνων και κανόνων επαγγελματικής συμπεριφοράς. Όλα τα ενδιαφερόμενα μέρη εφόσον αντιληφθούν περιστατικά άξια αναφοράς μπορούν να τα αναφέρουν είτε μέσω πλατφόρμας με email, είτε τηλεφωνικά είτε ταχυδρομικά. Για το έτος αναφοράς δεν υπήρχε καμία αναφορά. Υπεύθυνοι για την επίλυση πιθανών παραπόνων που μπορεί να προκύψουν είναι η τριμελής επιτροπή που ορίζεται από τον υπεύθυνο κανονιστικής συμμόρφωσης, ο Διευθυντής μονάδας εσωτερικού ελέγχου και ο Διευθυντής HR.

Αξίζει να σημειωθεί ότι ο Κώδικας Εταιρικής Διακυβέρνησης, η Πολιτική Καταπολέμησης της Διαφθοράς και της Δωροδοκίας και ο Κανονισμός Λειτουργίας του Διοικητικού Συμβουλίου αποτελούν τους μηχανισμούς που διαθέτει η εταιρεία για να εφαρμόζει υπεύθυνη επιχειρηματική συμπεριφορά και να εκφράσουν τα ενδιαφερόμενα μέρη την ανησυχία τους σχετικά με τις πρακτικές που ακολουθεί η εταιρεία. Για το έτος του 2022, δεν υπάρχουν αναφορές για οποιαδήποτε παραβίαση των προαναφερθέντων Πολιτικών και Κανονισμών.

Παρακάτω παρουσιάζεται ένας πίνακας που συνοψίζει όλες τις εγκεκριμένες πολιτικές της εταιρείας και τις αντίστοιχες υπηρεσίες ή τμήματα που είναι υπεύθυνα για την εποπτεία τους:

ΚΑΝΟΝΙΣΤΙΚΟ ΠΛΑΙΣΙΟ ΔΕΘ-HELEXPO	
Πολιτικές	Αρμόδια Διεύθυνση
Κώδικας Δεοντολογίας και Επαγγελματικής Συμπεριφοράς	Υπεύθυνος Κανονιστικής Συμμόρφωσης
Πολιτική Καταπολέμησης της Διαφθοράς και της Δωροδοκίας	Υπεύθυνος Κανονιστικής Συμμόρφωσης
Κανονισμός Συμβάσεων	Επιτροπή Διαγωνισμών,
Κανονισμός Μισθώσεων και Παραχωρήσεων	Επιτροπή Μισθώσεων/Παραχωρήσεων
Κανονισμός Συμμετοχής - Γενικός Κανονισμός λειτουργίας και όροι συμμετοχής σε εκθέσεις	Διοικητικό Συμβούλιο
Κανονισμός λειτουργίας Δ.Ε.Κ.Θ., κατά την χρήση του σε οργανωτές εκθέσεων, συνεδρίων και εκδηλώσεων	Διοικητικό Συμβούλιο
Γενικός Κανονισμός Συμμετοχής Εκθετών HELEXPO MAROUSSI	Διοικητικό Συμβούλιο
Πολιτική Ποιότητας	Διευθύνων Σύμβουλος
Πολιτική Αναφορών	Υπεύθυνος Κανονιστικής Συμμόρφωσης
Πολιτική Δέουσας Επιμέλειας	Υπεύθυνος Κανονιστικής Συμμόρφωσης
Πολιτική Προστασίας Προσωπικών Δεδομένων	Υπεύθυνος Προστασίας Δεδομένων
Πολιτική Δώρων και Φιλοξενίας	Υπεύθυνος Κανονιστικής Συμμόρφωσης

Οι παραπάνω πολιτικές και ενέργειες της εταιρείας δηλώνουν σαφώς την προσηλωσή της στην προώθηση του σεβασμού, της διαφάνειας, της επιχειρηματικής ηθικής και της εμπιστοσύνης στις δραστηριότητές της και τις σχέσεις της με τα ενδιαφερόμενα μέρη.

5.4.4 Καταπολέμηση Διαφθοράς και Δωροδοκίας

GRI 205-2 (a, b) "Κατάρτιση σχετικά με τις πολιτικές κατά της διαφθοράς" | GRI 205-3 "Επιβεβαιωμένα περιστατικά διαφθοράς και δράσεις που έχουν αναληφθεί"

Η πολιτική καταπολέμησης της Διαφθοράς και της Δωροδοκίας εφαρμόζεται σε όλους τους εργαζομένους και συνεργάτες της ΔΕΘ-HELEXPO, ανεξαρτήτως θέσης, συμπεριλαμβανομένων και των μελών του Διοικητικού Συμβουλίου και Εποπτικού Συμβουλίου της εταιρείας. Επίσης διέπει και κάθε άλλο τρίτο πρόσωπο που ενεργεί για λογαριασμό της ΔΕΘ-HELEXPO. Για το 2022, δεν υπάρχουν αναφορές για περιστατικά διαφθοράς.

Η συμμόρφωση με την ισχύουσα νομική και κανονιστική δομή που αφορά την καταπολέμηση της διαφθοράς και της δωροδοκίας αποτελεί υποχρέωση για όλους. Η ΔΕΘ-HELEXPO απαγορεύει κατηγορηματικά οποιαδήποτε πρακτική διαφθοράς και δωροδοκίας και εκφράζει μηδενική ανοχή απέναντι σε οποιαδήποτε συμπεριφορά ή υποψία συμπεριφοράς που δεν συμμορφώνεται με την παρούσα πολιτική. Τέτοιου είδους παραβάσεις θεωρούνται παράνομες, αντίθετες προς τις συμβατικές δεσμεύσεις και οδηγούν, χωρίς εξαιρέσεις, στον τερματισμό της εργασιακής/συνεργατικής σχέσης με τη ΔΕΘ-HELEXPO, σύμφωνα με τις νομικές προδιαγραφές.

Συγκεκριμένα, η εταιρεία αναγνωρίζει τους ακόλουθους κινδύνους ως πιθανά περιστατικά διαφθοράς:

- Πληρωμές διευκόλυνσης (λ.χ. επίσπευση διαδικασιών απαραίτητων ή συνήθων υπηρεσιών κ.λπ.)
- Τρίτα μέρη (λ.χ. Πράξεις διαφθοράς και δωροδοκίας τρίτων μερών που εκτελούν εργασίες για λογαριασμό της.)
- Έσοδα από παράνομες δραστηριότητες
- Πολιτικές εισφορές, δωρεές σε κόμματα
- Φιλανθρωπικές δωρεές και χορηγίες (λ.χ. η φήμη και το κύρος του συγκεκριμένου οργανισμού είναι μη επαρκείς/ικανοποιητικές και ότι ενδεχόμενη δωρεά/ χορηγία ενδέχεται να θέσει σε οποιονδήποτε κίνδυνο την εταιρεία.)
- Δώρα και φιλοξενία (λ.χ. Η παροχή ή αποδοχή μικρής αξίας μη χρηματικών εταιρικών δώρων και φιλοξενίας, η οποία αποσκοπεί ή και να δίνει την εντύπωση ότι αποσκοπεί στην εξασφάλιση ενεργειών ή παραλείψεων.)

Η ΔΕΘ-HELEXPO Α.Ε. διασφαλίζει συνεχή ενημέρωση, ευαισθητοποίηση και εκπαίδευση των στελεχών, των εργαζομένων και των συνεργατών της σε θέματα καταπολέμησης της διαφθοράς και δωροδοκίας. Σε αυτό το πλαίσιο, ο υπεύθυνος κανονιστικής συμμόρφωσης της εταιρείας επικοινωνεί ενημερωτικά μηνύματα και αναπτύσσει προγράμματα εκπαίδευσης.

Ειδικότερα σε ότι αφορά την κατάρτιση σχετικά με τις πολιτικές κατά της διαφθοράς έχουν ενημερωθεί τα εξής ενδιαφερόμενα μέρη:

- Το σύνολο των μελών του Διοικητικού Συμβουλίου (13 μέλη)
- Το σύνολο των εργαζομένων της εταιρείας (75 ΑΤΟΜΑ)
- Οι κύριοι συνεργάτες της εταιρείας

5.5 Καινοτομία και Ψηφιακή Μετάβαση

GRI 3-3 "Διαχείριση ουσιαστικών θεμάτων"

Η καινοτομία και η ψηφιακή μεταμόρφωση αναδεικνύεται ως ένα ουσιαστικό έργο για την εταιρεία, καθώς συμβάλλει στην ενίσχυση της αποτελεσματικότητας και της ανταγωνιστικότητας του σε ένα συνεχώς μεταβαλλόμενο τεχνολογικό πλαίσιο. Για την επίτευξη αυτού του σκοπού, απαιτείται η διαμόρφωση μιας ψηφιακής στρατηγικής που να προσδιορίζει σαφείς προτεραιότητες και στόχους, βασισμένη στις τρέχουσες εξελίξεις και εστιάζοντας στο μέλλον, με την πρωταρχική προσοχή στην παροχή βελτιωμένων υπηρεσιών προς όλα τα ενδιαφερόμενα μέρη

της εταιρείας. Για τον σκοπό αυτό η εταιρεία διαθέτει τα εξής πληροφοριακά συστήματα:

- **Exhibitors' Registration:** Δήλωση συμμετοχής εκθέτη σε έκθεση. Ο υποψήφιος εκθέτης εισάγει όλα τα απαραίτητα στοιχεία, γίνεται έλεγχος εάν είναι υπαρκτός πελάτης ή όχι και τα στοιχεία συμμετοχής αποστέλλονται στον υπεύθυνο της αντίστοιχης έκθεσης όπου μέσα από την αντίστοιχη πλατφόρμα διαχείρισης εισάγεται η εγγραφή στο ERP
- **Visitors' Registration:** Εγγραφή εμπορικού επισκέπτη σε έκθεση. Ο επισκέπτης εισάγει τα απαραίτητα στοιχεία και λαμβάνει στο email του το badge με το αντίστοιχο Barcode για την είσοδό του στην έκθεση. Η εγγραφή εισάγεται στο CRM εφόσον συναινεί ο επισκέπτης για την μελλοντική αποστολή ενημερωτικού υλικού
- **B2B Meetings:** Ολοκληρωμένη πλατφόρμα διαχείρισης και δημιουργίας B2B Meetings μεταξύ εμπορικών επισκεπτών και εκθετών για κάθε έκθεση
- **Exhibitors' Area:** Πλατφόρμα με πληροφορίες και διάθεση υλικού συμμετοχής των εκθετών για την έκθεση που επιβεβαιωμένα συμμετέχουν
- **Mobile App:** Εφαρμογή για mobile συσκευές (Android/iOS) με πληροφορίες καταλόγου και παράλληλων γεγονότων, πλοήγηση, εκθεμάτων και χώρων σε κάθε έκθεση καθώς και εγγραφή εμπορικού επισκέπτη και αγορά εισιτηρίου
- **Website Catalog:** Web πλατφόρμα με πληροφορίες καταλόγου εκθετών ανά έκθεση
- **Congresses Events:** Πλατφόρμα διαχείρισης και booking χώρων για παράλληλα γεγονότα εκθέσεων ή εκδηλώσεις/εκθέσεις τρίτων
- **Ticket Online:** Πλατφόρμα αγοράς εισιτηρίων για εκθέσεις
- **Campus/Events Access Control:** Πλατφόρμα και εφαρμογή για android scanners για τον έλεγχο εισόδων (εισιτήρια, access bages κλπ) για τους χώρους εκθέσεων ή events

Για τα παραπάνω πληροφοριακά συστήματα η εταιρεία έχει προβεί σε διασύνδεση τους μέσω APIs για την καλύτερη εξυπηρέτηση εφαρμογών.

||||| 5.5.1 Ασφάλεια Πληροφοριακών Συστημάτων και Πολιτική Προστασίας Προσωπικών Δεδομένων

Η ΔΕΘ-HELEXPO δίνει ιδιαίτερη σημασία στην ασφάλεια και σέβεται το απόρρητο και την εμπιστευτικότητα των προσωπικών δεδομένων όλων των ενδιαφερόμενων μερών της. Για το λόγο αυτό, η εταιρεία επενδύει χρόνο και πόρους για να εξασφαλίσει την ιδιωτικότητά τους. Στην προσπάθειά αυτή βρίσκεται σε διαρκή διαδικασία ενημέρωσης και εκπαίδευσης, ώστε να συμμορφώνονται όλοι με το ισχύον εθνικό, ευρωπαϊκό και διεθνές νομικό πλαίσιο και ιδίως με το Γενικό Κανονισμό Προστασίας των Προσωπικών Δεδομένων 679/2016 της Ευρωπαϊκής Ένωσης. Σημαντικό είναι να σημειωθεί ότι η εταιρεία διεκδικεί την πιστοποίηση με το διεθνές Σύστημα Ασφάλειας Πληροφοριών ISO 27001:2022.

Σκοπός της Πολιτικής Προστασίας Προσωπικών Δεδομένων είναι η ενημέρωση για τον τρόπο με τον οποίο τα προσωπικά δεδομένα των πελατών συλλέγονται, αποθηκεύονται, χρησιμοποιούνται και διαβιβάζονται, τα μέτρα ασφάλειας που λαμβάνονται για την προστασία των προσωπικών τους δεδομένων, τους λόγους και το χρονικό διάστημα που αυτά αποθηκεύονται, αλλά και για το είδος των προσωπικών δεδομένων που συλλέγονται. Αφορά δε, κάθε πράξη ή σειρά πράξεων που πραγματοποιείται με ή χωρίς τη χρήση αυτοματοποιημένων μέσων, σε προσωπικά δεδομένα ή σε σύνολα προσωπικών δεδομένων, όπως η συλλογή, η καταχώριση, η οργάνωση, η διάρθρωση, η αποθήκευση, η προσαρμογή ή η μεταβολή, η ανάκτηση, η αναζήτηση πληροφοριών, η χρήση, η κοινολόγηση με διαβίβαση, η διάδοση ή κάθε άλλη μορφή διάθεσης, η συσχέτιση ή ο συνδυασμός, ο περιορισμός, η διαγραφή ή η καταστροφή.

Η παρούσα Πολιτική επικαιροποιείται ανά διαστήματα και μπορεί να τροποποιηθεί οποτεδήποτε κρίνεται αναγκαίο, χωρίς προηγούμενη ειδοποίηση, πάντα εντός του εκάστοτε ισχύοντος νομικού πλαισίου και σύμφωνα με τυχόν μεταβολές στην κείμενη νομοθεσία περί προστασίας προσωπικών δεδομένων.

Για το έτος 2022 δεν υπήρξαν περιστατικά ή πρόστιμα σχετικά με παραβιάσεις ασφάλειας προσωπικών δεδομένων και απορρήτου.



Πίνακας Περιεχομένων Προτύπου GRI 2021

Δήλωση Χρήσης	Η ΔΕΘ-HELEXPO Α.Ε. έχει δημοσιεύσει τις πληροφορίες που συμπεριλαμβάνονται σε αυτόν τον GRI πίνακα για την περίοδο από 1 Ιανουαρίου 2022 μέχρι 31 Δεκεμβρίου 2022 με αναφορά στα πρότυπα GRI.		
Πρότυπο GRI 1	GRI 1 Foundation 2021		
Πρότυπο GRI	Δημοσιοποίηση	Ενότητα της Έκθεσης/Αναφορά	Σελίδα
GRI 2 Γενικές Δημοσιοποιήσεις 2021 (GRI: Reference)			
Ο οργανισμός και πρακτικές αναφορών	2-1 Λεπτομέρειες του οργανισμού	Εισαγωγή	
	2-2 Οντότητες που περιλαμβάνονται στην έκθεση βιωσιμότητας του οργανισμού	Σχετικά με την Έκθεση Βιώσιμης Ανάπτυξης	
	2-3 Περίοδος αναφοράς, συχνότητα και στοιχεία επικοινωνίας	Σχετικά με την Έκθεση Βιώσιμης Ανάπτυξης	
	2-4 Αναδιατυπώσεις πληροφοριών	Σχετικά με την Έκθεση Βιώσιμης Ανάπτυξης	
	2-5 Εξωτερική διασφάλιση	Σχετικά με την Έκθεση Βιώσιμης Ανάπτυξης	
Δραστηριότητες και απασχολούμενοι	2-6 Δραστηριότητες, αλυσίδα αξίας και επιχειρηματικές σχέσεις	Εισαγωγή Δραστηριότητες και δράσεις της εταιρείας Αλυσίδα αξίας και επιχειρηματικές σχέσεις Σημαντικά Επενδυτικά Έργα για το 2022 Η στρατηγική μας και οι δράσεις μας για την Βιώσιμη Ανάπτυξη	
	2-7 Ανθρώπινο δυναμικό	Διαχείριση Ανθρώπινου Δυναμικού και Ασφάλεια στην Εργασία	
Διακυβέρνηση	2-9 Δομή και σύσταση διακυβέρνησης	Διοικητικό Συμβούλιο Επιτροπή Ελέγχου Εταιρικό Οργανόγραμμα	
	2-10 Υποψηφιότητα και επιλογή του ανώτατου οργάνου διακυβέρνησης	Διοικητικό Συμβούλιο	
	2-11 Πρόεδρος του ανώτατου οργάνου διακυβέρνησης	Διοικητικό Συμβούλιο	
	2-13 Ανάθεση ευθύνης για τη διαχείριση των επιδράσεων	Η στρατηγική μας και οι δράσεις μας για την Βιώσιμη Ανάπτυξη	
	2-17 Συλλογική γνώση του ΔΣ για θέματα οικονομικά, περιβαλλοντικά και κοινωνικά	Παροχές στους εργαζόμενους της εταιρείας	
	2-21 Ετήσιος συνολικός δείκτης αποζημίωσης	Ετήσιος συνολικός δείκτης αποζημίωσης	

Στρατηγική, πολιτικές και πρακτικές	2-22 Δήλωση της διοίκησης για τη σημασία της στρατηγικής βιώσιμης ανάπτυξης	Μήνυμα από τη Διοίκηση	
	2-23 Εταιρικές πολιτικές και δεσμεύσεις	Πολιτικές της εταιρείας	
	2-26 Εσωτερικοί και εξωτερικοί μηχανισμοί για την αναφορά ανησυχιών ή την αναζήτηση συμβουλών, αναφορικά με την εφαρμογή πολιτικών και πρακτικών, καθώς και για θέματα σχετικά με την ακεραιότητα στην οργάνωση	Επιχειρηματική Ηθική και Κανονιστική Συμμόρφωση Πολιτικές της εταιρείας	
	2-27 Συμμόρφωση με νόμους και κανονισμούς	Επιχειρηματική Ηθική και Κανονιστική Συμμόρφωση	
	2-28 Συμμετοχές σε ενώσεις, διεθνείς/εθνικές οργανώσεις, προγράμματα ή επιτροπές	Συμμετοχές και συνεργασίες της ΔΕΘ-HELEXPO	
Δέσμευση ενδιαφερόμενων μερών	2-29 Προσέγγιση για τη δέσμευση των ενδιαφερόμενων μερών	Ενδιαφερόμενα Μέρη	
	2-30 Συλλογικές συμβάσεις	Διαχείριση Ανθρώπινου Δυναμικού και Ασφάλεια στην Εργασία	
Πρότυπο GRI	Δημοσιοποίηση	Ενότητα της Έκθεσης/Αναφορά	Σελίδα
GRI 201 Οικονομική Επίδοση 2016	201-1 Άμεση οικονομική αξία που παράγεται και διανέμεται	Ενίσχυση της οικονομικής αξίας και επέκταση δραστηριοτήτων	
	201-4 Οικονομική βοήθεια που ελήφθη από κυβερνήσεις	Ενίσχυση της οικονομικής αξίας και επέκταση δραστηριοτήτων	
GRI 203 Έμμεσες Οικονομικές Επιπτώσεις 2016	203-1 Επενδύσεις σε υποδομές και υπηρεσίες	Σημαντικά Επενδυτικά Έργα για το 2022 Η στρατηγική μας και οι δράσεις μας για την Βιώσιμη Ανάπτυξη	
	Πρότυπο GRI	Δημοσιοποίηση	Ενότητα της Έκθεσης/Αναφορά
Πρότυπα Ουσιαστικών Θεμάτων			
Ουσιαστικά Θέματα			
Επιχειρηματική Ηθική και Κανονιστική Συμμόρφωση			
GRI 3 Ουσιαστικά Θέματα 2021	3-2 Λίστα ουσιαστικών θεμάτων	Ανάλυση Ουσιαστικότητας	
	3-3 Διαχείριση ουσιαστικών θεμάτων	Επιχειρηματική Ηθική και Κανονιστική Συμμόρφωση	
GRI 205 Καταπολέμηση της διαφθοράς 2016	205-2 Κατάρτιση σχετικά με τις πολιτικές κατά της διαφθοράς	Καταπολέμηση Διαφθοράς και Δωροδοκίας	
	205-3 Επιβεβαιωμένα περιστατικά διαφθοράς και δράσεις που έχουν αναληφθεί	Καταπολέμηση Διαφθοράς και Δωροδοκίας	
Διαχείριση Ενέργειας			
GRI 3 Ουσιαστικά Θέματα 2021	3-2 Λίστα ουσιαστικών θεμάτων	Ανάλυση Ουσιαστικότητας	
	3-3 Διαχείριση ουσιαστικών θεμάτων	Διαχείριση Ενέργειας	
GRI 302 Ενέργεια 2016	302-1 Κατανάλωση ενέργειας εντός του οργανισμού	Διαχείριση Ενέργειας	

Διαχείριση Αποβλήτων και Κυκλική Οικονομία		
GRI 3 Ουσιαστικά Θέματα 2021	3-2 Λίστα ουσιαστικών θεμάτων	Ανάλυση Ουσιαστικότητας
	3-3 Διαχείριση ουσιαστικών θεμάτων	Διαχείριση Αποβλήτων και Κυκλική Οικονομία
GRI 303 Νερό και Λύματα 2018	303-1 Αλληλεπιδράσεις με το νερό	Διαχείριση Αποβλήτων και Κυκλική Οικονομία
GRI 306 Απόβλητα 2020	306-3 Παραγόμενα απόβλητα	Διαχείριση Αποβλήτων και Κυκλική Οικονομία
Εκπομπές Αερίων του Θερμοκηπίου		
GRI 3 Ουσιαστικά Θέματα 2021	3-2 Λίστα ουσιαστικών θεμάτων	Ανάλυση Ουσιαστικότητας
	3-3 Διαχείριση ουσιαστικών θεμάτων	Εκπομπές Αερίων του Θερμοκηπίου
GRI 305 Εκπομπές 2016	305-1 Άμεσες εκπομπές αερίων του θερμοκηπίου (Score 1)	Εκπομπές Αερίων του Θερμοκηπίου
	305-2 Έμμεσες εκπομπές αερίων του θερμοκηπίου (Score 2)	Εκπομπές Αερίων του Θερμοκηπίου
	305-4 Ένταση εκπομπών αερίων του θερμοκηπίου	Δείκτης Έντασης Εκπομπών Αερίων του Θερμοκηπίου
Διαχείριση Ανθρώπινου Δυναμικού και Ασφάλεια στην Εργασία		
GRI 3 Ουσιαστικά Θέματα 2021	3-2 Λίστα ουσιαστικών θεμάτων	Ανάλυση Ουσιαστικότητας
	3-3 Διαχείριση ουσιαστικών θεμάτων	Διαχείριση Ανθρώπινου Δυναμικού και Ασφάλεια στην Εργασία
GRI 401 Απασχόληση 2016	401-1 Προσλήψεις νέων εργαζομένων και αποχωρήσεις	Διαχείριση Ανθρώπινου Δυναμικού και Ασφάλεια στην Εργασία
	401-2 Παροχές σε εργαζόμενους πλήρους απασχόλησης που δεν παρέχονται σε έκτακτους ή μερικής απασχόλησης	Παροχές στους εργαζόμενους της εταιρείας
	401-3 Γονική Άδεια	Παροχές στους εργαζόμενους της εταιρείας
GRI 403 Υγεία και ασφάλεια στην εργασία 2018	403-1 Σύστημα διαχείρισης υγείας και ασφάλειας στην εργασία	Υγεία και ασφάλεια εργαζομένων
	403-3 Υπηρεσίες υγείας στην εργασία	Υγεία και ασφάλεια εργαζομένων
	403-4 Συμμετοχή των εργαζομένων, στη διαβούλευση και επικοινωνία για την υγεία και την ασφάλεια στην εργασία	Υγεία και ασφάλεια εργαζομένων
	403-5 Εκπαίδευση των εργαζομένων για την υγεία και ασφάλεια στην εργασία	Υγεία και ασφάλεια εργαζομένων
GRI 405 Διαφορετικότητα και Ίσες Ευκαιρίες 2016	405-1 Ποικιλομορφία οργάνων διακυβέρνησης και εργαζομένων	Διαχείριση Ανθρώπινου Δυναμικού και Ασφάλεια στην Εργασία
	405-2 Αναλογία του βασικού μισθού και της αμοιβής των γυναικών προς αυτά των ανδρών	Αμοιβές Προσωπικού
GRI 408 Παιδική εργασία 2016	408-1 Λειτουργίες και προμηθευτές σε σημαντικό κίνδυνο για περιστατικά παιδικής εργασίας	Διαχείριση Ανθρώπινου Δυναμικού και Ασφάλεια στην Εργασία
GRI 409 Εξαναγκαστική ή υποχρεωτική εργασία 2016	409-1 Επιχειρήσεις και προμηθευτές σε σημαντικό κίνδυνο για περιστατικά εξαναγκασμού ή υποχρεωτικής εργασίας	Διαχείριση Ανθρώπινου Δυναμικού και Ασφάλεια στην Εργασία

Σεβασμός Ανθρώπινων Δικαιωμάτων και Προσβασιμότητα		
GRI 3 Ουσιαστικά Θέματα 2021	3-2 Λίστα ουσιαστικών θεμάτων	Ανάλυση Ουσιαστικότητας
	3-3 Διαχείριση ουσιαστικών θεμάτων	Σεβασμός Ανθρώπινων Δικαιωμάτων και Προσβασιμότητα
GRI 406 Αποφυγή διακρίσεων 2016	406-1 Περιστατικά διακρίσεων και δράσεις αντιμετώπισης	Σεβασμός Ανθρώπινων Δικαιωμάτων και Προσβασιμότητα
GRI 407 Ελευθερία του συνεταιρίζεσθαι και συλλογικές διαπραγματεύσεις 2016	407-1 Δραστηριότητες και προμηθευτές που μπορούν να θέσουν σε κίνδυνο το δικαίωμα της ελευθερίας του συνεταιρίζεσθαι και των συλλογικών διαπραγματεύσεων	Σεβασμός Ανθρώπινων Δικαιωμάτων και Προσβασιμότητα
Ποιότητα και Ασφάλεια Υπηρεσιών		
GRI 3 Ουσιαστικά Θέματα 2021	3-2 Λίστα ουσιαστικών θεμάτων	Ανάλυση Ουσιαστικότητας
	3-3 Διαχείριση ουσιαστικών θεμάτων	Ποιότητα και Ασφάλεια Υπηρεσιών
GRI 416 Υγεία και Ασφάλεια Πελατών 2016	416-2 Περιστατικά μη συμμόρφωσης σχετικά με τις επιπτώσεις προϊόντων και υπηρεσιών στην υγεία και ασφάλεια	Ποιότητα και Ασφάλεια Υπηρεσιών
Κοινωνική Συνεισφορά		
GRI 3 Ουσιαστικά Θέματα 2021	3-2 Λίστα ουσιαστικών θεμάτων	Ανάλυση Ουσιαστικότητας
	3-3 Διαχείριση ουσιαστικών θεμάτων	Κοινωνική Συνεισφορά
Καινοτομία και Ψηφιακή Μετάβαση		
GRI 3 Ουσιαστικά Θέματα 2021	3-2 Λίστα ουσιαστικών θεμάτων	Ανάλυση Ουσιαστικότητας
	3-3 Διαχείριση ουσιαστικών θεμάτων	Καινοτομία και Ψηφιακή Μετάβαση



ΔΙΕΘΝΗΣ
ΕΚΘΕΣΗ
ΘΕΣΣΑΛΟΝΙΚΗΣ

Μεγάλες αλλαγές
Τώρα.

ΔΙΕΘΝΗΣ
ΕΚΘΕΣΗ
ΘΕΣΣΑΛΟΝΙΚΗΣ



ΔΕΕ
HELEXPO
ΜΙΑ ΕΤΑΙΡΕΙΑ ΤΟΥ ΥΠΕΡΤΑΜΕΙΟΥ



ΥΠΕΡΤΑΜΕΙΟ
ΕΘΝΙΚΟ ΕΠΕΝΔΥΤΙΚΟ ΤΑΜΕΙΟ

WWW.HELEXPO.GR